

WAT IS WINST?

De economische impact van de Nederlandse trans-Atlantische slavenhandel¹

What is profit?

The economic impact of the Dutch transatlantic slave trade

Dutch research into the slave trade and its importance to the Dutch economy has often limited itself to investigating the success of slave trading companies. The central argument made in this article is that gross profit margin is a better indicator for the importance of the slave trade to the Dutch Republic. Even if a slave trading company did not make a net profit on a voyage, such a voyage led to extra activities such as shipbuilding or the production of trade goods. The article provides a reconstruction of this gross profit for the entire period that the Dutch were engaged in the slave trade by combining the most recent data on the slave trade (including illicit trade) with data on both African and American price data of slaves.

Het 'slavernijdebat': van industrialisatie tot Atlantisch systeem

Het trans-Atlantische slavernijverleden heeft in de afgelopen decennia veel aandacht gekregen en is het onderwerp geweest van menig academisch debat en onderzoek. De aandacht heeft zich gericht op zowel de sociale, culturele als economische aspecten van deze donkere pagina's uit de Atlantische geschiedenis. Toch hebben de verschillende debatten nog niet op alle vlakken geleid tot eenduidige conclusies, zoals met name rond het vraagstuk van de economische impact van slavenhandel en slavernij in het algemeen. Dit artikel poogt een nieuw impuls te geven aan dit debat door een gedegen, doch

1. Voor dit artikel gaat onze dank uit naar Ulbe Bosma, Titas Chakraborty, Karel Davids, Jacques van Gerwen, Henk den Heijer, Marcel van der Linden, Jan Lucassen, Gert Oostindie en de redactie van *Holland*. De inspiratie voor dit artikel is opgedaan middels betrokkenheid van een van de auteurs bij het project tot reconstructie van overzeese handelsstromen van de Republiek onder leiding van Jan Luiten van Zanden. Ook daarvoor willen wij onze dank betuigen. Eventuele tekortkomingen in dit artikel zijn echter vanzelfsprekend voor rekening van de auteurs.

voorzichtige reconstructie te presenteren van de opbrengst van de Nederlandse trans-Atlantische slavenhandel, en een eerste indicatie te geven van de mogelijke impact op de economie van de Republiek. Dit debat is van groot belang in een tijd waarin het slavernijverleden weer volop in de aandacht staat en waarin cijfermateriaal in toenemende mate beschikbaar is voor academie en publiek.

Het debat over de impact, of zelfs winstgevendheid, van de slavenhandel heeft een lange geschiedenis. Onder tijdgenoten in de zeventiende en achttiende eeuw werd al druk gerapporteerd over de winstgevendheid van de slavenhandel. Johan Maurits meende jaarlijks 15.000 slaven in Brazilië te kunnen verhandelen voor een winst van twee miljoen gulden. Sommige wic-directeuren schatten de winst zelfs op zo'n zes miljoen gulden.² In de twintigste eeuw werd de slavenhandel onderwerp van historisch academisch debat. Een van de eerste historici van de slavenhandel van Nederlandse bodem, W.S. Unger, rekende in de jaren vijftig uit dat de opbrengsten soms groot waren, maar dat het gemiddelde rendement vaak laag was.³ In de Angelsaksische wereld was het debat al in de jaren veertig aangeslingerd door Eric Williams met zijn veelbesproken studie *Capitalism and Slavery*.⁴

In zijn geschiedenis van slavernij betoogde Williams dat de winsten uit de economische activiteiten die onderdeel waren van het 'slave system' een cruciale rol hebben gespeeld in de financiering van de Britse industriële doorbraak. Ofwel, zoals verwoord door D.W. Brogan in zijn inleiding bij de heruitgave in 1964, 'great banks were founded, great businesses were based on the profits of the slave system.'⁵ Mede in reactie op deze stelling heeft de bestudering van gevolgen van slavernij en slavenhandel een grote vlucht genomen. Daarbij is veel aandacht besteed aan de impact van slavenhandel op de Afrikaanse en Amerikaanse zijden van het Atlantische systeem.⁶

Door deze toegenomen aandacht ontbrandde een debat over de winstgevendheid van de slavenhandel, de directe band met de industriële revolutie en de verhouding tussen de slavenhandel en het bredere Atlantische systeem. Ralph Davis bestreed de claim dat 'the Industrial Revolution in Europe was built on the necks of millions of African slaves'. Het belang van de slavenhandel lag niet in de winstgevendheid ervan, maar juist in de bijdrage aan de

2. W.S. Unger, 'Bijdragen tot de geschiedenis van de Nederlandse slavenhandel', *Economisch Historisch Jaarboek* 26:3 (1956) 141.

3. Idem.

4. E. Williams, *Capitalism and slavery* (Londen 1964: eerste druk 1944).

5. Idem, introduction.

6. R.B. Sheridan, 'The Wealth of Jamaica in the Eighteenth Century', *Economic History Review* xviii:2 (1965) 292-311; B.L. Solow, S.L. Engerman (red.), *British capitalism and Caribbean slavery* (Cambridge 2004) 11; H.S. Klein, *The Middle Passage. Comparative studies in the Atlantic slave trade* (Princeton 1978); H.A. Gemery, J.S. Hogendorn (red.), *The uncommon market. Essays in the economic history of the Atlantic slave trade* (New York 1979).

ontwikkeling van de ‘tropical economy of the Caribbean’. Davis benadrukte dat niet alleen de slavernij, maar veel meer het grotere koloniale (Atlantische) complex van belang was geweest als economische impuls voor Europa en Engeland in het bijzonder.⁷

Dit betoog werd door David Eltis aangescherpt en van kwantitatieve onderbouwing voorzien. Zo beargumenteerde Eltis bijvoorbeeld dat in 1792 slechts 1,5 procent van de Britse schepen actief was in de slavenhandel, en dat deze schepen maar drie procent van het totaal van de Britse vloot vormden.⁸ Volgens Eltis bestond geen ‘systematic connection between the size of the plantation system (...) and the development of the metropolitan society which spawned it.’⁹ De grootste invloed van de Amerikaanse slavernij zou dan ook niet economisch zijn geweest, maar eerder ideologisch.¹⁰ Rawley en Behrendt maakten een inschatting van het belang van de slavenhandel door te kijken naar de winst van afzonderlijke handelscompagnieën. Zij concludeerden op basis van de beperkte winstgevendheid van de slavenhandel voor deze compagnieën dat de ‘trade’s contribution to industrialization, as these cases suggest, was specific and limited.’¹¹ Op basis van uitgebreide winstberekeringen en vergelijkingen van investeringsrendementen kwam Roger Anstey tot dezelfde conclusie.¹²

Deze twee visies op de invloed van slavernij en het Atlantisch systeem op Europa hebben ook in de Nederlandse context navolging gekregen. Victor Enthoven benadrukt het belang van het Atlantische systeem als geheel en schat de impact daarvan op Europa door te kijken naar de waarde die de economische activiteit heeft toegevoegd op basis van de goederen die zijn geproduceerd. De slavenhandel wordt daarbij buiten beschouwing gelaten, omdat deze handelsstroom weinig zou hebben toegevoegd.¹³ Henk den Heijer waagt zich wel aan een inschatting van de impact van de slavenhandel, en berekent daarvoor de ‘brutomarge’ – een methode die veel weg heeft van de methode die werd gebruikt door Roger Anstey. Hij concludeert dat in de zeventiende eeuw de slavenhandel, in vergelijking met directe handel op Afrika, een hoger

7. R. Davis, *The rise of the Atlantic economies* (Londen 1973) 173.

8. Uitgedrukt in tonnage. D. Eltis, *The rise of African slavery in the Americas* (Cambridge 2000) 265.

9. Idem, 266.

10. Idem, 272.

11. J.A. Rawley, S.D. Behrendt, *The transatlantic slave trade. A history* (2e herziene editie: Londen 2005) 371.

12. R. Anstey, ‘The volume and profitability of the British slave trade, 1761-1807’, in: S.L. Engerman en E.D. Genovese (red.), *Race and slavery in the Western hemisphere* (Princeton 1975) 3-31.

13. V. Enthoven, ‘An assessment of Dutch transatlantic commerce, 1585-1817’, in: J. Postma en V. Enthoven (red.), *Riches from Atlantic commerce. Dutch transatlantic trade and shipping, 1585-1817* (Leiden 2003) 385-446.

rendement opleverde. Tot de Spaanse Successie Oorlog lagen de winsten tussen de vijf en de twintig procent. In de periode tussen 1700 en 1735 daalde de winstgevendheid van een slavenreis van 10,4 procent naar een verlies van 9,6 procent.¹⁴ Johannes Postma benadrukt het beperkte belang van de slavenhandel op basis van gegevens over de wic en de berekeningen van Unger aangaande de slavenhandel van de Middelburgse Commercie Compagnie. Ondanks het vele verzamelde materiaal bleek een nauwkeurige berekening van de winsten in de slavenhandel van de wic moeilijk te maken.¹⁵

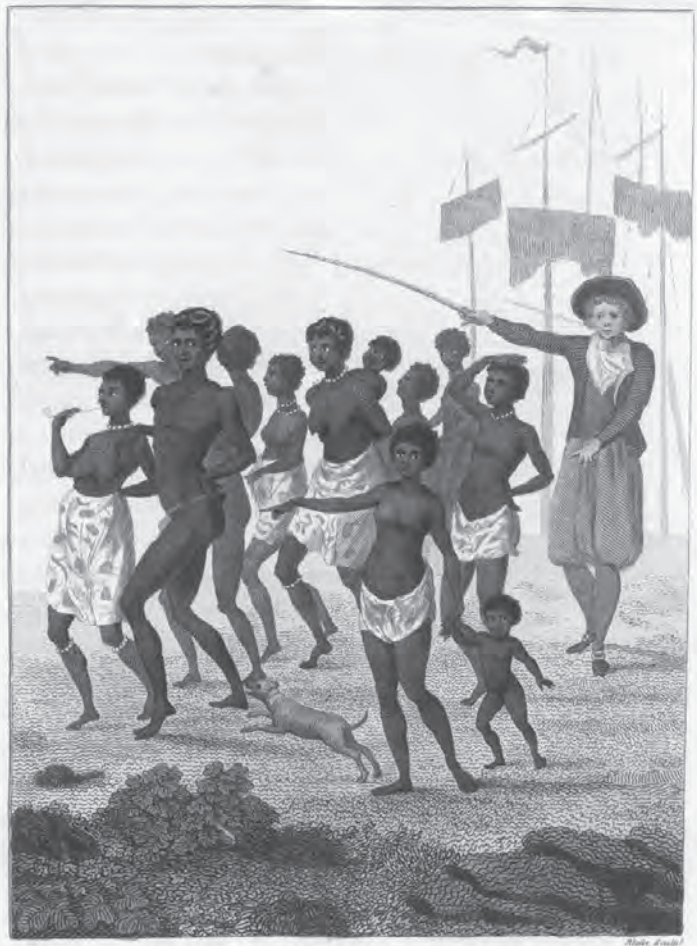
Deze compagniegeoriënteerde methode voor het reconstrueren van de winstgevendheid van de slavenhandel werd ook gebruikt door Piet Emmer om aan te tonen dat de slavernij van weinig economisch belang was. Emmer berekende per onderneming het totaal aan kosten en baten, en schatte de winst door het geheel aan kosten van de baten af te trekken. In een poging om niet alleen de afzonderlijke winstgevendheid, maar ook de bredere economische impact van de slavenhandel te reconstrueren paste Emmer in een andere reconstructie een methode toe waarbij hij van het geheel aan opbrengsten bekeek welk deel terugvloeiende naar economische activiteit in Europa (of de Republiek). Ondanks deze waardevolle methode lijkt de waarde van deze reconstructie twijfelachtig, omdat hij voor zijn schatting 1800 als uitgangspunt neemt – een jaar waarin door Nederlanders geen slaven werden verhandeld. Emmer stelde zich op basis van beide benaderingen op het standpunt dat de impact van de slavenhandel en slavenproductie zeer klein was, en dat invloed van het trans-Atlantisch systeem vooral cultureel is geweest.¹⁶

De laatste jaren zijn deze meer ‘relativerende’ bijdragen vanuit de Angelsaksische academische wereld voorzien van een kritisch tegengeluid. Robert Blackburn stelt over het werk van Williams dat hij door het gebruik van de term ‘triangular trade’ ten onrechte de suggestie heeft gewekt dat hij ‘was arguing that slave trade profits alone had sponsored the industrialization process.’ Volgens Blackburn was dit niet het geval, maar doelde Williams op het geheel aan slavernijgerelateerde economische activiteiten. In zijn eigen werk benadrukt Blackburn het belang om specifieke onderdelen van het op slavernij gebaseerde Atlantische systeem te onderscheiden en om hun afzonderlijke bijdragen te reconstrueren. Op basis van een vooral kwalitatieve argumentatie komt Blackburn tot een genuanceerde variant van de Williamsthese door te stellen dat het ‘surplus’ uit deze activiteiten een sterke

14. H. den Heijer, *Goud, ivoor en slaven. Scheepvaart en handel van de Tweede Westindische Compagnie op Afrika, 1674-1740* (Zutphen 1997) 158-165.

15. J. Postma, *The Dutch in the Atlantic slave trade, 1600-1815* (Cambridge 1990) 276-277.

16. P.C. Emmer, *De Nederlandse slavenhandel, 1500-1850* (Amsterdam 2000) 168-178. Voor de twijfels bij de waarde van de tweede reconstructie van Emmer – vanwege de afwezigheid van slavenhandel in het jaar 1800 – zie figuur 2 van dit artikel.



Afb. 1 Groep slaven voortgedreven door een Europeaan met stok en hond. Ets, ingekleurd (18 x 13 cm.). Bron: John Gabriel Stedman, *Narrative, of a five years' expedition, against the revolted Negroes of Surinam* (London 1796). John Carter Brown Archive of Early American Images.

invloed had op de 'kick-start' van productie in Europa.¹⁷ Ook Heuman en Walvin benadrukken het belang van de 'linkages between the African trade and early European industry.' Zij schatten de gemiddelde winstmarges op zo'n tien procent en benadrukken de relatie met ontwikkeling van de zogeheten *consumer revolution* en de ontwikkeling van stelsels van 'international finance and credit'.¹⁸

17. R. Blackburn, *The making of new world slavery* (New York 1997).

18. G. Heuman en J. Walvin (red.), *The slavery reader* (London 2003) 9.

Het debat heropend: de impact van slavenhandel

Het debat maakt duidelijk dat het belangrijk is om scherp te definiëren welke slavernijgerelateerde economische activiteiten worden bedoeld. En hoewel het Atlantische systeem alleen als geheel te begrijpen valt, is het van essentieel belang om de handels- en productiestromen te ontwarren om zodoende een goede inschatting te maken van de omvang en impact van de afzonderlijke takken. In dit artikel zal één tak van dit Atlantisch systeem centraal staan, namelijk de trans-Atlantische slavenhandel. Deze slavenhandel was een elementair onderdeel van de Atlantische handel en productie. Afgewerkte producten werden naar Afrika gestuurd en daar gebruikt voor de aankoop van goud, ivoor en later ook tot slaaf gemaakte mensen. Met de opkomst van plantage-economieën aan de Amerikaanse zijde van de Atlantische Oceaan groeide de vraag naar arbeid drastisch. De slavenhandel van Afrika naar Amerika voorzag in deze vraag.

Naar schatting werden door Europese handelaren in totaal ruim 12,5 miljoen Afrikanen tot slaaf gemaakt en ingescheept voor vervoer naar Amerika. Zo'n 10,7 miljoen zouden de overkant van de Atlantische Oceaan halen. Nederlandse handelaren zouden, volgens de klassieke schatting van Eltis, grofweg 550.000 slaven ingescheept hebben. Daarmee was de Republiek de vijfde grootste handelaar in slaven na Portugal (5,8 miljoen), Groot-Brittannië (3,3 miljoen), Frankrijk (1,4 miljoen) en Spanje (1,1 miljoen).¹⁹ De plantage-economieën waarin de Afrikaanse slaven terecht kwamen produceerden veelal halffabricaten die in Europa en later ook Noord-Amerika afgewerkt werden. Verwijzend naar de richting van handelsstromen wordt dit systeem vaak betiteld als 'driehoekshandel', hoewel het aantal schepen dat daadwerkelijk de driehoek voer erg klein was. De trans-Atlantische slavenhandel, die in dit artikel wordt bestudeerd, was een belangrijke voorwaarde voor de productie en andere handelsstromen binnen dit grotere Atlantische systeem. Dit op slavernij gebaseerde systeem leidde tot een nog veel grotere economische activiteit waar wij in dit artikel niet op in zullen gaan.

Het is belangrijk om te constateren dat de impact van slavenhandel en slavernijgerelateerde economische activiteit op de ontwikkeling in het Atlantisch gebied, of de Republiek in het bijzonder, verder reikte dan alleen de winstcijfers van individuele ondernemingen. Niet alleen de winst, maar evenzeer ook de kosten gemaakt in het kader van de slavenvaart creëerden economische impuls. Een systematische analyse van deze economische impact is tot nu toe uitgebleven. Dit artikel geeft een hernieuwde aanzet tot een systematische analyse van de economische impact van de slavenhandel. Daarvoor wordt in

19. Eltis et al., *Trans-atlantic slave trade database* (1999). Via de publiekswaarsite (www.slavevoyages.org) zijn de database en de reconstructie toegankelijk voor onderzoekers en publiek.

dit artikel de brutomarge berekend van één specifiek onderdeel van slavernij-gerelateerde activiteiten in het Atlantisch systeem, te weten de trans-Atlantische slavenhandel door schepen onder Nederlandse vlag. De beschikbare en nauwkeurige gegevens met betrekking tot deze handelsstroom maken de trans-Atlantische slavenhandel een geschikt vertrekpunt. Naast deze reconstructie zal een eerste indicatie worden gegeven van de impact van de brutomarge van deze handelsstroom door aan te geven waar de investeringen, kosten en winst binnen deze brutomarge 'heenvloeiden'.

Een systematische analyse van de opbrengsten (brutomarge) van de trans-Atlantische slavenhandel is een belangrijke stap in het debat over slavernij en slavenhandel. Juist voor dit debat is de vraag naar de bredere impact van het slavernijverleden relevant, niet alleen wat 'pure winst' betreft, maar meer nog wat betreft het economische 'katalysatoreffect'. Het gaat dus niet alleen om de vraag hoeveel winst of verlies werd gegenereerd door individuele overtochten of één bepaalde compagnie, het gaat om het geheel aan opbrengsten en activiteit dat een handelsstroom heeft opgeleverd in de vorm van onder andere scheepsbouw, uitrusting, lonen, commissies en verzekeringen.

Deze benadering is zo mogelijk van nog groter belang wanneer we de cruciale rol in overweging nemen die de slavenhandel heeft gespeeld in het Atlantisch systeem. Juist door de slavenhandel werd de noodzakelijke arbeid aangeleverd voor de productie aan de Amerikaanse zijde van de Atlantische arbeid – in de vorm van gedwongen menskracht. Dit betekent dat een benadering op grond van een berekening van de 'alternatieve' of 'opportunitetskosten' (*opportunity costs*) niet opgaat. Deze benadering gaat uit van de gedachte dat de productiefactoren die in de slavenhandel werden ingezet ook een bijdrage hadden geleverd aan de economie van de Republiek wanneer deze waren ingezet in andere sectoren. De specifieke bijdrage van de Nederlandse slavenhandel zou alleen kunnen worden bepaald aan de hand van de meerwaarde die het heeft opgeleverd ten opzichte van een 'alternatieve' inzet. De Nederlandse slavenhandel was echter, zoals eerder vastgesteld, een cruciale schakel in het Atlantische systeem. Zonder de trans-Atlantische slavenhandel was het Atlantisch systeem niet – of in wezenlijk andere vorm – van de grond gekomen.

De methode die in dit artikel gehanteerd zal worden is eerder gebruikt door Anstey voor de Engelse, en door Emmer en Den Heijer voor de Nederlandse slavenhandel.²⁰ Anstey berekende de brutomarge van de slavenhandel als tussenstap om te komen tot een berekening van de winst en 'rate of return on investment'. Hij deed dit vanuit een berekening van de opbrengsten van de verkoop van slaven, en hield een percentage van 82 procent aan als indica-

20. W. Darity, Jr., 'The numbers game and the profitability of the British trade in slaves', *The Journal of Economic History* 45:3 (1985) 693-703; Anstey, 'Volume and profitability'; Emmer, *Nederlandse slavenhandel*; Den Heijer, *Goud, ivoor en slaven*.

tie voor de brutomarge. Zodoende kwam hij voor de jaren 1761-1807 op een brutomarge van 49 miljoen pond sterling – omgerekend zou dat een bedrag van 568 miljoen gulden zijn geweest.²¹

Voor de Nederlandse slavenhandel probeerde Emmer tot eenzelfde indicatie te komen door het aandeel van de slavenhandel in de totale handelsstroom met de West en de Oost te gebruiken om het aandeel in de totale opbrengst van deze handel te schatten. Den Heijer gebruikt een meer nauwkeurige methode om tot een bepaling van de opbrengst (brutomarge) van de Nederlandse slavenhandel te komen. Hij deed dit middels een schatting van de totale opbrengsten van de verkoop van slaven en de totale kosten van de inkoop van slaven. Den Heijer schatte de kosten van de inkoop voor de periode 1675-1740 op zo'n 10,8 miljoen gulden, de opbrengst van de verkoop op 33,9 miljoen. Door de kosten van de opbrengsten af te trekken verkreeg Den Heijer een indicatie van de brutomarge – deze zou voor de jaren 1675-1740 ongeveer 23 miljoen gulden zijn geweest.²² Maar gezien de uitbreiding van beschikbare datasets en het ontbreken van een schatting voor de gehele periode lijkt een nieuwe reconstructie gerechtvaardigd.

In dit artikel zal een reconstructie worden gegeven van de brutomarge van de trans-Atlantische slavenhandel door Nederlandse schepen. Deze brutomarge is gebaseerd op het verschil tussen de opbrengsten van de verkoop van de overgebrachte slaven in de Nieuwe Wereld en de kosten van ingekochte slaven in Afrika. Hiervoor zal allereerst een reconstructie worden gegeven van de inkoop- en verkoopprijzen van slaven in Afrika en de Nieuwe Wereld. Daarna zal een nieuwe reconstructie worden gegeven van de omvang van de trans-Atlantische slavenhandel door Nederlandse schepen. Voor een nauwkeurige reconstructie is het van groot belang om onderscheid te maken tussen de aantallen ingekochte slaven in Afrika en de verkochte slaven in de Nieuwe Wereld. Deze reconstructie is gebaseerd op de gegevens van de database van David Eltis, aangevuld met nieuwe, nog niet in deze database verwerkte inschattingen van Ruud Paesie.²³ Op basis van de prijsgegevens en de reconstructie van de omvang aan inkoop- en verkoopzijde is een zeer nauwkeurige inschatting van de brutomarge mogelijk. Aan het einde van het artikel zal een indicatie gegeven worden waar deze brutomarge 'impact' heeft gehad, welk deel van de brutomarge economische activiteit in de Republiek moet hebben gegenereerd.

21. Anstey, 'Volume and profitability'. Het omrekenen van pond sterling naar gulden is gedaan aan de hand van de toenmalige zilverwaarde van beide munten. De waarde van één pond sterling was gedurende deze periode 111,4 gram zilver; de waarde van één gulden was 9,61 gram zilver. Zie: de data van Van Zanden en Clark op www.iisg.nl/hpw.

22. Den Heijer, *Goud, ivoor en slaven*, 164.

23. Zie bijlage 'Een nieuwe reconstructie'.

Reconstructie van slavenprijzen

Een berekening van de opbrengst (brutomarge) begint bij het vaststellen van de opbrengsten en de kosten. Het is daarbij allereerst van belang om grip te krijgen op de kosten van het inkopen van slaven aan de Afrikaanse kust. Voor een inschatting van de prijzen is het nodig om te begrijpen hoe het inkoopproces in elkaar stak. Slaven werden aan de kust van Afrika niet met geld betaald, maar zij werden geruild voor goederen. Dit 'cargazoer' was de belangrijkste aanschaf voor een slavenreis, en kon bestaan uit een grote hoeveelheid verschillende waren. In 1728 had de WIC maar liefst 218 verschillende soorten handelswaar opgeslagen liggen in haar fort bij Elmina.²⁴ Hoewel geweren, spiegeltjes en kralen tot de verbeelding spreken wanneer het gaat over de slavenhandel, bestonden de scheepsladingen toch vooral uit textiel. In 1714-1715 werden van de 2.000 slaven die de WIC aankocht ongeveer 200 slaven gekocht in ruil voor wapens, 800 in ruil voor Afrikaanse kaurischelpen, en overigen voor textiel.²⁵ Volgens Henk den Heijer bestond ruim de helft van cargazoenen van de WIC uit textiel.²⁶ In de periode van de vrije vaart was dat niet anders. De lading van een schip bij de onderneming Van Coopstad en Rochussen bestond ook voor de helft uit textiel.²⁷

Directeuren van slavencompagnieën zorgden vaak dat het samenstellen van cargazoenen tot voordeel leidde voor hun eigen handel. Directeuren van de Middelburgse Commercie Compagnie leverden zelf de goederen, of men gebruikte contacten met medeparticipanten (aandeelhouders) om textiel of andere producten te leveren. Ook het buskruit werd voornamelijk in eigen kring aangekocht. De vaste leveranciers van buskruit waren directeuren of in ieder geval hoofdparticipanten die ook eigenaren of boekhouders van kruitmolens waren.²⁸

Door het ruilen van goederen voor slaven is het niet altijd duidelijk wat de exacte prijs van een slaaf was. Daarnaast kwam het voor dat kusthandelaren slaven inkochten en vervolgens bij de forten aan slavenschepen verkochten. Om toch te kunnen weten hoeveel er voor slaven werd betaald kan de waarde van de ingescheepte goederen gedeeld worden door het aantal slaven dat is gekocht. Hoewel dit niet altijd een nauwkeurige weergave is van de prijs die langs de Afrikaanse kust werd betaald (het ging immers om goederen die

24. Postma, *The Dutch*, 103-105.

25. *Ibidem*.

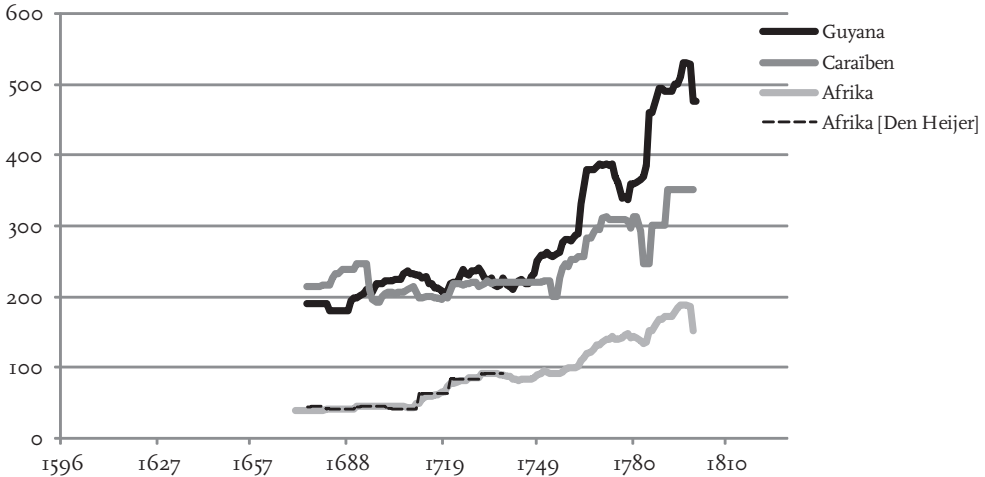
26. Den Heijer, *Goud, ivoor en slaven*, 114.

27. I. de Groot-Teunissen, 'Herman van Coopstad en Isaac Jacobus Rochussen. Twee Rotterdamse slavenhandelaren in de achttiende eeuw', *Rotterdams Jaarboekje* 11:3 (2005) 171-200.

28. C. Folmer-Van Prooijen, *Van goederenhandel naar slavenhandel. De Middelburgse Commercie Compagnie, 1720-1755* (Middelburg 2000) 132-133.

uit Europa waren aangevoerd), is het wel een goede maat voor het berekenen van het bedrag dat in de Republiek werd besteed aan het inkopen van slaven in Afrika.

FIGUUR 1 *Reconstructies van slavenprijzen in Afrika, Caraïben, Guyana, in guldens, 1595-1829*



In figuur 1 zijn prijzenreeksen weergegeven van de regio's van aankoop en verkoop, waarvoor op basis van vermeldingen van prijzen in de literatuur een reconstructie gemaakt kon worden. Voor de aankooprijzen van slaven in Afrika is zodoende één gemiddelde geconstrueerd.²⁹ Door het geringe aantal prijsvermeldingen is het niet mogelijk om onderscheid te maken tussen de prijzen in verschillende aankoopgebieden. Daarbij waren de verschillen in prijs tussen de verschillende aankoopregio's relatief klein – ondanks vermeende kwaliteitsverschillen tussen slaven van verschillende regio's.

Voor de Amerikaanse verkoopgebieden zijn meer prijsgegevens, zodat het daar mogelijk is onderscheid te maken tussen de twee belangrijkste afzetregio's: de Caraïben en Guyana (inclusief Suriname). De wic hanteerde lange tijd vaste prijzen voor de slaven die ze aanvoerden, met een verdeelsleutel voor mannen, vrouwen en kinderen van een bepaalde leeftijd. De verkoop van slaven in Suriname ging 'uit de hand', op contract of per veiling. De prijzen hiertussen konden verschillen, zeker in de periode van vrijhandel, maar maakt het niet onmogelijk om relatief nauwkeurige prijsreconstructies te maken.

Aan de hand van deze prijsreconstructies is het mogelijk om voor de twee belangrijkste Nederlandse afzetgebieden de kosten, de opbrengsten en het verschil daartussen (brutomarge) van de slavenvaart te berekenen. De kosten-

29. Zie bijlage 'Prijzen'.

zijde kan worden berekend door het jaarlijks aantal ingekochte slaven – met het doel om verkocht te worden in de Caraïben of Guyana – te vermenigvuldigen met de prijs van slaven op de Afrikaanse kust. De opbrengstzijde kan worden berekend door het aantal ontscheepte slaven in de verkoopgebieden Caraïben of Guyana te vermenigvuldigen met de gereconstrueerde prijzen voor deze gebieden. Het verschil tussen de opbrengsten en de kosten leidt tot een reconstructie van de brutomarge voor het deel van de slaven die door Nederlanders zijn verhandeld in deze twee specifieke afzetgebieden, de Caraïben en Guyana.

Een nieuwe reconstructie van de trans-Atlantische slavenhandel

Voor de inschatting van de brutomarge van de trans-Atlantische slavenhandel door Nederlandse schepen is een gedetailleerde reconstructie nodig van de omvang en de richting van de handelsstroom. De internationale *Trans-Atlantic Slave Trade Database*, geconstrueerd door een team onderzoekers onder leiding van David Eltis, streeft sinds de jaren tachtig naar het opnemen van alle gevonden slavenreizen. De gegevens van eerdere reconstructies, zoals die van Postma en Den Heijer, zijn in deze database opgenomen. Op basis van deze database is door Eltis et al. een nieuwe schatting gemaakt voor de omvang van de trans-Atlantische slavenhandel en het aandeel van de verschillende Europese zeevarende naties daarin.³⁰ De database geeft zodoende de aantallen slaven van de slavenreizen die door historici zijn teruggevonden; de reconstructie geeft een inschatting van de totale aantallen slaven die door schepen onder Nederlandse vlag zijn verhandeld.

Daarbij moeten echter twee opmerkingen worden geplaatst. Allereerst maakt de database alleen gebruik van een onderverdeling naar 'vlag'. De gegevens van de database geven daardoor alleen zicht op de slavenvaart die plaatsvond onder de vlag van de Republiek. Slavenhandelaren die wel als 'Nederlands' getypeerd zouden kunnen worden (bijvoorbeeld doordat de eigenaar en bemanning uit de Republiek kwamen), maar onder andere vlag voeren, worden in de reconstructie van Eltis niet meegenomen voor 'Nederland'.³¹ Ten tweede is de database gebaseerd op bronnen die voornamelijk de legale slavenhandel in kaart brengen. De illegale slavenhandel is daarmee buiten zicht gebleven. Ruud Paesie heeft in zijn studie naar lorrendraaiers voor de periode 1674-1731 enkele honderden niet-geregistreerde Zeeuwse

30. Eltis et al., *Trans-atlantic slave trade database* (1999). Via de publiekswaarsite (www.slavevoyages.org) zijn de database en de reconstructie toegankelijk voor onderzoekers en publiek.

31. R. van Welie, 'Slave trading and slavery in the Dutch colonial empire: a global comparison', *Nieuwe West-Indische Gids* 82:1-2 (2008) 45-94, 52.

slavenvaarten achterhaald, die gezamenlijk zo'n 70.000 slaven ingescheept zouden hebben.³² Deze schepen maakten wel deel uit van de Nederlandse trans-Atlantische slavenvaart, maar komen in de database van Eltis niet voor of zijn vermeld als varende onder een andere vlag.³³

De database van Eltis is dus het meest nauwkeurige vertrekpunt voor de omvang van de Nederlandse slavenhandel, maar moet worden aangevuld met de gegevens van Paesie of de reconstructie van Eltis zelf.³⁴ Voor de periode 1674-1731 is het mogelijk de database van Eltis (tabel 1, kolom 1) aan te vullen met een reconstructie op basis van de gegevens van Paesie (kolom 3). Voor de overige jaren kan dit niet, en kan het beste de reconstructie van Eltis (kolom 2) worden aangehouden.³⁵ Dit leidt tot de nieuwe, meest recente reconstructie van de trans-Atlantische slavenhandel door Nederlanders in de periode 1595-1829 (gepresenteerd in tabel 1, kolom 4).

TABEL 1 *Ingescheepte slaven in Nederlandse trans-Atlantische slavenhandel, 1595-1829*³⁶

| Jaar | 1 <i>Eltis database</i> | 2 <i>reconstructie</i> | 3 <i>Paesie reconstructie</i> | 4 <i>Nieuwe reconstructie</i> |
|-----------|----------------------------|---------------------------|----------------------------------|----------------------------------|
| 1595-1625 | 2.777 | 3.111 | - | 3.111 |
| 1626-1650 | 31.588 | 31.729 | - | 31.729 |
| 1651-1675 | 83.554 | 95.810 | 389 | 95.101 |
| 1676-1700 | 79.636 | 84.224 | 22.667 | 102.305 |
| 1701-1725 | 71.638 | 73.816 | 44.333 | 115.971 |
| 1726-1750 | 74.986 | 83.095 | 1.667 | 84.772 |
| 1751-1775 | 123.742 | 132.330 | - | 132.330 |
| 1776-1800 | 33.363 | 40.773 | - | 40.773 |
| 1801-1829 | 2.613 | 2.757 | - | 2.757 |
| Totaal | 503.897 | 547.645 | 69.056 | 608.849 |

De gegevens in tabel 1 hebben betrekking op het aantal slaven dat in Afrika werd ingescheept. Door de harde, onmenselijke omstandigheden aan boord, ziektes en ondervoeding stierf gedurende de overtocht een groot deel van de

32. R. Paesie, *Lorrendrayen op Africa: De illegale goederen- en slavenhandel op West-Afrika tijdens het achttiende-eeuwse handelsmonopolie van de West-Indische Compagnie, 1700-1734* (Amsterdam 2008).

33. De gegevens van Paesie zijn (in januari 2011) door Eltis et al. nog niet verwerkt in de database www.slavevoyages.org.

34. Zie bijlage 'Een nieuwe reconstructie'.

35. Zie bijlage 'Een nieuwe reconstructie'.

36. NB: Kolommen 1 tot en met 4 representeren verschillende reconstructies en zijn in dit overzicht niet direct tot elkaar te herleiden doordat de jaren waarvoor Paesie of Eltis kan worden aangehouden niet overeenkomen met de tijdsindeling per 25 jaar van de tabel.

slaven. Het sterftepercentage lag meestal tussen de 10 en 25 procent, maar kon sterk variëren.³⁷ De Eltisdatabase biedt een goede ingang om de inkoop onafhankelijk van de verkoop te reconstrueren, omdat het onderscheid maakt tussen de aantallen ‘ingescheepte’ en ‘ontscheepte’ slaven (embarked – disembarked). Daarbij wordt tevens onderscheid gemaakt naar de specifieke regio’s van aankoop en verkoop – een belangrijk gegeven in relatie tot de prijsgegevens en berekening van kosten en opbrengsten. In tabel 2 is op basis van de database van Eltis, aangevuld met reconstructies op basis van Paesie en Eltis, een nieuwe reconstructie weergegeven van de aantallen ontscheepte (‘disembarked’) slaven die door de Nederlandse trans-Atlantische slavenhandel in Amerika zijn verhandeld.³⁸

TABEL 2 *Ontscheepte slaven in Nederlandse trans-Atlantische slavenhandel, per regio, 1595-1829*

| Jaar | Totaal | Nederlandse koloniën | | | Niet-Nederlandse koloniën | |
|-----------|---------|----------------------|---------|----------|---------------------------|---------|
| | | Caraïben | Guyana | Brazilië | Amerika | Overige |
| 1595-1625 | 2.679 | - | - | 1.389 | 1.290 | - |
| 1626-1650 | 26.106 | - | - | 25.210 | 896 | - |
| 1651-1675 | 77.794 | 37.018 | 8.088 | 1.103 | 30.373 | 1.212 |
| 1676-1700 | 84.413 | 42.628 | 23.405 | - | 18.380 | - |
| 1701-1725 | 90.191 | 28.699 | 23.612 | - | 37.880 | - |
| 1726-1750 | 72.363 | 10.819 | 60.044 | - | 1.500 | - |
| 1751-1775 | 117.855 | 16.121 | 100.742 | - | 992 | - |
| 1776-1800 | 35.202 | 4.065 | 29.459 | - | 1.678 | - |
| 1801-1829 | 2.539 | - | 1.818 | - | 721 | - |
| Totaal | 509.142 | 139.350 | 247.168 | 27.702 | 93.710 | 1.212 |

‘Het miljoenenspel’ – reconstructie van de brutomarge

Het is dus mogelijk gebleken om een nauwkeurige reconstructie te maken van de aantallen verhandelde slaven, en van de prijsniveaus in de regio waar slaven werden gehaald (Afrika) en in twee gebieden waar slaven werden verkocht (Caraïben en Guyana). Dit stelt ons in staat om tot een inschatting te komen van de brutomarge van het Caribische en Guyaanse deel van de Nederlandse slavenhandel in de periode 1675-1800 (tabel 3).

37. Het gaat hier om een gemiddelde. Sterftepercentages van individuele slavenvaarten konden veel hoger of lager uitvallen. Voor de schatting van dit gemiddelde, zie de Eltisdatabase. Paesie geeft een schatting van het sterftepercentage van 17,5 procent. Dit percentage wordt ook als gemiddelde aangenomen voor de wic.

38. Zie bijlage ‘Een nieuwe reconstructie’.

De reconstructie voor deze twee regio's is vrij nauwkeurig, omdat gebruik wordt gemaakt van jaarlijkse reconstructies van prijzen en aantallen slaven. Daarin is dus ook de sterfte van slaven verwerkt, doordat gebruikgemaakt wordt van het aantal ingescheepte slaven aan kostenzijde en het aantal ont-scheepte slaven aan opbrengstzijde. In de reconstructies van de kosten en opbrengsten is tevens rekening gehouden met het gegeven dat mannelijke slaven meer opbrachten dan vrouwelijke slaven en kinderen. Voor mannelijke slaven werd de volle prijs betaald; kinderen en vrouwen leverden minder op. Op basis van de gemiddelde 'male ratio' uit de database van Eltis is een standaardratio vastgesteld van 65 procent mannen. Voor het 'overige' deel van de slaven (vrouwen en kinderen) is tweederde gerekend van de 'volle' prijs voor een mannelijke slaaf.³⁹

TABEL 3 Financiële reconstructie Nederlandse slavenvaart op de Caraïben en Guyana, 1675-1800

| Jaar | Kosten | | Opbrengsten | | Brutomarge (reëel) | |
|-----------|-----------|------------|-------------|------------|--------------------|------------|
| | Caraïben | Guyana | Caraïben | Guyana | Caraïben | Guyana |
| 1675 | 618.726 | 148.661 | - | 236.102 | - | 178.088 |
| 1676-1700 | 1.804.222 | 1.024.275 | 8.399.525 | 4.015.447 | 6.595.302 | 2.991.172 |
| 1701-1725 | 1.684.197 | 1.437.355 | 5.230.206 | 4.589.909 | 3.546.009 | 3.152.554 |
| 1726-1750 | 929.714 | 5.376.543 | 2.083.135 | 11.911.060 | 1.153.421 | 6.534.517 |
| 1751-1775 | 1.794.012 | 11.654.110 | 3.821.798 | 29.675.274 | 2.027.786 | 18.021.163 |
| 1776-1800 | 550.095 | 4.672.926 | 1.078.100 | 10.724.791 | 528.006 | 6.051.865 |
| Totaal | 7.380.966 | 24.313.871 | 20.612.764 | 61.152.583 | 13.850.524 | 36.929.360 |

De reconstructie voor de Caraïben en Guyana geeft echter nog geen schatting voor de handel die plaatsvond in eerdere perioden (voor 1675) of buiten deze regio's (Brazilië, niet-Nederlandse koloniën). Om tot een inschatting te komen van de totale brutomarge van de Nederlandse trans-Atlantische slavenhandel is een extrapolatie nodig. De gebieden waarvoor de brutomarge wel berekend kan worden, de Caraïben en Guyana, waren de twee belangrijkste afzetgebieden voor de Nederlandse slavenhandelaren (tabel 2). De handelsstromen naar deze gebieden zijn zodoende een goede indicatie voor de brutomarge van de totale Nederlandse trans-Atlantische slavenhandel – dus ook de handel op afzetgebieden en in perioden waarvan de prijzen van slaven niet bekend zijn.⁴⁰

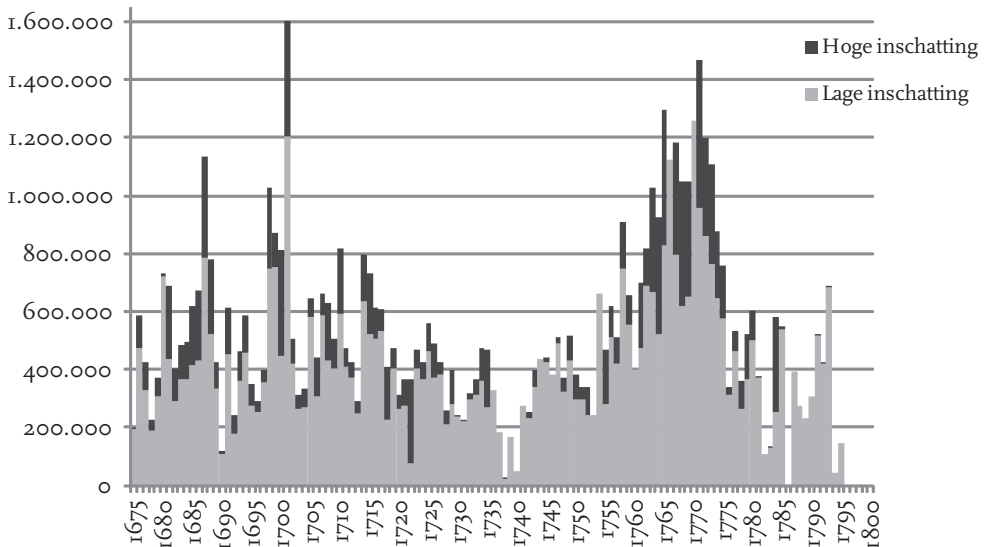
39. Zie bijlage 'Prijzen'.

40. Daarbij wordt uitgegaan van de aanname dat de slavenvaart op de Caraïben en Guyana ondanks eventuele prijsverschillen uiteindelijk niet systematisch meer of minder opleverde dan handel op andere afzetgebieden of de illegale handel voor niet-Nederlandse markten. We nemen aan dat dit ook opgaat voor de illegale slavenhandel, zoals gereconstrueerd door Paesie. Zie bijlage 'Prijzen'.

De waarde van de Caraïben en Guyana als indicatoren voor de gehele Nederlandse handel kan worden vastgesteld door de omvang van de handelsstroom van een regio af te zetten tegen de totale omvang van de Nederlandse handel. Dit kan echter op twee manieren: aan de hand van de 'ingescheepte' slaven of aan de hand van de 'ontscheepte' slaven. Zo was het aandeel van de handel op de Caraïben in de totale handel in 1759 gemeten aan de hand van de ingescheepte slaven 18,8 procent (911 ten opzichte van de in totaal 4.844 ingescheepte slaven), terwijl het aan de hand van de ontscheepte slaven 20,4 procent van de totale handel was (902 ten opzichte van 4.427 ontscheepte slaven). Het aandeel van de handel op Guyana was in hetzelfde jaar maar liefst 71,8 procent (3.480 op 4.844 slaven) tot 70,2 procent (3.109 op 4.427 slaven). Op basis van deze percentages kunnen schattingen worden gemaakt van de totale brutomarge van de gehele Nederlandse trans-Atlantische handel. Hiervan is steeds het minimum en het maximum aangehouden.

Op basis van de Caraïben en Guyana kan zo een reconstructie worden gemaakt van de totale brutomarge van de Nederlandse trans-Atlantische slavenhandel voor de periode waarin slavenprijzen bekend zijn (1675-1800). Dit levert een interessant beeld op. Jaarlijks varieerde de brutomarge (opbrengsten minus kosten) tussen de 200.000 en 600.000 gulden, met uitschieters voorbij de miljoen gulden per jaar aan het eind van de zeventiende eeuw en een bloeiperiode met fors gestegen jaarlijkse brutomarge halverwege de tweede helft van de achttiende eeuw (figuur 2).

FIGUUR 2 Jaarlijkse brutomarge Nederlandse trans-Atlantische slavenhandel, in gulden, 1675-1800



De brutomarge van de perioden waarvoor geen slavenprijzen beschikbaar zijn is moeilijker te schatten. Deze kan slechts geëxtrapoleerd worden op basis van de periode waarvoor prijzenreeksen zijn. Aan de hand van de reconstructies van de totale brutomarge kan voor de periode 1675-1800 een gemiddelde marge per slaaf worden afgeleid.⁴¹ Uitgaande van de aanname dat de handel in slaven niet fundamenteel minder of meer opgebracht zal hebben in de periode tot 1675 lijkt een extrapolatie op basis van een gemiddelde per slaaf een gewaagd, maar bruikbaar instrument om te komen tot een extrapolatie voor deze eerdere periode.

TABEL 4 *Brutomarge van de Nederlandse trans-Atlantische slavenhandel, 1595-1829*

| Jaar | Slaven | | Brutomarge (extrapolaties) | | | |
|-----------|-------------|------------|----------------------------|------------|--|------------|
| | Ingescheept | Ontscheept | [o.b.v. prijsreeksen] | | [o.b.v. prijsreeksen en marge per slaaf] | |
| | | | Min. | Max. | Min. | Max. |
| 1595-1625 | 3.111 | 2.679 | - | - | 279.990 | 342.210 |
| 1626-1650 | 31.729 | 26.106 | - | - | 2.855.610 | 3.490.190 |
| 1651-1675 | 95.101 | 77.794 | [194.320] | [199.012] | 8.586.950 | 10.456.671 |
| 1676-1700 | 102.305 | 84.413 | 10.344.855 | 13.850.401 | 10.344.855 | 13.850.401 |
| 1701-1725 | 115.971 | 90.191 | 10.782.207 | 13.775.142 | 10.782.207 | 13.775.142 |
| 1726-1750 | 84.772 | 72.363 | 7.342.682 | 8.385.805 | 7.342.682 | 8.385.805 |
| 1751-1775 | 132.330 | 117.855 | 15.809.552 | 20.997.868 | 15.809.552 | 20.997.868 |
| 1776-1800 | 40.773 | 35.202 | 6.329.129 | 7.132.859 | 6.409.139 | 7.230.649 |
| 1801-1829 | 2.757 | 2.539 | - | - | 248.130 | 303.270 |
| Totaal | 608.849 | 509.142 | 50.802.745 | 64.341.088 | 62.659.115 | 78.832.207 |

Voor de gemiddelde brutomarge per slaaf zijn meerdere benaderingen mogelijk, namelijk via de brutomarge van de handel op de Caraïben of Guyana, en via de brutomarge van de totale handel – waarbij wederom de minimum- en maximumvariant kunnen worden gebruikt. De uitkomsten van de benaderingen via deze verschillende inschattingen liggen voornamelijk tussen de 100 en 120 gulden brutomarge per slaaf; het gemiddelde van de benaderingen voor de periode 1675-1680 is 117 gulden per slaaf. Om te komen tot een voorzichtige schatting is voor de periode tot 1675 gebruikgemaakt van een lage schatting op basis van 90 gulden en een hoge schatting van 110 gulden brutomarge per slaaf. Aannemende dat de slavenhandel na 1800 moeilijker en minder profitabel zal zijn geweest dan in de voorgaande eeuw zijn voor

41. Hier is de gemiddelde brutomarge per aangekochte slaaf gebruikt, omdat het sterftepercentage via de reconstructie van de brutomarge (op basis van kosten en opbrengsten) reeds is verwerkt.

deze periode dezelfde voorzichtige variabelen aangehouden. Door deze variabelen te vermenigvuldigen met de totaalaantallen aangekochte slaven kan voor de perioden zonder prijsreeksen toch een benadering gegeven worden van de totale brutomarge van de Nederlandse trans-Atlantische slavenhandel. In tabel 4 zijn de schattingen van de totale brutomarge van de Nederlandse slavenhandel weergegeven.

Waar ging de brutomarge naartoe?

Na het berekenen van de brutomarge blijft het echter de vraag hoe deze heeft bijgedragen aan de Republiek, vooral op het moment dat deze niet als winst werd geboekt door een slavenhandelaar. Hoewel een gedetailleerde analyse van de verschillende manieren waarop de trans-Atlantische slavenhandel economische impact heeft gehad niet binnen de ruimte van dit onderzoek past, is het wel van belang om aan te geven waar het geld dat omging in de slavenhandel heen vloeide. Hierbij zou binnen de brutomarge van de slavenhandel een onderscheid gemaakt kunnen worden tussen een deel dat wegvloeide naar Afrika of de West, een deel dat verloren ging, en het (overgrote) deel dat zijn weg vond naar de Republiek.

In Afrika werd op verschillende plekken tol geheven of commissie gevraagd. In de periode van de wic ontving de directeur-generaal in Afrika bijvoorbeeld 2,50 gulden per slaaf en één procent van de winst op de handel in Afrika.⁴² Tijdens de vrijhandelsperiode voeren slavenschepen die nog plaats overhadden in het ruim langs het wic-fort bij Elmina om daar nog extra slaven in te kopen. Deze waren echter duurder dan wanneer ze direct van Afrikanen werden gekocht aangezien de wic van haar handelaren een hoofdgeld van twintig gulden per slaaf vroeg. Dit geld staat geboekt als kosten voor een slavenhandelaar, maar is vanuit de Republiek bezien een vorm van herverdeling richting de West-Indische Compagnie. Wat in Afrika aan eten, drinken en brandhout werd gekocht werd aangeschaft door cargazoensgoederen te ruilen. Een kapitein noteerde in een brief naar zijn compagnie dat normaliter de tabak en brandewijn werd gebruikt om verversingen te halen, maar dat bij krapte op de markt ook de duurdere cargazoensgoederen hiervoor werden ingezet.⁴³ De tol die door Afrikaanse vorsten werd geheven werd op dezelfde manier betaald. De kosten in Afrika zijn daarmee al betrokken in de berekening van de kosten van de slaven, en hoeven niet meer van de brutomarge afgetrokken te worden. De hier berekende brutomarge vloeide dus uitsluitend naar de Republiek of koloniën in de West.

42. Postma, *The Dutch*, 27.

43. Zeeuws Archief, Middelburg, Middelburgsche Commercie Compagnie, *Journal van De Eenigheid*, toegang 20, inv. nr. 2.1.2.15.2.4.

Een deel van de brutomarge vloede niet terug, maar ging volledig verloren. Dit kon gebeuren als slaven niet betaald werden. Hoewel de slaven, betaald of onbetaald, wel tropische producten produceerden, en als dat in Nederlandse koloniën gebeurde op die manier bijdroegen, zijn onbetaalde slaven in het kader van de slavenhandel alleen als verlies te rekenen. Een ander deel van de mogelijke opbrengst voor de Republiek ging verloren op zee in de vorm van schipbreuk, roof of *leccasie* (lekkage). Als slaven betaald waren met ponden suiker dan rekende men altijd mee dat er onderweg een percentage vocht weg zou lekken. Bij slechte suiker kon deze lekkage echter oplopen tot wel een derde van het gewicht van de oorspronkelijke ton die aan boord was gegaan. Een uitzonderlijke vorm van verlies vond plaats bij de verovering van Brazilië in 1645. Een groot deel van de slaven werd door Braziliaanse planters op krediet gekocht, maar na de verovering nooit afbetaald. Wim Klooster schat het totaal aan verliezen door onafbetaalde Braziliaanse schulden op zo'n 4,6 miljoen gulden. Het is echter onduidelijk wat het aandeel van onbetaalde slaven in dit totaalbedrag is geweest.⁴⁴

Hoewel een deel voorgoed verloren ging, waren veel van de kosten waar de brutomarge aan opging omzet voor iemand in de Republiek. In de oude berekeningen blijft dat echter buiten beeld. In alle havens die een schip aandeed werd er door tussenpersonen, overheden en diensverleners een graantje meegepikt. Ten tijde van de vrije vaart hief de wic bijvoorbeeld een last- of recognitiegeld. Dit recognitiegeld werd in 1760 verlaagd van 60 naar 42,50 gulden per last.⁴⁵ Een schip betaalde hiervan een derde voor vertrek en de rest binnen twaalf maanden na aankomst. Via deze recognitiegelden kwam er bij de wic in de periode 1730-1791 in totaal 3.273.190 gulden binnen.⁴⁶

Het veilen van slaven op de slavenmarkt werd georganiseerd door het gouvernement. In Suriname werd ten tijde van de vrijhandel door de veilingmeester vijf procent op geveilde slaven berekend, in 1741 werd dit verlaagd naar 2,5 procent. Hiervan ging één procent naar het lokale bestuur en 1,5 procent naar de veilingmeester.⁴⁷ In de Zeeuwse periode, vóór het overnemen van Suriname door de wic, was de Raad Fiscaal gewoon om 2,5 procent van de verkoop van slaven op de veiling op te strijken.⁴⁸ Het 'uit de hand' verko-

44. W. Klooster, 'Het begin van de Nederlandse slavenhandel in het Atlantisch gebied', in: M. Ebben, H. den Heijer en J. Schokkenbroek (red.), *Alle streken van het kompas. Maritieme geschiedenis in Nederland* (Zutphen 2010); Den Heijer, *Goud, ivoor en slaven*, 19.

45. Postma, *The Dutch*, 139.

46. Den Heijer, *Goud, ivoor en slaven*, 372.

47. J.A. Schiltkamp en J.Th. de Smidt, *West Indisch Plakaatboek, plakaten, ordonnantiën en andere wetten uitgevaardigd in Suriname* (Amsterdam 1973) nr. 401, 22 juli 1741, 485.

48. Nationaal Archief, Den Haag, Tweede West-Indische Compagnie, toegang 1.05.01.02, inv. nr. 68, 'Brief van de vergadering van x naar de correspondent in Suriname' (Amsterdam, 23 oktober 1688).



Afb. 2 Verkoop van een slavin en haar kind in Suriname. Lithografie, ingekleurd (20 x 26,6 cm). Bron: J.P. Benoit, *Voyage a Surinam: Description des possessions Néerlandaises dans la Guyane* (Brussel, 1839). Courtesy of the John Carter Brown Library at Brown University.

pen werd gedaan door de kapitein of de vertegenwoordiger van de slavenhandelaren voor wie werd gevaren. De correspondent van de slavencompagnie kreeg een commissie voor de verkoop van de slaven. In het geval van de correspondentenfirma Saffin & Co, die werkte voor Coopstad en Rochussen en de MCC, was dat één procent van de verkoopprijs van een slaaf. Op deze manier spaarden correspondenten een aardig bedrag bijeen dat ze konden gebruiken als krediet bij de slavencompagnie, of kapitaal bij terugkomst in de Republiek. Naar verluidt kregen sommige correspondenten van Rotterdamse slavenshippen vijf procent van de opbrengst van uit de hand verkochte slaven en 2,5 procent voor slaven die per veiling waren verkocht.⁴⁹

Een deel van de brutomarge werd besteed aan commissie en loon voor tussenpersonen en andere dienstverleners. De betaling voor slaven op de slavenmarkten ging zelden met goud of muntgeld. Men kocht slaven in ruil voor

49. Middelburg, Zeeuws Archief, Archief van de MCC, toegang 20, inv. nr. 54.2. *Brieven van Saffin & Co. naar de directeurs in Middelburg.*

tropische producten, of men schreef een wissel die de slavenhandelaar in de Republiek kon innen. Op deze wissels kregen tussenpersonen in de kolonie een provisie die kon variëren van één tot vijf procent. Als de wissel niet uitbetaald werd en moest worden teruggestuurd, dan kon dit oplopen tot wel tien procent.⁵⁰ Bij de betaling van slaven met tropische producten bleef er ook op allerlei plaatsen wat geld hangen. In dat geval waren er de vervoerskosten (tenzij de reder de slavenhandelaar zelf was). In Amsterdam waren er dragers nodig, eerst voor het uitladen, vervolgens voor het verslepen naar de waag en ten slotte naar een pakhuis. Voor het gebruik van de waag en de huur van een pakhuis werden kosten in rekening gebracht, evenals voor de verkopende tussenpersoon.⁵¹ Van der Voort berekende voor een periode van tien jaar dat de verkoop van tropische producten uit Suriname meer dan twee miljoen gulden kostte. Dat was volgens hem ‘bijna een derde van de bruto-opbrengst’ van de handel in tropische producten, en daarmee voor een deel van het geld dat voor slaven werd betaald.⁵²

Loonkosten konden een groot deel uitmaken van de kosten van een slavenreis. Het was een bedrag dat bij langdurig verblijf op de kust van Afrika of in Amerika snel kon stijgen. Bij de vrije compagnieën kwam het voor dat vanaf het slavenschip met kleinere bootjes naar de kust werd gevaren. Daar probeerde men vervolgens deze goederen voor slaven te ruilen.⁵³ Het aantal slaven dat per dag werd geladen daalde van 4,8 in de periode van de wtc tot 1,5 slaaf per dag door de mcc. Zeelieden kregen vaak twee maanden loon vooraf bij het afsluiten van het contract, en kregen de rest uitbetaald bij terugkeer in de Republiek. Ook kon het zijn dat iemand in de Republiek een transportbrief kreeg waarmee maandelijks (een deel van) het loon afgehaald kon worden.

In de Republiek waren verder belangrijke kostenposten het afsluiten van een verzekering (in Rotterdam tussen de zes en negen procent, maar dat kon in oorlogstijd oplopen tot vijftien),⁵⁴ het draaiende houden van de compagnie, het aanschaffen en onderhouden van het schip, en het betalen van rente over lopende leningen. Vooral de laatste twee posten konden sterk variëren. Hoewel een schip een aantal keer mee kon, was het aanschaffen van een schip, of het laten bouwen ervan een aanzienlijke investering. Schepen die naar het Caribische gebied voeren gingen een stuk minder lang mee dan schepen die buiten tropische wateren bleven. Van de mcc gingen 12 van de 39 schepen minder dan zes jaar mee.⁵⁵ In de klassieke berekening van de winst van de

50. Zeeuws Archief, Middelburg, Middelburgsche Commercie Compagnie, toegang 20, inv. nr. 1765. *Aantekening over de geprotesteerde wisselbrieven, Middelburg, 1773.*

51. Den Haag, Nationaal Archief, Aanwinsten Eerste Afdeling, toegang 1939, IV, nr. 3-5.

52. Van der Voort, *De Westindische plantages*, 112.

53. Postma, *The Dutch*, 140.

54. Postma, *The Dutch*, 277.

55. Folmer-Van Prooijen, *Van goederenhandel*, 110.

slavenhandel werd dit alleen als een kostenpost geboekt. Maar wanneer we kijken naar de economische impact, hebben we met een reconstructie van de brutomarge niet een indicatie voor louter verliesposten, maar juist voor de levendige scheepsbouw, de lonen en de andere activiteiten die slavenhandel in de Republiek voortbracht.

Een handel met impact?

De omvang van de trans-Atlantische slavenhandel door Nederlandse schepen en de impact ervan op de economie van de Republiek is aanzienlijk omvangrijker geweest dan tot op heden door historici werd aangenomen. In dit artikel is een reconstructie gemaakt van de totale brutomarge van de Nederlandse trans-Atlantische slavenhandel. Op basis van de reconstructie in dit artikel kunnen we vaststellen dat de opbrengst (in de vorm van brutomarge) van de Nederlandse trans-Atlantische slavenvaart in de zeventiende en achttiende eeuw tussen de 63 en 79 miljoen gulden is geweest. Jaarlijks kon de brutomarge variëren tussen de 200.000 en 600.000 gulden, met soms zelfs uitschieters voorbij de miljoen gulden per jaar. Uitschieters zijn te vinden aan het eind van de zeventiende eeuw. Daarbij vond in de tweede helft van de achttiende eeuw een bloeiperiode plaats met fors gestegen jaarlijkse brutomarges, die gedurende enige tijd meer dan een miljoen gulden per jaar bedroegen (zie figuur 2).

Voor de aannames die aan deze reconstructie ten grondslag liggen is steeds behoudend gekozen, zodat de uitkomst 'voorzichtig, maar realistisch' genoemd kan worden. Toch is de uitkomst van onze reconstructie (63-79 miljoen gulden) aanzienlijk hoger dan de schattingen van Piet Emmer en Henk den Heijer die tot nog toe werden aangehouden – voor de jaren 1675-1740 ongeveer 23 miljoen gulden. Het verschil met de eerste wordt vermoedelijk veroorzaakt door het vertekende meetmoment (rond 1800) waarop Emmer zich baseert – in deze periode bevond de Nederlandse handel zich in grote moeilijkheden en in het specifieke jaar werden door de Nederlanders geen slaven verhandeld. Het verschil met de schatting van Den Heijer lijkt vooral veroorzaakt door de nieuwe gegevens die beschikbaar zijn gekomen over de omvang van de slavenhandel – onder meer de aanvulling van de database van Eltis en de nieuwe inzichten over de illegale Nederlandse slavenhandel naar aanleiding van het werk van Paesie.

Met deze nieuwe reconstructie van de brutomarge wil dit artikel tegenwicht bieden aan de vele benaderingen die zich slechts richten op 'winstberekeningen', waarin de nadruk ligt op de slavenhandel als een handel die van weinig economisch belang zou zijn geweest en gekenmerkt werd door beperkte winsten. Deze benadering op basis van winstmarges lijkt te beperkt. De slavenhandel had met het leveren van (gedwongen) arbeidskracht een

cruciale functie binnen het Atlantische systeem. Zowel de slavenhandel als het bredere Atlantische systeem had bovendien een belangrijke economische impact op Europa. Met deze reconstructie van de brutomarge van de Nederlandse trans-Atlantische slavenhandel wil het artikel het debat over de 'impact' van de slavenhandel op Europa een nieuwe impuls geven.

De gereconstrueerde brutomarge is het verschil tussen de opbrengsten van de verkoop van slaven in Amerika en de kosten van de aankoop van slaven in Afrika: het is een financiële indicatie van het totaal aan opbrengsten en (economische) activiteiten dat direct gevolg was van de Nederlandse slavenhandel van Afrika naar Amerika. Slechts een klein deel van deze omvangrijke bedragen vloeide weg naar de Afrikaanse en West-Indische zijden of ging verloren. Veruit het grootste deel van de brutomarge had direct impact op de economie van de Republiek. Dit kwam onder meer terecht in het bouwen van schepen, het uitrusten van schepen voor de reis, het betalen van de lonen van bemanning, belasting en commissiegelden. De berekende brutomarge van de trans-Atlantische slavenhandel zegt zodoende veel over de omvang van de financiële injectie van deze handelsstroom in de Atlantische economie en voornamelijk de Republiek – waar de schepen werden gebouwd, uitgerust en bemand, en waar de schepen vertrokken en terugkeerden.

De opbrengst van de Nederlandse slavenhandel was dus aanzienlijk, en de bedragen waren naar vroegmoderne maatstaven groot. Daarbij moet expliciet benadrukt worden dat hier alleen de slavenhandel is behandeld, niet het bredere, op slavernij gebaseerde Atlantische systeem. De impact van dit systeem moet nog vele malen groter zijn geweest. Toch kan dit niet gezien worden als een argument voor de stelling van Williams dat een direct verband bestond tussen de opbrengsten van het slavernijsysteem en de industriële doorbraak in Noordwest-Europa. Allereerst lijkt het van belang om te wijzen op het aanvankelijke uitblijven van deze industriële ontwikkelingen in Nederland – dit in tegenstelling tot het door Williams bestudeerde Engeland. Ten tweede was de slavenhandel slechts een klein onderdeel van de grotere handelsbelangen van de Republiek. Zo wordt de totale waarde van de overzeese handel van de Republiek rond 1780 geschat op ongeveer 300 miljoen gulden, terwijl uit onze reconstructie blijkt dat de brutomarge van de slavenhandel in 1780 slechts ongeveer 600.000 gulden was – en ook in het decennium voorafgaand was dit niet meer dan 1 tot 1,4 miljoen gulden.⁵⁶ De totale brutomarge van de Nederlandse slavenhandel van de 63 en 79 miljoen gulden valt in het niet bij de schatting door Anstey voor de brutomarge van Engeland voor de

56. Enthoven schat 305 miljoen in Enthoven, 'An assessment', 444. Dit is hoger dan de schattingen in J. de Vries en A.M. van der Woude, *The first modern economy: success, failure, and perseverance of the Dutch economy, 1500-1815* (Cambridge 1997) 497 en de schattingen van J.L. van Zanden en M. van Tielhof, 'Roots of growth and productivity change in Dutch shipping industry, 1500-1800', *Explorations in Economic History* 46:4 (2009) 389-403.

periode 1761-1807 van maar liefst 568 miljoen gulden (49 miljoen pond sterling).

Dit betekent echter niet dat de reconstructie dient voor de tegenoverstelde stelling, dat slavernij en geweld van ondergeschikt belang waren in de ontwikkeling van Europa. De casus van de slavenhandel laat zien dat de beheersing van omvangrijke, mondiale handelsstromen door de Republiek en andere zeevarende naties een grote economische impuls hebben gegeven. De slavenhandel was in dit opzicht een kleinere handelsstroom, maar is wellicht symbolisch voor de wijze waarop handel, macht en geweld zijn verweven en hebben bijgedragen aan de ontwikkeling van vroegmodern Europa. Onderzoek naar de slavenhandel en andere aspecten van vroegmoderne Europese expansie is zodoende relevant, en kan mogelijk een bijdrage leveren aan het debat over de zogeheten *Great Divergence* – het ontstaan van het verschil in economische ontwikkeling en politieke machtsverhouding tussen ‘het Westen’ en de rest van de wereld vanaf grofweg het eind van de achttiende eeuw.

De uitkomsten van dit artikel wijzen naar een aantal paden voor toekomstig onderzoek. Verdere reconstructie van de omvang en opbrengsten van andere onderdelen van het Atlantisch systeem kunnen meer licht werpen op het debat over de rol van slavernij en gerelateerde economische activiteiten in het trans-Atlantisch handelssysteem en de invloed op de ontwikkeling van vroegmodern Europa. Tegelijk lijkt het echter tijd om het perspectief te verbreden naar nieuwe vragen en andere gebieden. Daarbij gaat het niet alleen om de bestudering van andere mondiale handelsstromen in brede zin, maar ook om slavenhandel en slavernij elders. Voor Azië is het laatste decennium aangetoond dat sprake was van omvangrijke en diverse culturen van slavernij, en vooral ook een levendige handel in slaven. Diverse auteurs hebben geprobeerd de studie van dit fenomeen in deze regio een impuls te geven, maar vooralsnog zijn niet meer dan aanzetten daartoe gegeven.⁵⁷ Met de aankomende ‘herdenking’ van de afschaffing van slavernij in de Nederlandse koloniën (1863-2013) lijkt het hoog tijd om de handschoen op te nemen, en het onderzoek en debat in een breder perspectief te heropenen.

57. M. Vink, “‘The world’s oldest trade’: Dutch slavery and slave trade in the Indian Ocean in the seventeenth century”, *Journal of World History* 14 (2003) 131-177; W.O. Dijk, ‘An end to the history of silence? The Dutch trade in Asian slaves: Arakan and the Bay of Bengal, 1621-1665’, *IIAS Newsletter* 46 (2008) 16.

Bijlage: aannames

Een nieuwe reconstructie van de omvang van de slavenhandel

De database van Eltis bevat, zoals gezegd, zoveel mogelijk gedocumenteerde trans-Atlantische slavenreizen – ook uit de literatuur en andere databases. De database van Postma kan daarvoor niet als optimaal alternatief fungeren. Niet alleen is de database van Postma reeds opgenomen in de database van Eltis, de database van Postma is ook minder compleet dan die van Eltis. In de herziene editie (2003) bevat de database van Postma voor de periode 1600-1803 slechts 463.909 slaven die via gedocumenteerde reizen zijn achterhaald, terwijl de database van Eltis voor dezelfde periode een aantal van 506.858 via gedocumenteerde reizen achterhaalde slaven bevat. Postma hoogt dit gedocumenteerde aantal in zijn schatting op met 37.500 tot een totale schatting van 501.409 personen. Eltis hoogt het gedocumenteerde aantal uit de database in de reconstructie op met 44.384 tot een totale schatting van 551.242 personen voor de jaren 1600-1803 (en een totaal van 554.336 personen voor de periode 1595-1829).

Door het gebruik van Paesie kan voor de periode 1674-1731 ook de Nederlandse slavenhandel worden meegenomen die illegaal (of onder andere vlag) werd gevoerd. Voor de jaren buiten deze periode kan dit helaas niet en moet gebruikgemaakt worden van de schatting van Eltis, die alleen Nederlandse slavenhandel onder Nederlandse vlag betreft. Toch levert deze aanpak een nauwkeuriger reconstructie van de omvang van de trans-Atlantische ‘Nederlandse slavenhandel’ dan gebruik van alleen de reconstructie van Eltis, zoals gedaan in bijvoorbeeld Van Welie 2008.

Voor de reconstructies op basis van Paesie (3 en 4) is een behoudende schatting gebruikt. Voor de als ‘slavenhandelaar’ aangemerkte smokkelreizen is steeds uitgegaan van de minimale inschattingen zoals door Paesie gegeven. De gevonden schepen zijn dus met slechts tien procent geëxtrapolerd (‘ervan uitgaande dat ongeveer 85 tot 90 procent van alle smokkelreizen is getraceerd’, 257). Voor de periode 1674-1700 is een gemiddelde omvang van 350 slaven per schip aangehouden (51); voor de periode 1700-1730 een gemiddelde omvang van 300 slaven per schip (257). De tussenhandel – illegale slavenhandel voor de kust van Afrika – is niet meegenomen, omdat deze hier niet tot de trans-Atlantische slavenhandel wordt gerekend.

Voor de ‘verkoop’-zijde in Amerika (tabel 2) is eveneens uitgegaan van een minimale inschatting. Voor de berekening van het aandeel illegale slavenvaarten dat niet in Amerika is aangekomen is voor 1674-1700 een percentage van 19,43 procent gebruikt (‘van de 283 getraceerde smokkelreizen hebben 55 hun missie niet volbracht’, 51-52); voor 1700-1730 is dit 19,00 procent (‘van de totaal 442 getraceerde smokkelreizen hebben er 84 hun missie niet volbracht’, 257-258). Het sterfpercentage voor de illegale slavenvaarten die wel

zijn aangekomen kon worden geschat aan de hand van Paesie (17,5 procent, 51) of aan de hand van het jaarlijkse gemiddelde sterftepercentage gebaseerd op de gedocumenteerde slavenvaarten uit de database van Eltis. Om tot een voorzichtige inschatting te komen is steeds gekozen voor de hoogste inschatting van het sterftepercentage.

Prijzen

Voor de reconstructie in dit artikel is op basis van de verschillende prijsvermeldingen in de literatuur één gemiddelde geconstrueerd. Voor het omrekenen van prijsvermeldingen in realen, pesos en pond sterling naar gulden is gebruikgemaakt van de gegevens over prijzen en munten op de *Historical Prices and Wages*-website van het IISG (www.iisg.nl).

Voor prijzen in Afrika moet benadrukt worden dat slaven werden ingekocht middels betaling in goederen (de zogeheten cargazoenen). De inkoop-prijzen zijn berekend aan de hand van de waarde van deze cargazoenen. De inkoop-prijzen van slaven uit verschillende regio's konden licht van elkaar verschillen. Paesie vermeldt hierover: 'slaven van de Goudkust genoten bijvoorbeeld de voorkeur boven die van de Greinkust. En de vraag naar slaven afkomstig van de Bocht van Guinee was bij plantagehouders in Amerika erg laag, omdat zij als "luij en lafhartig" bekend stonden. Ook Angolese slaven waren niet erg gewild'.⁵⁸ De inkoop van slaven gebeurde min of meer in dezelfde regio's. De WIC kocht haar slaven met name in het Senegambiagebied, de Goudkust en de Slavenkust. De inkoop van lorrendraaiers gebeurde vooral in Loango-Angola en de Bocht van Biafra. Echter door het geringe aantal prijsvermeldingen en vooral de relatief kleine verschillen tussen eventuele prijsniveaus is gekozen om geen afzonderlijke aankoop-prijzen te reconstrueren voor verschillende aankoopgebieden.

Voor de reconstructie van Afrikaanse slavenprijzen is als basis de meest complete serie prijsvermeldingen gebruikt, afkomstig van Postma.⁵⁹ De gewogen gemiddelden die op basis van zijn gegevens zijn gemaakt komen goed overeen met de geperiodiseerde prijsindicaties, zoals gepresenteerd door Den Heijer.⁶⁰ Voor de prijsreconstructie is op basis van de prijsvermeldingen van Postma een elfjaarlijks gewogen gemiddelde gemaakt (vijf voorgaand en vijf nakomende jaren). Deze is voor de periode 1675-1697 aangevuld met gegevens van Den Heijer.

Voor de Amerikaanse verkoopgebieden is onderscheid gemaakt tussen de twee belangrijkste afzetregio's: de Caraïben en Guyana (inclusief Suriname). Voor Nederlands Guiana en Suriname zijn op eenzelfde wijze als voor de

58. Paesie, *Lorrendrayen*, 245.

59. Postma, *The Dutch*, app. 24 en 25.

60. Den Heijer, *Goud, ivoor en slaven*, 159.

Afrikaanse kust elfjaarlijks gewogen gemiddelden gemaakt op basis van prijsvermeldingen van Postma en Van der Oest.⁶¹ De prijsreeks voor dit gebied is voor de periode 1675-1681 aangevuld met de geperiodiseerde prijsindicatie van Den Heijer.

De prijsreconstructie voor de Nederlandse Caraïben bestaat eveneens uit een elfjarig gewogen gemiddelde. Voor Curaçao en St. Eustatius is gebruikgemaakt van Postma en Jordaan. Rekening houdend met verschuivingen in de wijze van verkoop zijn prijsvermeldingen van contractverkopen voor Curaçao tot 1720 zwaarder meegewogen dan prijsvermeldingen van veilingverkopen; na 1720 is dit omgekeerd. De prijsvermeldingen voor St. Eustatius en Curaçao zijn samengenomen tot één gewogen gemiddelde voor de Nederlandse Caraïben. Een gat in deze prijsreeks voor de jaren 1735-1750 kon worden weggerukt doordat de prijs rond deze periode stabiel lijkt te blijven op ongeveer 220 gulden. Voor de periode 1783-1799 is gebruikgemaakt van prijsvermeldingen van Eltis. De prijsreconstructie geeft inzicht in de verandering van prijzen (op jaarlijkse basis) en komt zeer nauw overeen met de geperiodiseerde prijsindicaties van Den Heijer.

Daarbij wordt uitgegaan van de aanname dat de slavenvaart op de Caraïben en Guyana ondanks eventuele prijsverschillen uiteindelijk niet systematisch meer of minder opleverde dan handel op andere afzetgebieden of de illegale handel voor niet-Nederlandse markten. We nemen aan dat dit ook opgaat voor de illegale slavenhandel, zoals gereconstrueerd door Paesie. De laatste aanname wordt gestaafd door de inschatting dat de Nederlandse illegale slavenhandelaren hun slaven met name verkochten op de niet-Nederlandse markt en – Paesie volgend – dat de slavenprijs voor illegale handelaren gemiddeld twintig procent lager lag. Afgaand op de (hogere) prijzen voor de Britse Caraïben (Eltis) komt de slavenprijs (tachtig procent van de Britse prijzen) voor Nederlandse illegale handelaren grofweg neer op de prijsreeks gereconstrueerd voor de Nederlandse Caraïben op basis van Postma.

Man-vrouw-kindratio en prijzen

De gemiddelde ‘male ratio’ (het percentage mannelijke slaven per schip) is gebaseerd op gegevens over schepen onder Nederlandse vlag uit de database van Eltis. Voor deze reconstructie is het algemene gemiddelde van 62,9 procent mannen aangehouden. Zie daarvoor tabel 5. Voor mannelijke slaven werd de volle prijs betaald; kinderen en vrouwen leverden minder op. De prijs voor een vrouwelijke slaaf was in 1727 zestig procent van de prijs van een mannelijke slaaf. In 1736 was het zeventig procent en in 1788 was het verschil het kleinst met 85 procent.⁶² In Suriname werden vrouwen gemiddeld een

61. ‘Essequibo and Demerara’, in: Postma 2003, 336

62. Postma, *The Dutch*, 264-265.

kwart lager getaxeerd dan mannen.⁶³ In deze reconstructie is aangehouden dat voor alle niet-mannelijke slaven (vrouwen en kinderen) tweederde van de prijs werd betaald van de volle prijs voor een mannelijke slaaf.

TABEL 5 Gemiddelde 'male ratios' van Nederlandse schepen, naar afzetgebied (1600-1800)

| | Europa | Noord-Amerika | Caraïben | Spaans Amerika | Brazilië | Afrika | Gemiddeld |
|-----------|--------|---------------|----------|----------------|----------|--------|-----------|
| 1637-1650 | | | | | 55,6% | | 55,6% |
| 1651-1700 | 43,7% | 53,3% | 64,2% | | | 49,4% | 61,9% |
| 1701-1750 | | | 70,8% | 65,8% | | | 70,7% |
| 1751-1795 | | | 58,0% | | | | 58,0% |
| Gemiddeld | 43,7% | 53,3% | 63,8% | 65,8% | 55,6% | 49,4% | 62,9% |

Bron: Eltis, *Slave voyages*

Over de auteurs

Matthias van Rossum (1984) is verbonden aan de Vrije Universiteit Amsterdam (vu) en het Internationaal Instituut voor Sociale Geschiedenis (IISG). Hij verricht promotieonderzoek naar interculturele verhoudingen tussen Europese en Aziatische zeelieden werkzaam voor de Verenigde Oost-Indische Compagnie. Eerder publiceerde hij *Hand aan Hand (Blank en Bruin)* (Aksant: Amsterdam 2009) over solidariteit, vakbondsstrijd en racisme op de Nederlandse koopvaardij in de eerste helft van de twintigste eeuw. Deze studie werd bekroond met de J.R. Bruijnprijs. Matthias is tevens redacteur van *Historisch Tijdschrift Holland* en redigeerde recent het themanummer *Holland in de wereld, de wereld in Holland*.

E-mailadres: m.van.rossum@vu.nl.

Karwan Fatah-Black (1981) werkt als promovendus bij het Instituut voor Geschiedenis in Leiden binnen het nwo-project 'Dutch Atlantic Connections, 1680-1795'. Zijn onderzoek richt zich voornamelijk op de positie van Paramaribo als knooppunt in de uitwisseling van mensen, goederen en ideeën in de Atlantische wereld. In het kader van dit project publiceerde hij onder andere over de patriotse beweging op Curaçao en de relatie tussen Paramaribo en het Surinaamse achterland in de achttiende eeuw.

E-mailadres: karwan.fatah@gmail.com.

63. Van Stipriaan, *Surinaams Contrast*, 103