

MIGRANTEN IN NEDERLAND, 1948-2000

Een kwantitatieve analyse van sekseverschillen*

Migrants in the Netherlands 1948-2000. A quantitative analysis of sex differences

'Feminization of migration' is a popular term to indicate changes in patterns of migration in the past decades. There are few definitions of the term, and those who have tried to define it do not agree on the precise meaning. More important, empirical data to sustain the definitions are scarce. Despite these shortcomings the concept is widely used in migration studies and reports. This article gives a detailed analysis of Dutch migration statistics. It demonstrates when and how migration patterns changed in the postwar period and relates changes in percentages of women and men to different forms of migration (labour, family, and refugee migration). These empirical data lead to a critique of the concept of 'feminization of migration'.

Feminisering van migratie is volgens de Amerikaanse sociologen Castles and Miller een van de belangrijke trends in de naoorlogse migratie: 'In the past, most labour migrations and many refugee movements were male dominated, and women were often dealt with under the category of family reunion. Since the 1960's, women have played a major role in labour migration. Today women workers form the majority in movements as diverse as those of Cape Verdians to Italy, Filipinos to the Middle East and Thais to Japan'.¹

Het begrip 'feminization of migration' wordt in internationale publicaties gretig overgenomen en dient ook als uitgangspunt voor internationaal beleid.² Meestal wordt heel globaal gerefereerd aan feminisering, als een bestaand fenomeen dat niet uitgebreid toegelicht hoeft te worden. Omdat kwantitatieve gegevens bovendien vaak ontbreken is niet duidelijk waar en

* Ik heb voor dit artikel geprofiteerd van de commentaren van de redactie en anonieme referenten, waarvoor mijn dank.

1. Stephen Castles en Mark J. Miller, *The age of migration: international population movements in the modern world* (Basingstoke en New York 2003, oorspr. 1993) 9.

2. Zie bijvoorbeeld de vele verwijzingen naar 'feminization' in de publicaties van de International Organization for Migration waaronder de World Migration Reports (2008 en 2005).

wanneer die veranderingen plaatsvonden.³ Gaat het om een stijging in het aandeel van vrouwen vergeleken met een eerdere periode of betekent feminisering dat meer dan de helft van de migranten uit vrouwen bestaat? Of betreft het een fenomeen dat beperkt is tot een specifieke groep migranten (arbeidsmigrant, gezinsmigrant en vluchtelingen)?

Castles en Miller koppelen feminisering aan een toegenomen arbeidsmigratie van vrouwen. Zij stellen dat vrouwen na de jaren zestig, door de grote vraag naar huishoudelijke en verzorgende arbeid, de belangrijkste arbeidsmigrant zijn geworden terwijl ze voorheen vooral hun echtgenoot volgden. In de opgenomen tabellen maken Castles en Miller echter geen onderscheid naar mannen en vrouwen en zij besteden er opvallend genoeg ook in de tekst weinig aandacht aan.⁴

Anderen signaleren eveneens een toename in het aandeel van vrouwen maar koppelen die niet aan arbeidsmigratie. Zij zien feminisering juist als het resultaat van de sterke toename van vluchtelingen en van migranten die kwamen in het kader van gezinshereniging of -vorming ('gezinsmigrant'). In tegenstelling tot de eerdere arbeidsmigratie zouden deze 'nieuwe' vormen van migratie niet door mannen worden gedomineerd. Ook in deze publicaties ontbreekt veelal een kwantitatieve onderbouwing.⁵

De gebrekkige empirische basis van de veronderstelde 'feminisering van migratie' is bekritiseerd door Hania Zlotnik. Zij analyseerde de migratiestatistiek in een aantal Europese landen en concludeerde dat in de periode van gastarbeid ook veel vrouwen als arbeidsmigrant kwamen en dat de beschikbare (gebrekkige) statistiek weinig bewijs leverden voor een stijging van het aandeel van vrouwen onder migranten of arbeidsmigrant in het laatste deel van de twintigste eeuw.⁶ Deze kritiek leidde niet tot een herziening of een betere onderbouwing van de 'feminisering'.

3. Zie voor een kritiek hierop ook: Marlou Schrover, 'Who counts? Differences in numbers between women and men in European immigration in the nineteenth and twentieth century' (congres paper Social Science History Association, Miami 23-10-2008).

4. Zie ook Mirjana Morokvasic, 'In and out of the labour market: immigrant and minority women in Europe', *New Community* 19 (1993) 459-483. Zij geeft wel wat statistische gegevens over vreemdelingen (mannen-vrouwen) in de bevolking in Frankrijk en de BRD (p. 460), maar die onderbouwen niet haar argument dat de migratiestroom voor een steeds groter deel uit vrouwen bestaat.

5. Zie Pamela Sharpe, 'Introduction. Gender and the experience of migration', in: Sharpe, *Women, gender and migration*, 1-14; Khalid Koser en Helma Lutz, *The new migration in Europe: social constructions and social realities* (Basingstoke etc. 1998); Heinz Fassmann en Rainer Münz, 'Patterns and trends of international migration in Western Europe', *Population and Development Review* 18 (1992) 457-480. Fassmann en Münz beperken zich tot de opmerking dat de daling van de arbeidsmigratie en voortgaande gezinshereniging 'led to significant changes in the composition of the foreign population, which earlier consisted mainly of males of employable age' (p. 462).

6. Hania Zlotnik, 'The south-to-north migration of women', *International Migration Review* 29 (1995) 229-254, aldaar 229. Zij wijst op studies waaruit blijkt dat 23 procent van



Indische Nederlanders: Het gezin Rijkschroeff na aankomst in Nederland. De kinderen dragen labels aan hun kleding waaraan is te zien met welke bus ze naar hun opvangadres gaan, Amersfoort 1951. IISG HBM: collectie Rijkschroeff, 02.

Statistisch materiaal om die these empirisch te onderbouwen of te bekritisieren ligt niet voor het oprapen. Migratie staat de laatste decennia weliswaar sterk in de belangstelling van historici, maar die aandacht richtte zich nauwelijks op kwantitatieve analyses. Zelfs in Nederland, waar relatief goed statistisch materiaal beschikbaar is, ontbreken kwantitatieve overzichten van migratie van mannen en vrouwen. Studies waarin statistisch materiaal is gebruikt zijn veelal gericht op arbeidsmigranten, zoals de onderzoeken naar de naoorlogse ‘gastarbeiders’ in Nederland. Omdat het hier grotendeels mannen betrof, werd geen onderscheid naar geslacht gemaakt en bleven vrouwen die in deze periode migreerden onderbelicht. Door recente studies zijn vrouwen als arbeidsmigranten, vluchtelingen en ‘gezinsmigranten’ zichtbaarder geworden en is meer inzicht verkregen in de betekenis van gender in migratie- en vestigingsprocessen.⁷ Wellicht hebben die grotere zichtbaarheid en het

de Portugese arbeidsmigranten in Frankrijk tussen 1967-1974 vrouwen waren, evenals bijna 30 procent van alle arbeidsmigranten tussen 1976 en 1987 in Frankrijk. In Oostenrijk was 40 procent van de arbeidsvergunningen tussen 1980-1987 bestemd voor vrouwen. Zie ook Hania Zlotnik, ‘The global dimensions of female migration’, *Migration Information Source* Maart (2003) www.migrationinformation.org (23-4-2009).

7. Er is sinds de jaren tachtig zeer veel verschenen op het terrein van gender en migratie. Zie voor enkele overzichten: Pierrette Hondagneu-Sotelo en Cynthia Cranford, ‘Gender and migration’, in: Janet Salzman Chafetz (ed.), *Handbook of the sociology of gender* (New



Twee Marokkanen en een Nederlander tijdens de pauze bij Gemco (fabriek voor fotografische producten) in Soesterberg, 1979. IISG HBM: Collectie: Najim, 02.

debat over de rol van vrouwen in migratie bijgedragen aan de snelle circulatie en acceptatie van het begrip ‘feminisering’ maar die publicaties leverden geen empirische basis voor die trend. In die studies ligt de nadruk op kwalitatieve analyses en niet op statistische gegevens. Dit is geen specifiek Nederlands probleem, in de meeste andere landen zijn kwantitatieve analyses eveneens schaars.⁸

York etc. 1999) 105-126; Eleonore Kofman, e.a., *Gender and international migration in Europa: employment, welfare and politics* (Londen en New York 2000); Pamela Sharpe (ed.), *Women, gender and migration. Historical and global perspectives* (Londen 2001); Katharine M. Donato e.a., ‘A glass half full? Gender in migration studies’, *International Migration Review* 40 (2006) 3-26; Suzanne M. Sinke, ‘Gender and migration: historical perspectives’, *International Migration Review* 40 (2006) 82-103. Zie voor Nederland ook het themanummer ‘Gender, migratie en overheidsbeleid’, *Tijdschrift voor Sociale en Economische Geschiedenis* (verder TSEG) 5: 1 (2008).

8. Zie de opmerkingen daarover in: Hania Zlotnik, ‘International migration 1965-1996: an overview’, *Population and Development Review* 24 (1998) 429-468, aldaar 429; Laura Oso Casas en Jean-Pierre Garson, *The feminisation of international migration. Migrant women and labour market diversity and challenges* (OECD and European Commission Seminar Brussels, 26-27 September 2005) 3.

Met dit artikel, dat een uitgebreide bewerking van Nederlands statistisch materiaal bevat, wil ik een bijdrage leveren aan de discussie over veranderingen in migratiepatronen van mannen en vrouwen in de naoorlogse periode. Op basis van dit empirische materiaal wordt geanalyseerd of er in Nederland sprake is van een feminisering van migratie en wat de aard is van die veranderingen. Is er een absolute of relatieve toename van immigratie van vrouwen te zien? In hoeverre is een eventuele toename van het aandeel van vrouwen gerelateerd aan een bepaald type migratie? Wanneer en in welke mate kwamen mannen en vrouwen als arbeidsmigrant, als vluchteling of in het kader van dekolonisatie of gezinshereniging? En wat zijn de oorzaken en achtergronden van veranderingen in die patronen?⁹

Deze uitsluitend Nederlandse casus kan uiteraard niet volstaan als toetsing van de feminiseringsthese. Bij 'feminisering' wordt meestal gerefereerd aan mondiale ontwikkelingen en een toetsing vereist een brede internationale vergelijking. Een dergelijke exercitie is echter niet eenvoudig voor de gehele naoorlogse periode. In internationale publicaties komt de slechte vergelijkbaarheid van de migratiestatistiek keer op keer naar voren.¹⁰ Niet alleen ontbreekt vaak onderscheid naar geslacht, ook zijn er verschillen in wat men precies registreert. Zo varieert de minimale verblijfsduur waarna een vreemdeling als immigrant wordt geregistreerd binnen de Europese Unie van een paar dagen tot een jaar, ondanks de frequente oproep tot het harmoniseren van de statistiek.¹¹ Verder registreren statistieken nooit alle migranten; een deel blijft onopgemerkt en wordt niet opgenomen in de bevolkingsadministratie. Niet duidelijk is in hoeverre deze onderregistratie per land en peri-

9. De achtergronden van veranderingen in immigratie worden in de tekst kort toegelicht. Zie voor meer informatie over migratie en migrantengroepen: Jan Lucassen en Rinus Penninx, *Nieuwkomers, nakomelingen, Nederlanders. Immigranten in Nederland 1550-1993* (Amsterdam 1994); Will Tinnemans, *Een gouden armband. Een geschiedenis van mediterrane immigranten in Nederland (1945-1994)* (Utrecht 1994); M.J.A. Penninx, H. Munstermann en H. Entzinger (eds.), *Etnische minderheden en de multiculturele samenleving* (Groningen 1998); Herman Obdeijn en Marlou Schrover, *Komen en gaan. Immigratie en emigratie in Nederland vanaf 1550* (Amsterdam 2008).

10. Zie bijvoorbeeld: Hania Zlotnik, 'The concept of international migration as reflected in data collection systems', *International Migration Review* 21 (1987) 925-946, aldaar 925-926; John J. Kelly, 'Improving the comparability of international migration statistics: contributions by the Conference of European Statisticians from 1917 to date', *International Migration Review* 21 (1987) 1017-1037; de jaarlijkse rapporten OECD SOPEMI, *Trends in international migration Continuous reporting system on migration*.

11. Xavier Thierry, 'Towards harmonization of European statistics on international migration', *Population and Societies*, nr. 442 (2008) 1-4, aldaar 4. Zie voor een verdere analyse van deze problemen en voorstellen voor verbetering: Michel Poulain, Nicolas Perrin en Ann Singleton (eds.), *Towards harmonised European statistics on international migration* (Louvain-la-Neuve 2006); James Rayner en Frans Willekens (eds.), *International migration in Europe. Data, models and estimates* (Chichester 2008).

ode verschilt en of zij in dezelfde mate geldt voor mannen en vrouwen. Een internationale vergelijking zou daarom een apart en omvangrijk onderzoek vergen.¹²

Het samenstellen van kwantitatieve overzichten van migratie van mannen en vrouwen is een tijdrovende exercitie. Dat is wellicht een van de redenen waarom een dergelijk overzicht voor Nederland voor de tweede helft van de twintigste eeuw ontbreekt.¹³ Nota's en rapporten van ministeries, de Wetenschappelijke Raad van het Regeringsbeleid (WRR) en het Sociaal Cultureel Planbureau (SCP) maakten gebruik van kwantitatief materiaal. Veel van deze studies zijn gericht op de mate van 'integratie' van groepen immigranten en hun nakomelingen. Voor zover al een langere periode wordt geanalyseerd, ontbreekt vrijwel steeds het onderscheid naar geslacht.¹⁴ Het meest informatief voor de vroegere periode is *Etnische Minderheden* van Rinus Penninx, die data van het CBS en de ministeries van Sociale Zaken en Justitie gebruikte.¹⁵ Maar ook in deze analyse zijn mannen en vrouwen niet systematisch onderscheiden. Omdat deze publicaties onvoldoende basis bieden om veranderingen in migratiepatronen te kunnen analyseren is de statistiek opnieuw bekeken en bewerkt.¹⁶

12. Jaarlijkse aantallen immigranten en emigranten naar geslacht zijn wel opgenomen in het *Demographic Year Book*. Die cijfers zijn er voor een groot aantal landen maar zij zijn maar in (zeer) beperkte mate vergelijkbaar. Zie voor een aanzet tot een internationale vergelijking: Schrover, 'Who counts?'.

13. Zie voor een eerdere periode C.J. van Eijl en L.A.C.J. Lucassen, 'Tellen en geteld worden. De vreemdelingen in de Nederlandse volks- en beroepstellingen (1899-1971)', in: J.G.S.J. van Maarseveen en P.K. Doorn (eds.), *Nederland een eeuw geleden geteld. Een terugblik op de samenleving rond 1900* (Amsterdam en Voorburg 2001) 159-184.

14. Zie bijvoorbeeld *Rapportage Minderheden* (SCP, Rijswijk en Den Haag 1993-2003); *Jaarrapport Integratie* (SCP, CBS en WODC, Den Haag etc. vanaf 2004); *Eindrapportage vrouwen en minderhedenbeleid* (Kamerstukken Tweede Kamer (KST) 1992-1993, bijl. 22809, nr. 6); *Contourennota integratie minderheden* (KST 1993-1994, bijl. 23684, nr. 1); *Nederland als immigratiesamenleving* (WRR, Den Haag 2001); Helga de Valk e.a., *Oude en nieuwe allochtonen in Nederland. Een demografisch profiel* (Den Haag 2001); *Bruggen bouwen. Eindrapport commissie Blok* (KST 2003-2004, bijl. 28689, nrs. 8-9); *Onderzoek Integratiebeleid* (Bronnenonderzoek Verwey-Jonker Instituut, KST 2003-2004, bijl. 28689, nr. 11) bijlage 1.

15. Rinus Penninx, *Etnische Minderheden* ('s-Gravenhage 1979). In een aantal andere publicaties wordt eveneens een wat langere periode onderzocht, zoals: Saskia Voets, *Allochtonen in Nederland. De demografische ontwikkeling en samenstelling naar nationaliteit, geboorteland en geboorteland van de ouders* ('s-Gravenhage 1989); Jeanette Schoorl, *Allochtonen deelpopulaties in Nederland. Een inventariserende studie van bronnen van statistische gegevens en demografisch onderzoek* (Voorburg 1982). Zie daarnaast over 'gastarbeiders': *De buitenlandse arbeider in Nederland. Onderzoek ingesteld in opdracht van het Ministerie voor Cultuur, Recreatie en Maatschappelijk Werk en het Ministerie van Sociale Zaken en Volksgezondheid. Nota buitenlandse werknemers*, deel 1 ('s-Gravenhage 1971); over vluchtelingen: Hans Gooszen, *Vluchtelingen en asielzoekers: demografische en sociaal-economische positie in Nederland* ('s-Gravenhage 1988).

16. De gegevens die hier worden gepresenteerd zijn bewerkt in het kader van het NWO-VICI-project over gender en migratie in Nederland na 1945 van Marlou Schrover. Aan

De tabellen die hier worden gepresenteerd hebben betrekking op niet-Nederlanders (immigranten die niet de Nederlandse nationaliteit hebben) en zijn gebaseerd op de jaarlijkse overzichten van de buitenlandse migratie die het CBS samenstelde vanaf 1948. Het CBS registreerde een niet-Nederlander als immigrant als deze verwachtte minimaal een half jaar (vanaf oktober 1994 vier maanden) in Nederland te blijven.¹⁷

Immigranten kunnen worden ingedeeld naar herkomstland, geboorteland of naar nationaliteit. Voor dit artikel is een indeling naar herkomst gehanteerd omdat deze reeks voor de hele periode beschikbaar is en veel herkomstlanden omvat. Een aparte paragraaf is gewijd aan de vraag in hoeverre de immigratie naar herkomst afwijkt van die naar geboorteland of nationaliteit. De herkomstlanden zijn voor de hele periode ingedeeld in vier groepen: buurlanden, wervingslanden, voormalige koloniën en overige landen.¹⁸ De groeiende groep migranten (veelal vluchtelingen) die tegen het eind van twintigste eeuw uit nieuwe landen buiten Europa kwam is apart opgenomen.

Een (groot) deel van de immigranten vertrok na korte of lange tijd. Om te zien hoeveel en welke migranten op een bepaald moment in Nederland woonden, zijn gegevens over de stand van de bevolking geraadpleegd. Deze statistiek is minder bruikbaar dan de migratiestatistiek omdat tot 1977 een jaarlijkse opgave van de niet-Nederlandse bevolking met onderscheid naar geslacht ontbreekt. Een laatste paragraaf is gewijd aan verblijfsduur en terugkeer van migranten. Een verdere toelichting op de gebruikte bronnen is te vinden in de bijlage.

Immigratie

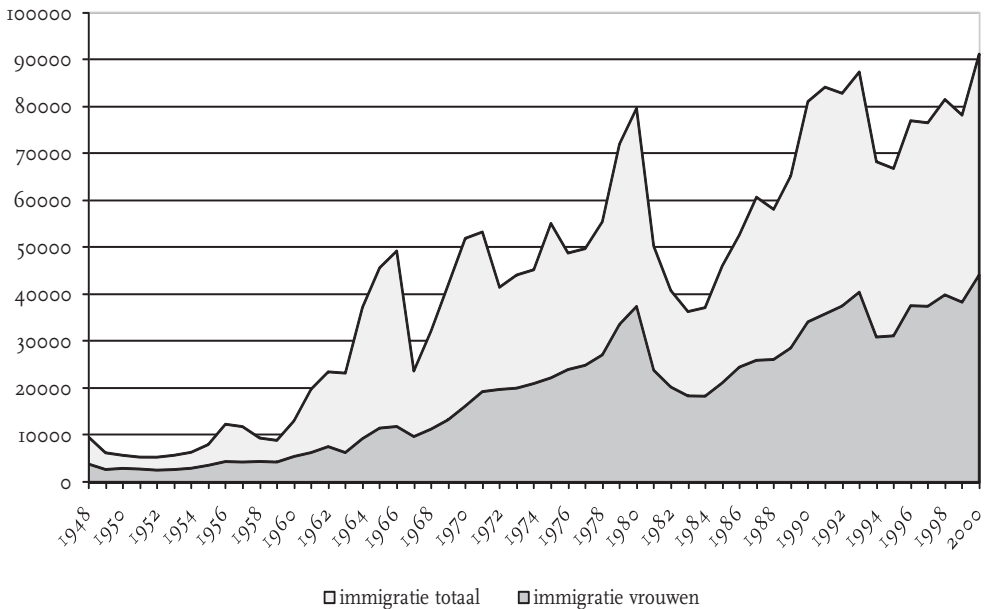
Aantal immigranten

In de tweede helft van de twintigste eeuw nam het aantal immigranten sterk toe: in 2000 kwamen bijna tien keer zo veel niet-Nederlanders naar Nederland als in 1948. In figuur 1 is te zien dat die groei sterke pieken en dalen vertoonde.

dit project, dat loopt tot eind 2011, nemen deel: Nadia Bouras, Charlotte Laarman, Tycho Walaardt, Marlou Schrover en Corrie van Eijl. De tabellen achter de hier getoonde grafieken en aanvullende gegevens zijn toegankelijk via de website van TSEG.

17. Zie voor een precieze omschrijving van de door het CBS gehanteerde termen de bijlage.

18. Bij 'buurlanden' zijn opgenomen: Duitsland, België, Groot-Brittannië en Frankrijk.

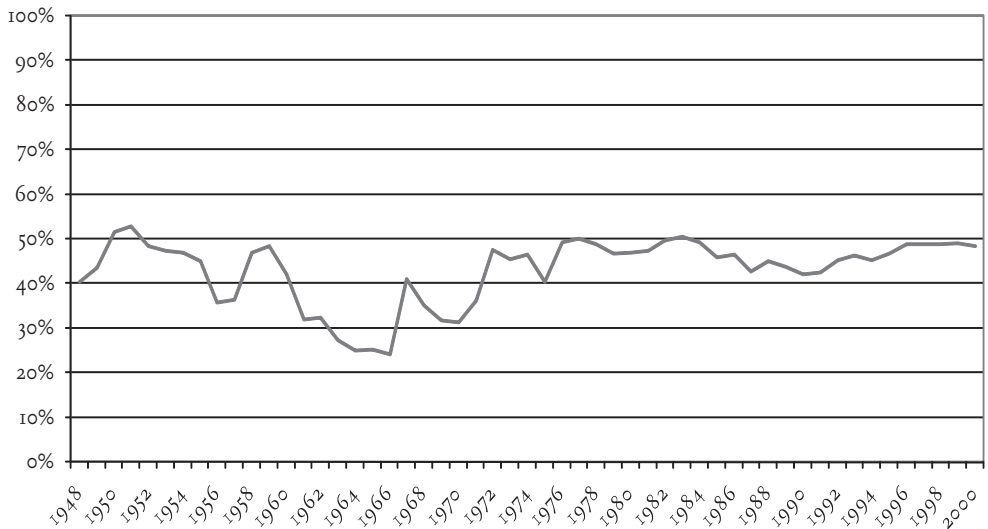
FIGUUR 1 Niet-Nederlandse immigranten (aantal totaal en aantal vrouwen), 1948-2000

Bron: *Statistiek van de buitenlandse migratie* (CBS, 1948-1981); *Maandstatistiek van de bevolking* (CBS, 1982-2001).

Met wat onderbrekingen was er sprake van een hoogconjunctuur in de eerste naoorlogse decennia. Tot 1960 was de immigratie gering, afgezien van een kleine uitschieter in 1956-1957, die de komst van zowel Hongaarse vluchtelingen als Italiaanse arbeiders in de mijnen en bij Hoogovens weer spiegelt. Vanaf 1960 nam de arbeidsmigratie sterk toe. Het is een trend die abrupt werd onderbroken door een kortdurende recessie in 1967. De piek in 1979-1980 ontstond vooral door immigratie uit Suriname en, in mindere mate, uit Turkije. De oliecrisis in 1973 en het stopzetten van de werving leidden wel tot een daling maar vervolgens nam het aantal immigranten weer toe, vooral door de regularisatieregeling in 1975. Een grote groep gastarbeiders die al langdurig 'illegaal' in Nederland verbleef kreeg met deze maatregel een verblijfsvergunning en werd in 1975 officieel geregistreerd. De echte recessie in het begin van de jaren tachtig is zeer goed zichtbaar in het migratieverloop. Na de forse daling nam de immigratie in de tweede helft van de jaren tachtig opnieuw sterk toe. Deze groei is wat algemener en minder goed toe te schrijven aan specifieke herkomstlanden. De stijging in het begin van de jaren negentig heeft te maken met het grote aantal vluchtelingen uit Joegoslavië en toegenomen migratie uit Suriname. Tegen het eind van de eeuw kwamen veel migranten (vluchtelingen) uit Irak, Iran, de voormalige Sovjet-Unie en Afghanistan. De immigratie nam daarna overigens

nog toe, met een voorlopig record van bijna 95.000 nieuwkomers in 2001. Dat aantal daalde tot ruim 63.000 in 2005 en steeg vervolgens tot meer dan 80.000 in 2007.¹⁹

FIGUUR 2 Aandeel van vrouwen onder niet-Nederlandse immigranten, 1948-2000



Bron: Statistiek van de buitenlandse migratie (CBS, 1948-1981); Maandstatistiek van de bevolking (CBS, 1982-2001).

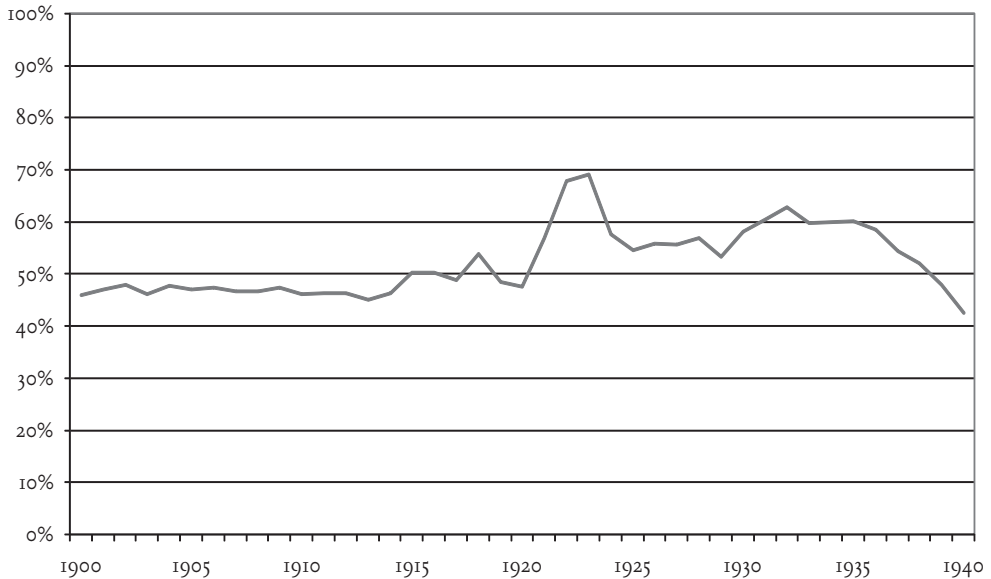
Tussen 1948 en 2000 arriveerden volgens de officiële gegevens ongeveer 2,3 miljoen migranten; daarvan was 44 procent vrouw. Het aantal vrouwen dat immigreerde nam tot 1980 vrijwel steeds toe. De pieken en dalen in de percentages vrouwen in die periode (figuur 2) weerspiegelen dan ook vooral het sterk wisselende aantal mannelijke immigranten. Na 1960, toen de immigratie van mannen sterk toenam daalde het percentage vrouwen, terwijl dat percentage weer steeg in de jaren dat het aantal mannelijke immigranten daalde. Tussen 1960 en 1975 lag het aandeel van vrouwen gemiddeld op 35 procent en week daarmee sterk af van dat in de periode daarvoor en daarna (47 procent). Het beeld dat er veel meer mannen naar Nederland kwamen is gebaseerd op deze korte periode van gastarbeid, maar in feite was dit een onderbreking van het normale patroon. In een groot deel van de naoorlogse periode waren er niet veel meer mannen dan vrouwen die immigrerden.

Migratiestatistiek over de eerste helft van de eeuw zou meer licht kunnen werpen op de ontwikkeling op lange termijn, maar die statistiek is er

19. Statline, CBS, <http://statline.cbs.nl/statweb/> (26 mei 2009).

pas vanaf 1948. Het CBS publiceerde eerder wel het aantal mannen en vrouwen dat zich na een verblijf in het buitenland in het bevolkingsregister liet inschrijven. Het probleem is echter dat hieronder ook de Nederlanders die uit het buitenland (terug)kwamen zijn opgenomen, waarmee deze gegevens niet vergelijkbaar zijn met die van ná 1948. Wel is te zien dat deze reeks (figuur 3) niet wijst op een relatief hoog aandeel van vrouwen in het laatste deel van de twintigste eeuw. Integendeel. Als er in Nederland ooit sprake was van een feminisering, dan vond die plaats in het interbellum. De stijging van het percentage vrouwen werd toen vooral veroorzaakt door de grote aantallen Duitse dienstboden die na 1920 naar Nederland kwamen.²⁰

FIGUUR 3 *Percentage vrouwen onder ingeschreven personen in het bevolkingsregister, komende uit het buitenland, 1900-1940*



Bron: *Statistiek van den loop der bevolking van Nederland (1900-1940, 's-Gravenhage CBS).*

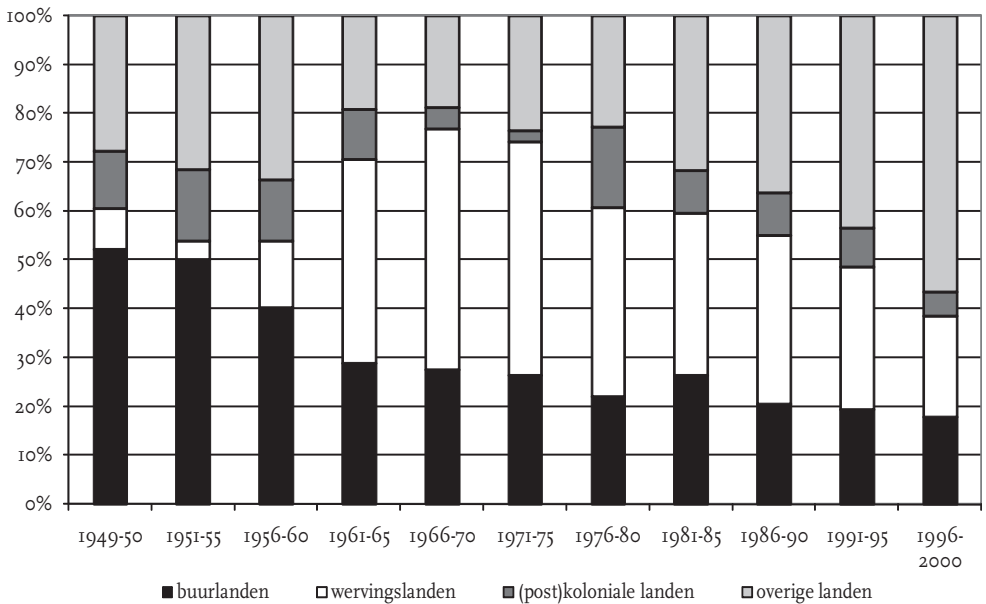
Noot: Het betreft hier zowel Nederlanders als niet-Nederlanders. Niet inbegrepen zijn personen die uit de koloniën kwamen.

20. Zie voor de Duitse dienstboden: Barbara Henkes, *Heimat in Holland. Duitse dienstmeisjes, 1920-1950* (Amsterdam 1995). Volgens de volkstellingen steeg het percentage vrouwen onder de in Nederland wonende vreemdelingen van 47 in 1899 tot 50 in 1909 en 56 in 1930. Zie: Van Eijl en Lucassen, 'Tellen en geteld worden', 167.

Land van herkomst

Buurlanden, en vooral Duitsland, waren vóór 1940 het belangrijkste herkomstgebied van immigranten en dat patroon zette zich na de oorlog voort. Na 1960 daalde het aandeel van buurlanden echter tot achttien procent tegen het eind van de eeuw (figuur 4). Absoluut gezien was er geen sprake van een daling – in 2000 kwamen vijf keer zoveel immigranten uit buurlanden als in 1950 – maar door de sterke groei van immigratie uit andere gebieden nam de relatieve betekenis af.

FIGUUR 4 Immigranten naar herkomst, vijfjaarlijks gemiddelde 1949-2000



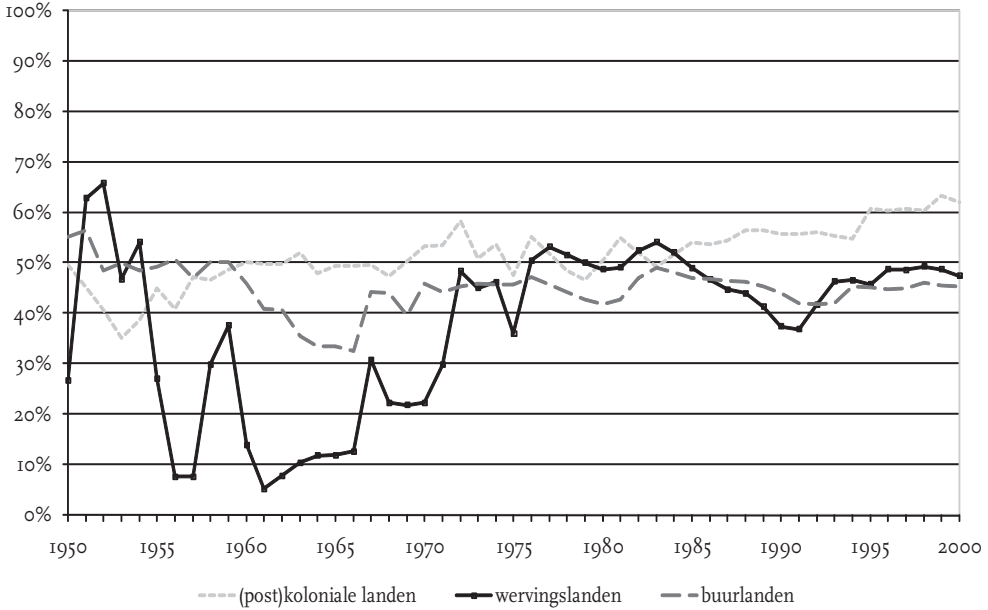
Bron: *Statistiek van de buitenlandse migratie* (CBS, 1948-1981); *Maandstatistiek van de bevolking* (CBS, 1982-2001).

De immigratie uit wervingslanden nam na 1960 sterk toe.²¹ In deze groep was Spanje het belangrijkste herkomstland, een positie die in 1969 werd overgenomen door Turkije. Dat bleef zo tot in de jaren negentig, met uitzondering van de eerste helft van jaren tachtig toen de meeste migranten uit Marokko kwamen. De economische recessie in die periode had klaarblijkelijk meer invloed op immigranten uit Turkije dan uit Marokko. Vanaf de jaren

21. Wervingslanden zijn landen waarmee Nederland een wervingsverdrag sloot: Italië (1960), Spanje (1961), Portugal (1963), Turkije (1964), Griekenland (1967), Marokko (1969), Joegoslavië (1970) en Tunesië (1971). Zie verder: De Lange, *Staat, markt en migrant*, 144-154.

tachtig werd de herkomst van migranten diverser en vooral in de jaren negentig waren er minder duidelijke koplopers. Landen waaruit veel vluchtelingen kwamen stonden regelmatig bovenaan (1993 en 1994 Joegoslavië, 1998 Irak, 2000 voormalige Sovjet-Unie).

FIGUUR 5 Aandeel van vrouwen onder migranten naar herkomstgroep, 1950-2000



Bron: *Statistiek van de buitenlandse migratie* (CBS, 1950-1981); *Maandstatistiek van de bevolking* (CBS, 1982-2001).

Het aandeel van vrouwen verschilde, vooral tot 1975, per herkomstgebied. Tussen 1955 en 1975 was 40-50 procent van de immigranten uit buurlanden vrouw, terwijl uit de voormalige koloniën meer vrouwen en uit wervingslanden veel minder vrouwen kwamen. De daling van het percentage vrouwen uit wervingslanden in 1956 weerspiegelt de komst van 'gastarbeiders' uit Italië. Toen door korte recessies de immigratie van mannen in 1958-1959 en in 1967 veel lager was, steeg het percentage vrouwen weer even. Uit Italië en Griekenland kwamen relatief weinig vrouwen, maar het aandeel van Spaanse vrouwen was al in een vroeg stadium relatief hoog. Spaanse mannen waren veel vaker getrouwd bij aankomst dan Italiaanse mannen waardoor begin jaren zestig al echtgenotes van Spaanse arbeiders naar Nederland kwamen. Bovendien zijn Spaanse vrouwen ook als arbeidsmigrant gekomen.²² Vanaf

22. Eind 1965 kwamen de meeste vrouwelijke arbeidsmigranten uit Duitsland (2076 werkvergunningen) en Spanje (1400 werkvergunningen). Zie: R. Wentholt (ed.), *Buitenlandse*

1972 daalde het aantal mannen uit wervingslanden terwijl het aantal vrouwen toenam. De daling van het percentage vrouwen in 1975 heeft te maken met de hierboven genoemde regularisatiemaatregel. Vanaf 1985 en vooral in 1990-1991 immigrerden weer meer mannen uit vooral Turkije maar ook Marokko, terwijl het aantal vrouwen veel minder steeg of gelijk bleef. Niet duidelijk is waardoor dit werd veroorzaakt. Vanaf 1993 lag de immigratie van mannen en vrouwen uit deze landen weer op een gelijk niveau.

TABEL 1 *Nieuwe groepen immigranten naar land van herkomst en geslacht, 1950-2000*

<i>Land van herkomst</i>	<i>Totaal (abs.)</i>	<i>Vrouwen (%)</i>
Filippijnen	7600	75
Zuid-Afrika	7500	65
Brazilië	7700	62
Colombia	7200	60
China	19000	51
Kaapverdië	5600	51
Somalië	5600	50
Iran	5300	46
Afghanistan	9200	41
Ethiopië	8800	39
Pakistan	13000	38
India	11400	37
Ghana	13800	37
Congo (D.R.)	7600	36
Irak	19200	35
Sri Lanka	12600	35
Nigeria	6200	30
Egypte	12400	21
Totaal	179700	43

Bronnen: Statistiek van de buitenlandse migratie; Maandstatistiek van de bevolking; (CBS). Opgenomen zijn herkomstlanden met minimaal 5000 immigranten in de hele periode.

Bij de nieuwe groepen migranten die tussen 1984 en 2000 naar Nederland kwamen lag het aandeel van vrouwen gemiddeld op 43 procent. Er kwamen relatief veel vrouwen uit de Filippijnen, Zuid-Afrika, Brazilië en Colombia en relatief weinig uit Egypte en Nigeria. De jaarlijkse immigratie laat overigens grote schommelingen zien in de sekseratio. Zo varieerde het aandeel van vrouwen uit Pakistan van 19 procent in 1987 tot 63 procent in 1992; uit Sri Lanka

arbeiders in Nederland: een veelzijdige benadering van een complex vraagstuk (Leiden 1967) bijlage 1.

van 17 procent in 1985 tot 49 procent in 1986. Aanvankelijk kwamen vooral mannen terwijl daarna het percentage vrouwen toenam. Uit Egypte, waar eind jaren tachtig minder dan 10 procent van de immigranten vrouw was, kwamen in 1999-2000 zelfs meer vrouwen dan mannen. Na 1995 was de sekseratio onder deze groepen migranten veel gelijkjer.

Arbeidsmigranten, gezinsmigranten en vluchtelingen

Zoals eerder gesteld wordt bij feminisering niet alleen gerefereerd aan een stijgend percentage vrouwen, maar ook aan veranderingen in het soort migratie. Sommigen zien vooral een stijgend aandeel van vrouwen onder arbeidsmigranten, anderen juist onder vluchtelingen of gezinsmigranten. In Nederland wordt de reden voor migratie pas zeer recent geregistreerd en bestaan voor 1995 geen gegevens over het aandeel van vrouwen onder arbeidsmigranten, asielmigranten en gezinsmigranten. Bovendien zegt de categorisering soms meer over regelgeving dan over redenen voor migratie. Zo waren er bijvoorbeeld onder de vroegere arbeidsmigranten uit Spanje mensen die het land om politieke redenen ontvluchtten. Omdat ze in de jaren zestig als arbeidsmigrant naar Nederland konden komen was er weinig reden om een ingewikkelde asielpcedure te starten. Op het moment dat arbeidsmigranten vrijwel niet meer werden toegelaten, werd een asielaanvraag de enige mogelijkheid om binnen te komen. Ook onder de migranten die nu staan geregistreerd onder 'gezinsvorming' zou een deel met een soepeler toelatingsbeleid als arbeidsmigrant zijn gekomen. De regels bepalen dus mede in welke categorie mensen binnenkomen. Niettemin zijn er wel duidelijke veranderingen te zien in de aard van de naoorlogse immigratie.

Afgezien van de immigratie uit voormalige koloniale gebieden werd de komst van immigranten bepaald door de economische ontwikkeling en de vraag naar arbeidskrachten. Die invloed is vooral af te lezen aan de immigratie van mannen tot in de jaren zeventig (figuur 1).²³ Op de immigratie van vrouwen had de economische ontwikkeling in die jaren weinig effect, wat er op duidt dat vrouwen in deze periode niet overwegend als arbeidsmigranten kwamen. Eerder onderzoek liet zien dat ook Joegoslavische, Spaanse en Filippijnse vrouwen werden geworven maar dat aantal was, vergeleken met de omvangrijke groep mannen die als arbeidsmigrant kwam, niet heel groot.²⁴ De recessie in het begin van de jaren tachtig is goed zichtbaar in het migratieverloop maar de daling is van korte duur. Dat duidt erop dat de

23. Zie ook: Philip Muus e.a., *Retourmigratie van Mediterraneanen, Surinamers en Antillianen uit Nederland* (Den Haag 1983) 71.

24. Maragaret Chotchowski, "‘Baby’s kunnen we niet huisvesten, moeder en kind willen we niet scheiden". De rekrutering door Nederland van vrouwelijke arbeidskrachten uit Joegoslavië, 1966-1979', *Tijdschrift voor Sociale Geschiedenis* 26 (2000) 76-100; Tesseltje de

arbeidsmarkt niet meer de meest bepalende factor is. Immigranten zijn dan vooral gezinsmigranten en asielzoekers en voor deze immigratie zijn politieke ontwikkelingen en internationale regelgeving belangrijker dan de vraag naar arbeidskrachten.²⁵ Gezinsmigranten zijn voor een groot deel vrouwen. Bij de jaarlijkse opgave van het aantal asielzoekers zijn mannen en vrouwen niet onderscheiden. Wel is te zien dat de immigratie uit (voormalig) Joegoslavië in de eerste helft van de jaren negentig voor 47 procent uit vrouwen bestond terwijl uit landen als Irak en Sri Lanka tussen 1984 en 2000 merendeels mannen kwamen (zie tabel 1). Daaruit valt op te maken dat zich onder asielzoekers veel mannen bevonden.

Vanaf 1995 wordt het 'migratiemotief' van immigranten geregistreerd. Daaruit blijkt dat nog maar achttien procent als arbeidsmigrant naar Nederland kwam, terwijl bijna de helft gezinsmigrant was en een kwart asiel aanvraag (tabel 2).

TABEL 2 *Migratiemotief en geslacht, vijfjaarlijks gemiddelde 1995-2000, in percentages*

<i>Motieven voor migratie</i>	<i>mannen</i>	<i>vrouwen</i>	<i>totaal</i>
Arbeid	25	10	18
Asiel	31	19	25
Gezinsmigratie	32	58	45
Studie	7	6	7
Aupair / stage	0	2	1
Overig	5	5	5
Totaal	100	100	100
Gemiddeld per jaar (abs.)	39100	37000	76100

Bron: Statline (CBS).

Vrouwen kwamen in deze periode vaker dan mannen als gezinsmigrant en minder vaak als arbeidsmigrant of asielzoeker. Arbeidsmigranten kwamen in de jaren negentig voor het overgrote deel uit West-Europa en de Verenigde Staten terwijl gezinsmigranten vooral uit Turkije en Marokko afkomstig waren. Het migratiepatroon van arbeidsmigranten in een eerdere periode, waarbij mannen eerst kwamen en vrouwen en kinderen volgden, zien we later ook bij de belangrijkste groepen asielzoekers.²⁶

Lange, *Staat, markt en migrant. De regulering van arbeidsmigratie in Nederland 1945-2006* (Den Haag 2007) 93.

25. Zie voor de politiek rond gezinshereniging: Saskia Bonjour, 'Ambtelijke onmin rond gezinnen van gastarbeiders. Beleidsvorming inzake gezinsmigratie in Nederland, 1955-1970', *TSEG* 5: 1 (2008) 101-127.

26. Een gedetailleerd overzicht van migratiemotieven is te vinden in: Han Nicolaas en Arno Sprangers, *Migration motives of non-Dutch immigrants in the Netherlands* (Working

Hoewel voor een groot deel van de periode de specifieke motieven voor migratie niet zijn geregistreerd, bevestigen de beschikbare gegevens het beeld dat vrouwen in de tweede helft van de twintigste eeuw vooral als gezinsmigrant naar Nederland kwamen. Arbeidsmigratie, en ook asielmigratie, van vrouwen was minder belangrijk en de arbeidsmigratie nam zeker niet toe aan het einde van de eeuw.

Herkomstland, geboorteland en nationaliteit

Immigranten zijn in bovenstaande tabellen gerangschikt naar herkomstland. Dat betekent dat iedereen die na een verblijf in Duitsland naar Nederland kwam, is opgenomen bij immigranten uit Duitsland. Het grootste deel zal Duitser zijn geweest, maar ook Turken die in Duitsland werkten voor ze naar Nederland kwamen zijn ingedeeld bij immigranten uit Duitsland. De Italiaanse mijnwerkers die na de mijnramp in het Belgische Marcinelle (1956) naar Nederland kwamen, zijn opgenomen bij herkomstland België en niet bij Italië.²⁷ Maar hoe omvangrijk is deze groep 'doortrekkers'?

Voor de jaren 1967-1971 is een vergelijking mogelijk van immigranten naar geboorteland, herkomstland en nationaliteit. Dat geeft een indicatie van het percentage migranten dat via een ander dan het 'eigen' land naar Nederland kwam (tabel 3). Van de immigranten uit buurlanden had 24 procent van de mannen en 14 procent van de vrouwen een andere nationaliteit dan die van het land waar men verbleef voordat men naar Nederland kwam. Waarschijnlijk zijn dit vooral arbeidsmigranten die in deze periode regelmatig doormigreerden. Ook de verschillen tussen buurlanden onderling wijzen daarop: uit Duitsland en vooral België kwamen veel meer mensen met een andere nationaliteit dan uit Groot-Brittannië. In 1969 had zelfs de helft van de immigranten uit België een andere dan de Belgische nationaliteit; in 1971 was dat nog maar een kwart. Het totale aantal immigranten dat was geboren in een buurland was niet veel hoger dan het aantal dat uit het buurland zelf was gekomen en dat tevens de nationaliteit van dat land had. Dat duidt er op dat Duitsers, Belgen of Britten in de regel direct uit hun eigen land naar Nederland kwamen.

Paper, ECE-EUROSTAT Conference, 21-23 maart 2001 Geneve) <http://www.unece.org/stats/documents/2001/05/migration/4.e.pdf> (26 mei 2009).

27. Zie hiervoor ook TSEG 5: 3 (2008), een themanummer over mijnarbeid het Belgisch-Duits-Nederlandse grensgebied.

TABEL 3 *Immigranten naar herkomst-, geboorteland, nationaliteit en naar geslacht, 1967-1971*

	<i>mannen</i>	<i>vrouwen</i>	<i>totaal</i>
Buurlanden			
Immigranten met buurland als herkomstland	26500	20500	46900
w.v. met nationaliteit wervingsland	20200	17700	37900
In percentages	(76)	(86)	(81)
Immigranten met buurland als geboorteland	21400	17900	39300
Wervingslanden *			
Immigranten met wervingsland als herkomstland	75200	25200	100400
w.v. met nationaliteit wervingsland	74500	24600	99100
In percentages	(99)	(98)	(99)
Immigranten met wervingsland als geboorteland	82000	24800	106800

Bron: Statistiek van de buitenlandse migratie (CBS).

* Excl. Tunesië, maar uit dit wervingsland komen tot 1971 heel weinig migranten.

Wervingslanden vertonen een heel ander patroon. Vrijwel iedereen die uit een van die landen naar Nederland kwam had de nationaliteit van dat land: van 95 procent uit Italië tot bijna 100 procent uit Joegoslavië, Turkije en Marokko. Daarnaast kwam een deel via een ander land. Vrouwen, die veelal later immigrerden dan mannen, kwamen vaker direct naar Nederland. Spanjaarden en Grieken kwamen vrijwel steeds direct naar Nederland terwijl Marokkanen het vaakst eerst in een ander land verbleven (een kwart in 1967-1971). Nederland sloot pas laat een wervingsverdrag met Marokko (1969) en ook daarna kwamen veel immigranten 'spontaan' naar Nederland, direct of na een verblijf in België.

Wat betekent dit voor de cijfers van het aantal immigranten naar land van herkomst? Kort samengevat komt het er op neer dat in de tweede helft van de jaren negentienzestig drie à vier procent minder Belgen en Duitsers naar Nederland kwamen dan de tabellen naar herkomst suggereren. Het aandeel van de immigranten met de nationaliteit van een van de wervingslanden ligt drie procent hoger (mannen vijf procent, vrouwen één procent) dan de indeling naar herkomst aangeeft. Vermoedelijk was het verschil na de periode van gastarbeid kleiner omdat men toen vaker direct naar Nederland vertrok. Dat geldt zeker voor de vele asiel- en gezinsmigranten die in latere decennia naar Nederland kwamen. Over het algemeen wijkt de indeling van immigranten naar herkomst daarmee niet veel af van een indeling naar nationaliteit of geboorteland.

Immigranten uit de voormalige koloniën

De tabellen over immigratie en de stand van de bevolking hebben uitsluitend betrekking op niet-Nederlanders. Dat betekent dat migranten uit Indonesië,

Suriname en de Nederlandse Antillen alleen zijn opgenomen als zij vreemdeling waren. Op momenten van grootscheepse immigratie beschikte het grootste deel echter over de Nederlandse nationaliteit. Om deze grote, belangrijke groep migranten zichtbaar te maken zijn voor deze herkomstgebieden zowel Nederlanders als niet-Nederlanders opgenomen.

TABEL 4 *Immigranten uit de voormalige koloniën, vijfjaarlijkse gemiddelden 1948-2000*

Periode	Indonesië		Suriname		Antillen	
	aantal	% vrouwen	aantal	% vrouwen	aantal	% vrouwen
1948-1950	30000	50	600	49	1600	47
1951-1955	20500	49	700	48	2300	47
1956-1960	16500	51	1200	46	2700	47
1961-1966	3800	50	2400	47	3200	44
1966-1970	2200	50	5100	50	3500	47
1971-1975			17300	51	3600	48
1976-1980			11000	50	4600	52
1981-1985			4400	54	4600	53
1986-1990			6000	54	7200	54
1991-1995			6500	53	4800	52
1996-2000			3700	54	8600	51
Totaal 1948-1970	304700	50				
Totaal 1948-2000			292900	51	230000	50

Bron: *Statistiek van de buitenlandse migratie; Buitenlandse migratie van Nederland met Suriname en de Nederlandse Antillen 1946-1972* (CBS, 1974); *Maandstatistiek van de bevolking* (CBS).

Na de overgave van Japan in augustus 1945 riep Soekarno de onafhankelijkheid uit. Nederland legde zich daar na veel verzet bij neer en in december 1949 werd Indonesië officieel zelfstandig. In 1946 en 1947 arriveerden al tienduizenden repatrianten en tussen 1948 en 1970 immigrerden ruim 300.000 mensen uit Indonesië.²⁸ Het overgrote deel kwam vóór 1959 met als topjaar 1955 (bijna 55.000). Ongeveer de helft van de immigranten was vrouw en bijna driekwart was geboren in Indonesië. Tot 1960 had het overgrote deel van de immigranten de Nederlandse nationaliteit, daarna was tweederde van de immigranten Indonesisch. Vanaf het eind van de jaren zestig lag de immigratie uit Indonesië op een laag niveau en had de koloniale situatie voor de immigratie weinig betekenis meer. De tabel loopt daarom voor Indonesië tot 1970.

28. Zie Wim Willems, *De uittocht uit Indië: 1945-1955* (Amsterdam 2001) 43-49. Volgens Statline kwamen uit Nederlands-Indië in 1946 ruim 69.000 immigranten en in 1947 22.000.

Uit Suriname en de Antillen migreerden 523.000 mensen naar Nederland tussen 1948 en 2000 (tabel 4). Aanvankelijk kwamen de meesten van de Antillen maar na 1965 was Suriname het belangrijkste herkomstgebied. Het aantal immigranten uit Suriname steeg zeer snel vanaf 1969 en het grootste aantal kwam in 1975 (40.000). Alle in Suriname geboren Nederlanders die op 25 november 1975, de dag van de onafhankelijkheid, in Nederland waren hielden de Nederlandse nationaliteit maar konden opteren voor de Surinaamse nationaliteit. Degenen die op die datum in Suriname woonden hadden geen keuze, zij kregen de Surinaamse nationaliteit en konden niet opteren voor de Nederlandse nationaliteit. Wel konden Surinamers zich de eerste vijf jaar relatief eenvoudig in Nederland vestigen. Toen deze termijn bijna was verstreken liep het aantal immigranten uit Suriname weer op tot 19.000 in 1980. Van hen had bijna 90 procent de Surinaamse nationaliteit. Het Nederlandse toelatingsbeleid voor Surinamers werd na deze overgangperiode restrictiever. Toch steeg het aantal immigranten opnieuw begin jaren negentig. Het percentage immigranten met de Nederlandse nationaliteit fluctueerde na 1980 maar lag af en toe boven de 30 procent. Deze migranten verbleven waarschijnlijk tijdens de onafhankelijkheid in Nederland, woonden daarna enige tijd in Suriname en kwamen vervolgens weer naar Nederland.

De immigratie uit de Antillen verliep gelijkmatiger. De vijfjaarlijkse gemiddelden laten een langzame stijging zien tot 1985 (tabel 4). Daarna nam het aantal immigranten sneller toe, met uitzondering van de eerste helft van de jaren negentig. In 2000 kwamen meer dan 13.000 migranten van de Antillen naar Nederland.

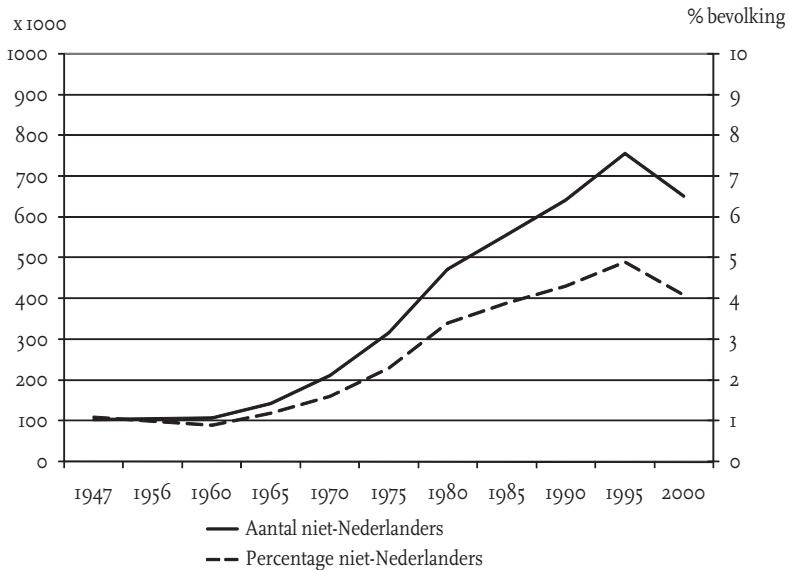
Aanvankelijk migreerden iets meer mannen dan vrouwen maar na 1970 steeg bij zowel Antillianen als Surinamers het aandeel van vrouwen tot boven 50 procent. In de eerste naoorlogse periode was ongeveer de helft van de immigranten uit Suriname en de Antillen elders geboren. Dit zijn vooral in Nederland geboren Nederlanders die enige tijd in Suriname of op de Antillen woonden. Hun aandeel daalde in de jaren zestig en vanaf begin jaren zeventig was 95 procent van de immigranten uit Suriname daar geboren. Van de immigranten uit Antillen was ongeveer een kwart ergens anders geboren en had vrijwel iedereen de Nederlandse nationaliteit.

Bevolking

In 2000 woonden ongeveer 652.000 niet-Nederlanders in Nederland. Dat was bijna 550.000 meer dan in 1947 terwijl in die periode 2,3 miljoen niet-Nederlanders waren geïmmigreerd. Dat betekent niet dat de resterende 1,7 miljoen Nederland had verlaten. Allereerst is een deel van de 2,3 miljoen immigranten dubbel geteld omdat ze meerdere keren naar Nederland kwamen. Zo was gemiddeld tien procent van de migranten uit wervingslanden

tussen 1967 en 1971 eerder in Nederland geweest.²⁹ Daarnaast zal een deel van de oorspronkelijke immigranten in Nederland zijn overleden. Dat aantal is niet bekend maar zal niet heel groot zijn geweest omdat de meesten na 1960 kwamen en migranten veelal tot de jongere leeftijdscategorieën behoren. Omvangrijker is het aantal immigranten dat is genaturaliseerd. Dat betreft bijvoorbeeld buitenlandse vrouwen die door een huwelijk met een Nederlander automatisch Nederlandse werden (tot 1964).³⁰ Bovendien lieten vreemdelingen zich steeds meer vrijwillig naturaliseren: van ongeveer 1000 in 1948 tot ruim 51.000 in 1996. Dat aantal daalde vervolgens naar bijna 31.000 in 2000. Zij zijn na naturalisatie niet langer als niet-Nederlander geregistreerd. Tussen 1948 en 2000 gaat het om ruim 800.000 naturalisaties (45 procent vrouwen), waarvan tweederde in de laatste tien jaar.³¹ Het aantal immigranten dat in Nederland bleef is daarmee aanmerkelijk hoger dan de stand van de bevolking in het jaar 2000 laat zien. Toch vestigde een aanzienlijk deel van de migranten zich niet blijvend in Nederland.

FIGUUR 6 Niet-Nederlanders in Nederland, 1947-2000



Bron: Volkstellingen 1947 en 1971; *Statistisch Zakboek* (1960, 1965 en 1975); *Maandstatistiek van de Bevolking* (1980-1990); *Niet-Nederlanders in Nederland* (1995); (2000).

29. *Statistiek van de buitenlandse migratie* (CBS) 1967-1971.

30. Zie Betty de Hart, *Onbezonnen vrouwen: gemengde relaties in het nationaliteitsrecht en het vreemdelingenrecht* (Amsterdam 2003).

31. Statline; R.F.J. Tas, 'Naturalisatie in Nederland, 1860-1984', *Maandstatistiek van de bevolking*, 33: 12 (1985) 35-66. Zie verder: Eric Heijs, *Van vreemdeling tot Nederlander. De verleving van het Nederlanderschap aan vreemdelingen 1813-1992* (Amsterdam 1995).

In de eerste helft van twintigste eeuw had één of twee procent van de bevolking een andere dan de Nederlandse nationaliteit.³² Na de Tweede Wereldoorlog lag dat percentage ook laag maar vanaf 1960 zien we een snelle stijging (figuur 6). De niet-Nederlandse bevolking verzevenvoudigde tussen 1960 en 1995. Aangezien de bevolking in totaal ook sterk toenam, steeg het percentage niet-Nederlanders minder snel dan het aantal. Na 1995 daalde zowel het aantal als het percentage niet-Nederlanders. Deze daling heeft te maken met het grote aantal naturalisaties in deze periode.

TABEL 5 *Niet-Nederlanders in Nederland naar nationaliteit, 1947-2000, in percentages*

<i>Nationaliteit</i>	1947	1960	1971	1980	1990	2000
Belgisch	24	19	10	5	4	4
Duits*	27	24	15	9	6	8
Brits*	3	5	5	7	6	6
Frans	2	1	2	1	1	2
<i>Buurlanden</i>	56	49	30	23	17	20
Italiaans	3	5	8	4	3	3
Portugees	0		3	2	1	1
Spaans	0		11	5	3	3
Joegoslavisch*	1	1	2	3	2	2
Grieks	0		2	1	1	1
Turks	0		11	25	30	15
Marokkaans	0		8	15	23	18
Tunesisch				0	0	0
<i>Wervingslanden</i>	5	6	44	56	63	44
Surinaams				4	2	1
Indonesisch			4	2	1	1
<i>Voormalige koloniën</i>			4	6	4	3
Pools	5	2	1	0	0	1
Amerikaans	1	4	3	2	2	2
Overig (incl. staatloos, onbekend)	34	39	17	13	15	30
Totaal niet-Nederlandse bevolking	100	100	100	100	100	100
Aantal niet-Nederlanders (x1000)	103,9	107,6	212,1	473,4	641,9	651,6
% van de totale bevolking	1,1	0,9	1,6	3,4	4,3	4,1
% vrouwen onder niet-Nederlanders	54	46	36	42	45	48

Bron: Volkstellingen 1947 en 1971; *Statistisch Zakboek* (1960); *Maandstatistiek van de Bevolking* (1980,1990); Statline (2000).

* Duits: tot 1995 alleen BRD; Brits: Verenigd Koninkrijk; Joegoslavisch: incl. Bosnisch en Kroatisch in 1995 en 2000.

32. Het aandeel van niet-Nederlanders nam toe van één procent in 1900 tot ruim twee procent in 1930. Zie: Van Eijl en Lucassen, 'Tellen en geteld worden', 166.

Tot 1960 had de helft van alle niet-Nederlanders de nationaliteit van een van de buurlanden, maar daarna nam de bevolking met de nationaliteit van een van de wervingslanden sterk toe (tabel 5). Bij de buurlanden bleven de Duitsers op nummer één terwijl de Britten de Belgen van de tweede positie verdrongen. Bij de bevolking uit wervingslanden daalde vooral het percentage Spanjaarden snel door de hoge retourmigratie (waarover later meer). Het percentage Turken nam eerst snel toe maar halveerde vervolgens tussen 1990 en 2000. Dat kwam vooral door naturalisaties. Uit tabel 6 blijkt namelijk dat het aantal van oorsprong Turkse immigranten ('eerste generatie allochtonen') tussen 1996 en 2000 nog steeds toenam. Een groot deel van deze migranten had toen echter de Nederlandse nationaliteit. Ook veel Marokkanen werden Nederlander, maar minder dan Turken.³³ Bovendien kwamen er meer nieuwe immigranten uit Marokko waardoor Marokkanen in 2000 de grootste niet-Nederlandse bevolkingsgroep vormden.

TABEL 6 *Bevolking in Nederland afkomstig uit Marokko en Turkije, naar nationaliteit, herkomst en geslacht, op 1 januari 1996 en 2000*

	<i>Jaar</i>	<i>Met nationaliteit herkomstland</i>	<i>Van wie vrouwen (%)</i>	<i>'Eerste generatie allochtoon'</i>	<i>Van wie vrouwen (%)</i>
Marokko	1996	149841	45	140572	43
	2000	119726	47	152540	48
Turkije	1996	154310	47	167248	46
	2000	100688	50	177754	48

Bron: Statline.

Vluchtelingen zijn niet apart opgenomen in de statistiek van de bevolking naar nationaliteit. Na 1985 zien we wel veel niet-Nederlanders uit herkomstlanden van vluchtelingen. Deze vluchtelingenpopulaties fluctueerden sterk in omvang. Een groot deel van de Joegoslaven en Bosniërs die in de eerste helft van de jaren negentig naar Nederland vluchtten zien we niet meer terug bij de niet-Nederlandse bevolking in 2000. Dat gold ook voor Iraniërs, Somaliërs, Sri Lankezen, Syriërs, Ethiopiërs en Vietnamezen. Het merendeel van hen is echter niet vertrokken maar genaturaliseerd tussen 1996 en 2000.³⁴

Onder de niet-Nederlanders waren in 1947 meer vrouwen dan mannen, vooral onder Duitsers en Britten (circa 65 procent). Het percentage vrouwen daalde daarna door het grote aantal mannelijke arbeidsmigranten in de jaren zestig en zeventig (tabel 5). Vooral de Griekse en Italiaanse bevolkingsgroep bestond grotendeels uit mannen. Aanvankelijk was dat ook zo bij de Marok-

33. Van 1996 tot en met 2000 verkregen ongeveer 65.000 Marokkanen en 75.000 Turken het Nederlanderschap, vooral door naturalisatie (Statline).

34. Statline. Veel naturalisaties zien we bij (voorm.) Joegoslaven, Somaliërs en Vietnamezen.

kanen en Turken, maar door de gezinsmigratie bij deze groepen liep het aandeel van vrouwen op tot bijna de helft in 2000.

Bij de nieuwe groepen niet-Nederlanders steeg het aandeel van vrouwen tussen 1996 en 2000 van 45 naar 51 procent. Deze stijging is zowel het gevolg van de komst van meer vrouwen als van de hogere retourmigratie van mannen. Dat laatste is het duidelijkst bij Vietnamezen, Syriërs, Sri Lankezen, Iraniërs, maar ook bij Pakistani en Egyptenaren. Tussen 1995 en 2000 bestonden immigranten uit deze zes groepen voor 56 procent uit mannen terwijl dat bij remigranten 72 procent was. De hogere vertrekratio van mannen houdt waarschijnlijk verband met het hogere percentage ongehuwden (mannen 85 procent in 1995, vrouwen 49 procent).³⁵ Vrouwen kwamen vaker als gezinsmigrant en deden dat waarschijnlijk op een moment dat men had besloten langer in Nederland te blijven.

Bevolking uit de voormalige koloniën

Het aantal mensen dat in Nederlands-Indië of Indonesië was geboren nam toe tot ruim 200.000 in 1960 en daalde na 1970 tot ongeveer 141.000 in 2000. De daling zal voor het grootste deel zijn veroorzaakt door overlijden, aangezien zij niet op grote schaal terugkeerden of verder migreerden na 1970. Alleen zeer recent zijn de cijfers uitgesplitst voor mannen en vrouwen. In 2000 bestond 55 procent van de oorspronkelijke immigranten uit vrouwen.³⁶ De verhouding mannen en vrouwen zou elkaar in een eerdere periode niet veel ontlopen.³⁷

TABEL 7 *Bevolking in Nederland, geboren in Suriname en Nederlandse Antillen, op 1 januari*

	Suriname		Antillen	
	x 1000	% vrouwen	x 1000	% vrouwen
1972	39	49	16	48
1975	69	50	19	48
1976	104	50		
1980	126	50	30	49
1985	146	51	37	50
1990	159	52	55	51
1995	179	53	57	51
2000	183	54	69	51

Bron: Statline.

35. Statline.

36. C.J.M. Prins, 'In Indonesië of het voormalig Nederlands-Indië geboren bevolking', *Maandstatistiek van de bevolking*, 45: 4 (1997) 6-10; Statline (voor 2000).

37. *Maandstatistiek van de Bevolking*, 39: 3 (1991) 32-33.

De in Suriname geboren bevolking was in 2000 bijna vijf keer zo groot als in 1972 en groeide vooral hard in de jaren zeventig (tabel 7). Het percentage vrouwen nam langzaam toe van iets minder dan de helft tot ruim de helft. Dat was vooral het gevolg van meer immigratie van vrouwen (zie tabel 4); daarnaast speelde mogelijk een hoger sterftecijfer of een hogere retourmigratie van mannen een rol.

De op de Antillen geboren bevolking in Nederland is veel kleiner dan die van Suriname maar nam eveneens sterk toe tussen 1972 en 2000. De sterkste groei vond plaats in de tweede helft van de jaren zeventig en in de tweede helft van de jaren tachtig. Het percentage vrouwen steeg iets minder dan bij de in Suriname geboren bevolking. In 2000 woonden er 69.000 mensen in Nederland die op de Antillen waren geboren.

Verblijfsduur en vertrek

De meeste studies over retourmigratie gaan over arbeidsmigranten uit wervingslanden. Men wilde vooral weten in hoeverre de als tijdelijk bedoelde migranten daadwerkelijk terugkeerden naar het land van herkomst. In *De buitenlandse arbeider in Nederland* (1971) concludeerde men al dat een groot deel van de Italianen en Spanjaarden vrij snel vertrok, terwijl Turken en Marokkanen langer leken te blijven. Van de Spanjaarden die in 1965 waren gekomen was eind 1968 nog 35 procent in Nederland; van de Italianen 45 procent. Voor de Turken en Marokkanen lagen die percentages op 52 en 65.³⁸ Muus e.a. registreerden voor de jaren zeventig eveneens grote verschillen in terugkeerpercentages. Van het immigratiecohort 1972 was eind 1981 nog 25 procent van Spaanse mannen en 86 procent van de Marokkaanse mannen in Nederland.³⁹ Zij signaleerden een daling in de terugkeerpercentages in de jaren zeventig, vooral veroorzaakt door de feitelijke stop van de werving na 1973. De wetenschap dat zij na terugkeer niet meer naar Nederland konden komen, maakte dat migranten niet zo snel uit Nederland vertrokken. Deze en andere onderzoekers constateerden een groot verschil tussen de terugkeerwens en de daadwerkelijke terugkeer, vooral bij Turkse en Marokkaanse mannen.⁴⁰

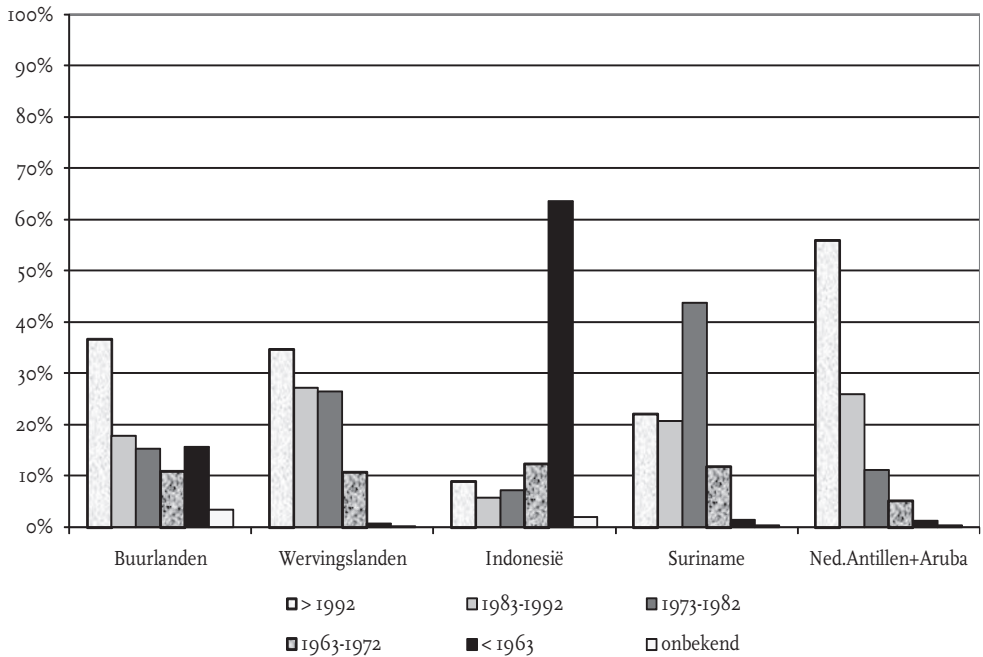
38. *De buitenlandse arbeider in Nederland*, 72. Zie ook: Han Nicolaas, Arno Sprangers en Henrico Witvliet, 'Arbeidsmigranten en hun gezinnen', *Bevolkingstrends: statistisch kwartaalblad over de demografie van Nederland*, 51: 2 (2003) 20-23. Zij laten zien dat tussen 1965 en 1979 44 procent van het aantal immigranten uit wervingslanden weer uit Nederland vertrok (onderscheid mannen-vrouwen ontbreekt). De hoogste percentages waren voor Spanjaarden, Italianen en Grieken. Turken en vooral Marokkanen kenden lage vertrekcijfers. Zie ook: Schoorl, *Allochtonen deelpopulaties*, 128-129; Penninx, *Etnische Minderheden*, 108.

39. Muus e.a., *Retourmigratie*, 79-85.

40. Muus e.a., *Retourmigratie*, 160-161. Zie verder bijvoorbeeld: J.M.M. van Amersfoort en H.H. van der Wüsten, *Marokkaanse arbeiders in Nederland* (Amsterdam 1975) 39-40; Wasef

Een overzicht van het CBS uit 2003 geeft de verblijfsduur voor een veel uitgebreidere groep dan alleen de wervingslanden en onderscheidt bovendien vrouwen en mannen. Hoe lang woonde de eerste generatie immigranten al in Nederland in 2003? Ook nu zien we een grote variatie naar land van herkomst (figuur 7).

FIGUUR 7 *Jaar van aankomst van immigranten die in 2003 in Nederland zijn*



Bron: (CBS). Immigranten zijn hier 'eerste-generatie allochtonen' (zie bijlage).

Van alle immigranten uit buurlanden arriveerde een derde vóór 1973, een derde tussen 1973 en 1992 en een derde na 1992. Duitsers waren relatief lang in Nederland, Britten kort. Verschillen tussen mannen en vrouwen zien we hier vooral aan beide uiteinden: vrouwen zijn oververtegenwoordigd in de groep die vóór 1963 kwam en ondervertegenwoordigd in de groep die na 1992 arriveerde.

Abdelrahman R. Shadid, *Moroccan workers in the Netherlands* (Z.p. 1979) 166-167; R. Slangen, *Remigratie-onderzoek Gelderland: een onderzoek naar de beleving van het remigratie-vraagstuk door Turken en Marokkanen in Gelderland* (Arnhem 1986) 28; A. Schoorl, *De remigratie onder Turken en Marokkanen: een onderzoek naar het gebruik van de Remigratieregeling 1985 door Turken en Marokkanen. Eindrapport* (Leiden 1991) 22-24. Ook voor Surinamers en Antillianen wordt een discrepantie gesignaleerd tussen de wensen of plannen om terug te keren en daadwerkelijke terugkeer. Zie Muus e.a. *Retourmigratie*, deel 2; Willem Koot en Cliff Rigot, *De retourmigratie van Curaçaoenaars en Arubanen: bai pa bini bek* (Den Haag 1986).

Migranten uit wervingslanden die in 2003 in Nederland woonden waren voor het grootste deel geen voormalige ‘gastarbeiders’. Van de migranten uit wervingslanden kwam veertien procent van de mannen en zes procent van de vrouwen vóór 1973 naar Nederland. Dat aandeel is aanmerkelijk hoger bij de oudste groepen arbeidsmigranten, vooral bij Spanjaarden en Italianen. Ruim een derde van de migranten uit voormalige wervingslanden immigreerde na 1993. Velen kwamen als vluchteling uit (voormalig) Joegoslavië, maar ook onder Grieken en Portugezen bevonden zich veel nieuwe immigranten.

Figuur 7 laat zien dat de verblijfsduur van migranten uit de voormalige koloniale gebieden sterk uiteenliep. Dat is geen verrassing, aangezien de piek van de immigratie uit Indonesië veel eerder viel dan die uit Suriname of uit de Antillen. Ruim 60 procent van de immigranten uit Indonesië kwam vóór 1963 en was in 2003 al langer dan 40 jaar in Nederland. Van de Surinamers was bijna 45 procent tussen 1973 en 1982 naar Nederland gekomen terwijl het grootste deel van de Antillianen pas na 1992 arriveerde. De verschillen tussen mannen en vrouwen zijn bij migranten uit Indonesië gering. Bij de migranten van de Antillen en uit Suriname zien we relatief meer mannen bij de recente immigranten (na 1998) en meer vrouwen bij de groep die tussen 1973 en 1993 aankwam.

Als we de gegevens uit 2003 combineren met de immigratie uit wervingslanden tussen 1963 en 1983 is te zien hoeveel van de oorspronkelijke migranten nog in Nederland waren in 2003 (tabel 8). Van de 195.000 migranten die tussen 1963 en 1973 uit een van de wervingslanden naar Nederland kwam, was 26 procent nog aanwezig in 2003. Sommige groepen zijn relatief weinig in Nederland gebleven. Zo was van de 50.000 Spaanse mannen die tussen 1963 en 1973 arriveerden nog maar zes procent aanwezig in 2003. Relatief lage percentages zien we ook bij de Joegoslavische, Italiaanse en Griekse mannen. Bij alle groepen is het percentage blijvers onder vrouwen hoger dan onder mannen. Deze vrouwen arriveerden veelal later dan de mannen en waarschijnlijk kwamen zij, zoals gezegd, vooral als men had besloten langer in Nederland te blijven. Evenals bij de mannen zijn relatief weinig vrouwen uit Spanje en Italië in Nederland gebleven en veel uit Marokko (ook uit Tunesië, maar dat was een zeer kleine groep).

Als we naar dezelfde cijfers kijken voor de aankomstjaren 1973-1983 blijkt dat van deze migranten nog meer dan de helft aanwezig was in 2003. Dat heeft verschillende oorzaken. Tussen 1973 en 1983 kwamen veel Turken en Marokkanen naar Nederland, groepen die in een eerdere periode ook al weinig terugkeerden, en weinig Spanjaarden. Bovendien arriveerde dit cohort later waardoor meer mensen nog in leven waren in 2003. Een aanvullende verklaring voor de lagere terugkeerpercentages is de slechte economische situatie na 1973, waardoor migranten moeilijk opnieuw naar Nederland konden komen.

TABEL 8 Immigranten uit wervingslanden (aankomst 1963-1983) die in 2003 nog in Nederland zijn, naar herkomst en geslacht

Land van herkomst	Aankomst 1963-1973	Van wie aanwezig in 2003			Aankomst 1973-1983	Van wie aanwezig in 2003		
		Mannen (%)	Vrouwen (%)	Totaal (%)		Mannen (%)	Vrouwen (%)	Totaal (%)
Italië	18100	19	20	19	11000	22	22	22
Portugal	8000	24	38	29	5400	29	42	35
Spanje	65800	6	16	8	15300	16	28	21
Joegoslavië	19100	16	35	23	9800	37	47	42
Griekenland	5800	20	30	22	2500	29	32	30
Turkije	50000	33	47	36	109600	60	58	59
Marokko	27500	52	61	53	65200	69	73	71
Tunesië	800	39	71	42	1900	45	43	44
Totaal	195100	24	32	26	220700	54	58	56
w.v. mannen	152000				115000			
w.v. vrouwen	43000				106000			

Bron: Berekeningen op basis van *Statistiek van de buitenlandse migratie; Maandstatistiek van de bevolking* (CBS).

Bij de groepen met lage percentages in het eerste cohort, zoals Spanjaarden en Italianen, zien we ook in het tweede cohort (aankomst 1973-1983) relatief weinig blijvers. Marokkanen bleven ook nu het vaakst in Nederland, gevolgd door Turken. Hoewel nog steeds meer vrouwen dan mannen in Nederland bleven zijn de verschillen in aantallen en terugkeerpercentages tussen mannen en vrouwen in het tweede cohort kleiner. Opvallend is dat vrouwen uit Turkije en Tunesië in het tweede cohort iets vaker terugkeerden dan mannen. Het verschil is niet groot maar bij andere groepen in het tweede cohort en bij alle groepen in het eerste cohort keerden vrouwen juist minder vaak terug. Een verklaring voor dit verschil ligt niet voor de hand en vergt nader onderzoek.

Conclusies

De aandacht voor gender heeft het debat over migratie 'gefeminiseerd': vrouwen zijn als migranten zichtbaarder geworden en de aandacht voor hun specifieke positie is vergroot. Dat wil niet zeggen dat het aandeel van vrouwen in migratiestromen ook groter werd. De belangrijkste bevinding van deze exercitie is dat in Nederland het percentage vrouwen onder immigranten niet toenam in de tweede helft van de twintigste eeuw. In verreweg de meeste jaren lag het aandeel van vrouwen onder de niet-Nederlandse immigranten tussen de 45 en 50 procent. De beperkte gegevens over immigratie in de

eerste helft van de eeuw duiden op eenzelfde percentage. Alleen in het interbellum immigreerde een opvallend hoog percentage vrouwen. Een afwijking van de trend waren de jaren 1960-1975 toen vooral mannen werden geworven en het percentage vrouwen sterk daalde. Vanaf 1976 lag het aandeel van vrouwen, net als eerder, iets onder de helft. Er was dus, als we een dergelijke terminologie willen handhaven, eerder sprake van een ‘masculinisering’ van de migratie in deze periode. Voor een ‘feminisering’ moeten we voor Nederland teruggaan tot de jaren twintig en dertig.

Een tweede constatering is dat de aard van migratie voor zowel mannen als vrouwen veranderde. Tussen 1960 en 1975 waren immigranten overwegend arbeidsmigranten. In de periode daarvoor en daarna kwamen grote groepen vanwege politieke ontwikkelingen in voormalige koloniale gebieden. Na 1975 waren het aanvragen van asiel en gezinshereniging of gezinsvorming de belangrijkste gronden voor toelating tot Nederland. Hoewel de gegevens over ‘migratiemotieven’ beperkt zijn (tot 1995) is duidelijk dat vooral mannen als arbeidsmigrant kwamen. De conjunctuur had invloed op de komst van mannen terwijl sterke stijgingen en dalingen bij de immigratie van vrouwen afwezig zijn tot 1980. Ook aan het eind van twintigste eeuw, toen arbeid al lang niet meer de belangrijkste reden was om naar Nederland te komen, kwamen veel meer mannen dan vrouwen als arbeidsmigrant. Zlotnik vond al eerder dat zich onder arbeidsmigranten (veel) vrouwen bevonden, maar ook zij constateerde dat vrouwen niet in de eerste plaats arbeidsmigrant waren.⁴¹ Dat gaat ook op voor Nederland.

Afgezien van de grote groep migranten uit voormalige Nederlandse koloniën, kwamen vrouwen vooral om gezinsredenen naar Nederland. Het patroon van arbeidsmigranten uit wervingslanden, waarbij mannen na enige tijd gevolgd werden door vrouwen (en kinderen) zien we ook bij migranten uit Aziatische en Afrikaanse landen in het laatste deel van twintigste eeuw. Migratie om gezinsredenen was voor vrouwen veel belangrijker dan voor mannen maar de asielmigratie werd niet gedomineerd door vrouwen. De migratie uit herkomstlanden met veel vluchtelingen laat zien dat meer mannen dan vrouwen voor asiel naar Nederland kwamen.

Tot slot waren er veranderingen in de retourmigratie. Migranten uit eerdere cohorten keerden vaker terug dan uit latere; vooral van de vroege arbeidsmigranten zijn er maar weinig meer in Nederland. Turken en Marokkanen bleven veel vaker in Nederland dan Spanjaarden en Italianen. Vrouwen keerden minder vaak terug dan mannen, hoewel de Turkse vrouwen die tussen 1973 en 1983 (en misschien ook later) aankwamen een intrigerende uitzondering vormen. Dat betekent dat bij migranten die langer in Nederland

41. Zlotnik, ‘The South-to-North Migration of Women’, 230.

zijn, het aandeel van vrouwen toeneemt. Deze trend wordt versterkt door de gemiddeld jongere leeftijd en langere levensduur van vrouwen.

Natuurlijk zijn niet alle veranderingen in cijfers te vinden en blijft kwalitatief onderzoek noodzakelijk voor meer inzicht in de betekenis van gender in migratie. Maar statistische gegevens bieden wel een basis om belangrijke veranderingen in migratiepatronen van mannen en vrouwen te achterhalen. Duidelijk is nu dat er in Nederland geen sprake was van een stijging in het aandeel van vrouwen onder immigranten of van een toenemende arbeidsmigratie van vrouwen. De constatering van Castles en Miller dat vrouwen na 1960 een belangrijk aandeel hadden in de arbeidsmigratie is voor Nederland dan ook niet van toepassing. De nadruk op 'feminisering' van de migratie suggereert dat vrouwen eerder weinig relevant waren in de arbeidsmigratie. Maar in Nederland was arbeidsmigratie van vrouwen vooral van betekenis in het interbellum toen grote aantallen dienstboden uit het buitenland kwamen.

Deze Nederlandse exercitie is uiteraard niet afdoende en ook niet bedoeld om het concept 'feminisering van migratie' naar de prullenbak te verwijzen. Maar het Nederlandse voorbeeld geeft wel aan dat dergelijke theorieën te gemakkelijk een mondiale geldigheid claimen. In onder meer het Midden-Oosten en Zuidoost-Azië is een toenemende arbeidsmigratie van vrouwen gesignaleerd.⁴² Er zijn redenen waarom daar in Nederland, en waarschijnlijk ook in andere West-Europese landen, geen of veel minder sprake van is geweest. Voorheen waren er tekorten aan ongeschoolde arbeidskrachten in de industrie (met name in de staalindustrie en de mijnen) en daarvoor werden in West-Europa vooral mannen geworven. De feminisering van arbeidsmigratie wordt veelal gekoppeld aan werk in de zorgsector en in particuliere huishoudens en dat is werk dat traditioneel door vrouwen wordt verricht. De laatste decennia is er ook in Nederland veel vraag naar werknemers in die sectoren. In het interbellum leidden die tekorten tot een hoog percentage vrouwen onder arbeidsmigranten. Het immigratiebeleid is na 1980 echter aanzienlijk aangescherpt, waardoor laag- en middelgeschoolde migranten (van buiten de EU) nauwelijks meer zijn toegelaten. Ook in de gezondheidszorg zijn de afgelopen decennia maar mondjesmaat arbeidsvergunningen voor immigranten verstrekt.⁴³ Bovendien had Nederland (net als andere West-Europese landen) een sterke immigratie in de laatste helft van de twintigste eeuw. Door de vele migranten uit voormalige koloniën, gezinsmigranten, vluchtelingen en asielzoekers is er voor werk in de zorgsector en het particuliere huishouden veel meer potentieel aanbod aanwezig.

42. Zie bijvoorbeeld *World migration 2005*, 54 en 109-110, 114. Vooral uit de Filippijnen vertrokken veel vrouwen om in het buitenland te werken.

43. De Lange, *Staat, markt en migrant*, 353-398. In de hele zorgsector ging het om enkele honderden per jaar (362, 372).

Bijlage: Een toelichting op de bronnen

De tabellen over **immigratie** zijn gebaseerd op: *Statistiek van de buitenlandse migratie* (CBS, 1948-1981); *Maandstatistiek van de bevolking*, (CBS, 1982-2001) en Statline (CBS: <http://statline.cbs.nl/statweb/>). De vooroorlogse reeks is afkomstig uit: *Statistiek van den loop der bevolking van Nederland* (1900-1940, 's-Gravenhage CBS).

Statline geeft soms hogere aantallen immigranten, waarschijnlijk omdat achteraf correcties zijn toegepast. Aangezien de gegevens op Statline voor de meeste groepen migranten pas beschikbaar zijn vanaf 1996 zijn voor alle groepen de oudere gegevens van het CBS gebruikt. Voor het jaar 2000 is de buitenlandse migratie niet meer opgenomen in de *Maandstatistiek* en zijn de gegevens van Statline gebruikt.

De tabellen over de niet-Nederlandse **bevolking** zijn gebaseerd op:

1947: Volkstelling 31-5-1947 (serie A, deel 1, 48-50)

1956 t/m 1975: Statline (Belgen, Duitsers, Britten, Amerikanen, Italianen, Joegoslaven, Marokkanen, Spanjaarden en Turken); aanvullingen voor 1970 uit Volkstelling 28-2-1971 (deel A 1B, 27 en 38); voor 1960, 1965 en 1975 uit *Statistisch Zakboek* (CBS)

1980-1990: *Maandstatistiek van de Bevolking*

1995: *Niet-Nederlanders in Nederland*

2000: Statline

Aangezien de volkstellingen niet op dezelfde datum en dezelfde manier zijn samengesteld, is enige voorzichtigheid geboden.

Voor immigranten uit de **voormalige Nederlandse koloniën** is gebruik gemaakt van:

Statistiek van de buitenlandse migratie (CBS, 1948-1981); *Buitenlandse migratie van Nederland met Suriname en de Nederlandse Antillen 1946-1972* (CBS, 1974); *Maandstatistiek van de bevolking* (CBS, 1982-2000). Voor 2000 is gedeeltelijk Statline gebruikt; aanvullende gegevens zijn van het CBS gekregen (Han Nicolaas). De overige literatuur staat vermeld in de noten.

De tabellen over **verblijfsduur en terugkeer** zijn gebaseerd op: *Statistiek van de buitenlandse migratie* (CBS, 1963-1981); *Maandstatistiek van de bevolking* (CBS, 1982-1983); Statline (<http://statline.cbs.nl>).

Het aantal aangekomen migranten is gebaseerd op land van herkomst terwijl de verblijfsduur in 2003 betrekking heeft op de 'eerste generatie allochtonen' (zie onder). Aangezien migranten ook via een ander land dan het geboorteland naar Nederland kwamen (zie eerdere opmerkingen) is het percentage 'blijvers' mogelijk iets lager dan hier aangegeven.

In *Maandstatistiek van de bevolking* (1984-1991) staan nog gegevens over de verblijfsduur van migranten die Nederland weer verlieten, maar hierin zijn alleen Turken en Marokkanen opgenomen en onderscheid naar geslacht ontbreekt.

CBS definities:

Immigrant: Het CBS registreert iemand met een niet-Nederlandse nationaliteit als immigrant als deze is ingeschreven in de gemeentelijke bevolkingsregisters. Opneming in dat register vond plaats als men verwachtte minimaal een half jaar (vanaf 1 okt. 1994 vier maanden) in Nederland te blijven.

Niet-Nederlander: Persoon die niet de Nederlandse nationaliteit bezit en niet op grond van een wettelijke bepaling als Nederlander moet worden behandeld. Niet inbegrepen zijn:

- niet-Nederlandse diplomaten en niet-Nederlandse NAVO militairen die in Nederland wonen;
- asielzoekers die korter dan zes maanden in de centrale opvang in Nederland verblijven en nog geen verblijfsvergunning hebben gekregen.

Eerste-generatieallochtoon: Persoon die in het buitenland is geboren met ten minste één in het buitenland geboren ouder.

Herkomstgroepering: Een eerste-generatieallochtoon heeft als herkomstgroepering het land waar hij of zij is geboren. Een tweede-generatieallochtoon heeft als herkomstgroepering het geboorteland van de moeder, tenzij dat ook Nederland is. In dat geval is de herkomstgroepering bepaald door het geboorteland van de vader. Bij de tweede generatie maakt het CBS onderscheid tussen personen met één of twee in het buitenland geboren ouders.

Over de auteur

Corrie van Eijl is onderzoeker aan de Universiteit Leiden en werkt binnen het NWO-project over gender en migratie in Nederland na 1945. Haar onderzoek ligt vooral op het terrein van het Nederlandse vreemdelingenbeleid. Zij publiceerde onder meer *Al te goed is buurmans gek. Het Nederlandse vreemdelingenbeleid 1840-1940* (Aksant, Amsterdam: 2005).

E-mail: c.j.van.eijl@hum.leidenuniv.nl