

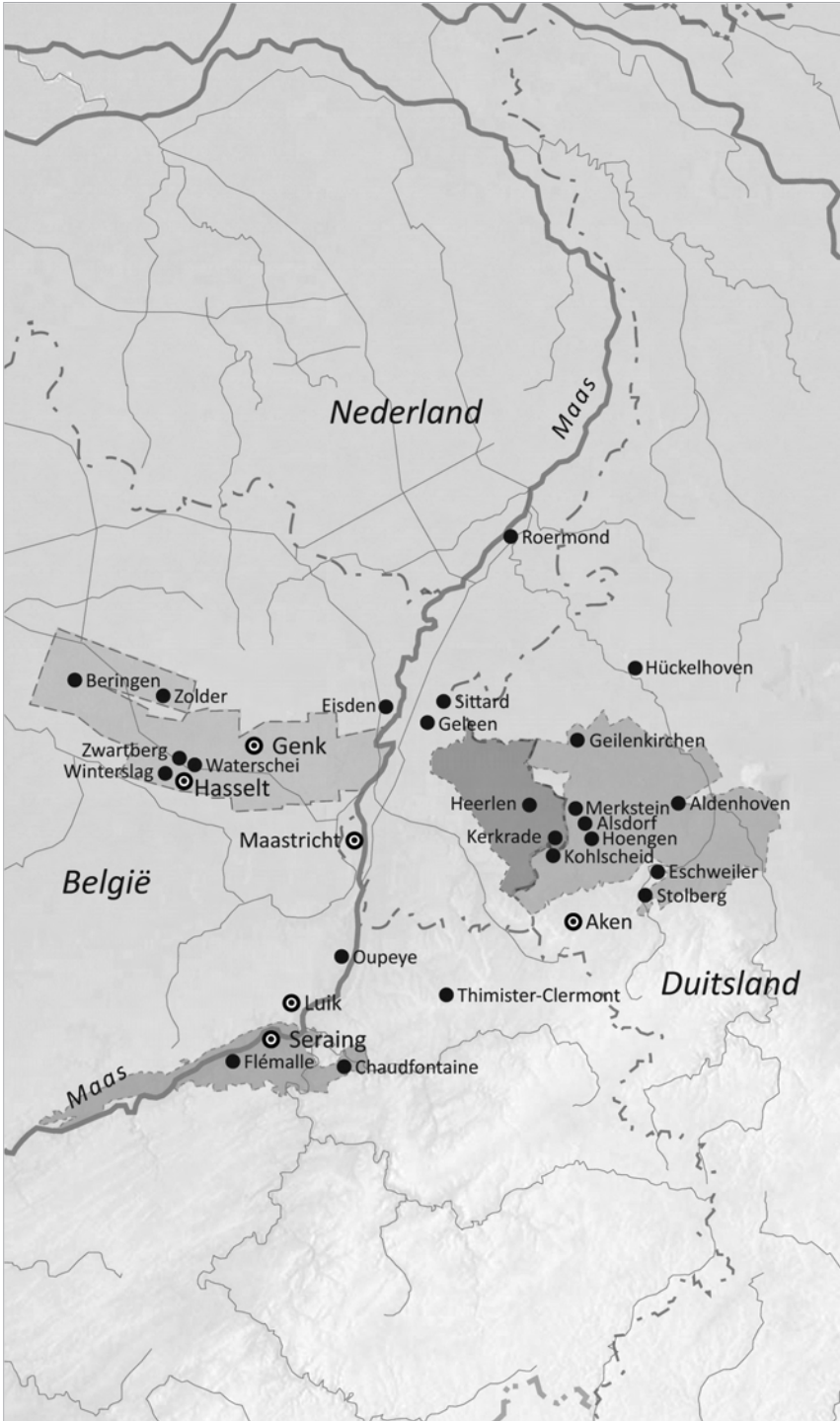
INLEIDING: ARBEIDSMIGRANTEN EN GRENSARBEIDERS

Vergelijkende perspectieven op de mijnarbeidsmarkten in het Belgisch-Duits-Nederlandse grensgebied in de twintigste eeuw

Labour migrants and cross-border commuters. Comparative perspectives on mining labour markets in the Belgian-Dutch-German borderland in the twentieth century

In the Belgian-Dutch-German borderland, known today as the Euregio Meuse-Rhine, four coalfields were situated close to each other: the Campine and Liège areas in Belgium, the mining region around Aachen in Germany, and the Dutch basin of South Limburg. In this introductory essay the spatial structures of international migration and cross-border commuting to these mining areas are related to the institutional impact of state borders. There appears to have been a hierarchy of preferred recruitment areas, with international migration at the lowest end. This does not mean, however, that these preferences invariably resulted in a 'dual labour market', restricting migrants to a secondary market segment within the mining industry only. Migrants and commuters were recruited for a variety of reasons, depending on the phase in the life cycle of exploitation in a specific basin. A series of migration regimes are suggested, related to the 'start', 'expansion', 'consolidation', 'war intermezzo', 'rebuilding', and the 'closing' of the mines. The general conclusion is that there were large differences in the migration regimes of the areas concerned, and that national borders played an increasingly important role in the labour market strategies of both miners and mining companies.

In alle mijnbouwgebieden in Noordwest-Europa was de arbeidsvoorziening een probleem. Door het arbeidsintensieve karakter van de winning, gecombineerd met de specifieke, veelal afgelegen locaties van de wingebieden, konden mijnondernemingen in het algemeen niet volstaan met het lokale arbeidsaanbod. Werving van arbeidsmigranten op korte of lange afstand was daardoor een universeel kenmerk van mijnbouwgebieden. Heel vaak moest daarvoor een beroep worden gedaan op arbeiders uit het buitenland. Arbeidsmigratie kwam al sinds de negentiende eeuw in alle mijnbouwgebie-



Mijnbouwgebieden in de Euroregio Maas-Rijn. ©Bert Heesen Producties, Utrecht

den in Noordwest-Europa voor.¹ De Poolse migratie naar het Ruhrgebied en later ook naar Noord-Frankrijk, Nederland en België, is hiervan het meest bekende voorbeeld.² Ook uit Italië kwamen al vroeg veel arbeidsmigranten, bijvoorbeeld naar de Luxemburgse en Lotharingse ertsmijnen.³ Na de Tweede Wereldoorlog vormden zij lange tijd de grootste migrantengroep in de steenkolenmijnen in Noordwest-Europa. Voor een vergelijkende studie naar mijn-arbeidsmarkten vormt het aandeel en de positie van buitenlandse arbeidsmigranten een interessante invalshoek.

In dit themanummer wordt deze vergelijking toegespitst op de vier mijnbouwgebieden in de grensstreek die tegenwoordig Euregio Maas-Rijn wordt genoemd. Voor het gemak wordt deze recente naamgeving hier gebruikt voor de hele bestudeerde periode. De Euregio Maas-Rijn omvat de Belgische provincies Limburg en Luik, de Nederlandse provincie Limburg tot en met Roermond en het aangrenzende Duitse gebied rondom Aken. In de hele Euregio heeft de steenkolenwinning een enorme invloed gehad op de samenleving. Men treft er oude mijnbouwgebieden aan, met name die rondom Luik en Aken (inclusief de Domaniale Mijn in Kerkrade), naast moderne in Nederlands- en Belgisch-Limburg. In het *Luikse bekken* beperkte de kolenwinning zich aanvankelijk tot de hellingen in de Maasvallei, maar sinds het begin van de negentiende eeuw maakte de ontwikkeling van bemalingpompen ontginning van dieper gelegen lagen mogelijk. De Luikse mijnbouw werd gekenmerkt door een groot aantal relatief kleine bedrijven met een grote variatie in bedrijfsomvang. De *Akense mijnen* hadden dezelfde bakermat als de Kerkraadse: de ontginningen van de

1. Carl Strikwerda, 'The troubled origins of European economic integration: international iron and steel and labor migration in the era of World War I', *American Historical Review* 98 (1993) 1106-1129. Zie ook: René Leboutte, 'Des "travailleurs étrangers" aux "citoyens européens". Mobilité et migrations dans les bassins industriels en Europe aux 19ème – 20ème siècles', *Espace, Populations, Sociétés* (2001/3) 243-258; idem, *Vie et mort des bassins industriels en Europe 1750-2000* (Parijs 1997) m.n. hfdst. 1x: 'Croissance démographique et migrations'.

2. Van de uitgebreide literatuur noem ik: Christoph Kleßmann, *Polnische Bergarbeiter im Ruhrgebiet 1870-1945. Soziale Integration und nationale Subkultur einer Minderheit in der deutschen Industriegesellschaft* (Göttingen 1978); Paul Brassé en Willem van Schelven, *Assimilatie van vooroorlogse immigranten. Drie generaties Polen, Slovenen, Italianen in Heerlen* ('s-Gravenhage 1980); Janine Ponty, *Polonais méconnus. Histoire des travailleurs immigrés en France dans l'entre-deux-guerres* (Parijs 1988); A.P. Versteegh, *De onvermijdelijke afkomst? De opname van Polen in het Duits, Belgisch en Nederlands mijnbedrijf in de periode 1920-1930* (Hilversum 1994); Philip H. Slaby, *Industry, the state, and immigrant Poles in industrial France, 1919-1939* (Ann Arbor 2005); Leo Lucassen, *The immigrant threat. The integration of old and new migrants in Western Europe since 1850* (Urbana en Chicago 2005); L. Beyers, 'Opgroeien in de schaduw van de mijn. Integratie en identiteit van jonge Polen in Belgisch-Limburg tussen 1925 en 1955', *Studies over de Sociaal-economische Geschiedenis van Limburg / Jaarboek van het Sociaal Historisch Centrum voor Limburg* 11 (2006) 135-158.

3. Gérard Noiriel, *Longwy. Immigrés et prolétaires, 1880-1980* (Parijs 1984).

abdij Rolduc in het Wormdal. De Akense mijnen werden sinds de jaren 1830 geëxploiteerd door de *Eschweiler Bergwerks Verein* en de *Vereinigungsgesellschaft für den Steinkohlenbergbau an der Wurm*. Naast huisbrandkolen werd industriële kool gewonnen, aanvankelijk vooral voor ijzer-, staal- en zinkfabrieken in de omgeving (Eschweiler en Stolberg) en aan spoorwegmaatschappijen; later werden leveranties aan de Luxemburgse staalindustrie (ARBED) een belangrijke motor. In dit gebied begon in het begin van de twintigste eeuw een nieuwe expansiefase met de fusie van de *Eschweiler Bergwerks Verein* met de *Vereinigungsgesellschaft für den Steinkohlenbergbau an der Wurm* (1907), en de opening van nieuwe mijnen in 1915 (*Sophia-Jakoba*), 1919 (*Carolus-Magnus*) en 1921 (*Carl Alexander*).

Afgezien van de mijnbouw in het dal van het grensriviertje de Worm door de abdij van Rolduc en later de Domaniale Mijn,⁴ was de exploitatie van kolenlagen in *Nederlands-Limburg* van veel jonger datum. In het begin van de twintigste eeuw werden nieuwe mijnen in de oostelijke mijnstreek door particuliere ondernemingen in exploitatie genomen met Frans en Belgisch kapitaal. Vanaf 1902 werden moderne en grootschalige mijnen in de oostelijke en westelijke mijnstreek alleen nog door Staatsmijnen opgericht. De productie in de mijnen in *Belgisch-Limburg* kwam voornamelijk in de jaren 1920 op gang. Zij werden onder meer door Franse en Waalse staalondernemingen opgericht om in hun kolenbehoefte te voorzien.

Deze verschillende ontstaansgeschiedenissen hadden belangrijke gevolgen voor de structuur van de mijnarbeidsmarkten. De mijnwerkerspopulatie in Aken (inclusief die in Kerkrade) en Luik was in het begin van de twintigste eeuw reeds lang gevestigd; in de beide Limburgen daarentegen kwam de mijnbouw tot ontwikkeling in dunbevolkte agrarische gebieden. Vergeleken met de Luikse en Akense bekkens waren dit zuivere wingebieden, zonder sterke industrialisatie en daarbij behorende alternatieve werkgelegenheid. De verschillen tussen deze mijnbouwgebieden staan in opvallend contrast met hun geografische nabijheid. Van oost (Eschweiler ten oosten van Aken) naar west (Beringen in Belgisch-Limburg) is de afstand niet meer dan 100 kilometer; van noord (Geleen in Nederlands-Limburg) naar zuid (Seraing ten zuiden van Luik) niet meer dan 60. De Nederlandse mijnstadjes Kerkrade en Geleen liggen hemelsbreed ongeveer 10 kilometer verwijderd van hun Duitse en Belgische tegenhangers Alsdorf en Eisden.

Het arbeidsaanbod in deze streken kon niet voorzien in de enorme vraag naar mijnwerkers in de snel expanderende mijnindustrie. Al of niet met steun van de overheid waren de mijnondernemers gedwongen mijnwerkers uit verder weg gelegen gebieden aan te werven. De verschillende rekruteringspatro-

4. De geschiedenis van de Kerkraadse mijnbouw voor ca. 1900 wordt beschreven in: B.P.A. Gales, *Delven en slepen. Steenkolenmijnbouw in Limburg: techniek, winning en markt gedurende de achttiende en negentiende eeuw* (Hilversum 2004).

nen van buitenlandse werknemers en de gevolgen daarvan voor de samenstelling van de mijnarbeidersbevolking staan centraal in dit themanummer. In dit nummer wordt het eerste resultaat gepresenteerd van een groot onderzoeksproject aan de universiteiten van Aken, Brussel en Maastricht met als doel te komen tot een vergelijkende en grensoverschrijdende analyse van de mijnarbeidsmarkten in deze gebieden.⁵ Deze analyse wordt in dit themanummer toegespitst op de werving van arbeidsmigranten uit het buitenland. Caestecker geeft een overzicht van de langetermijnontwikkeling van de arbeidsrekrutering in de Belgische mijnen in de negentiende en de eerste decennia van de twintigste eeuw. Hij beschrijft de wisselwerking tussen de vraag- en aanbodstrategieën van mijnondernemers en mijnwerkers, vooral in Wallonië. Klank, Delbroek, Roels en Langeweg richten zich elk op de afzonderlijke mijnbouwgebieden in de Euregio Maas-Rijn. Zij trachten een antwoord te geven op de centrale vragen van dit themanummer: hoe ontwikkelden zich het aandeel en de herkomst van buitenlandse arbeidskrachten en welke factoren en actoren speelden een rol bij hun rekrutering? Er zijn daarbij twee hoofdthema's: ten eerste het al of niet bestaan van een 'dubbele arbeidsmarkt' en ten tweede de verhouding tussen grensarbeid en internationale arbeidsmigratie.

Vergelijkend en grensoverschrijdend onderzoek

Een apart en interessant kenmerk van deze mijnbouwgebieden is dat het 'buitenland' door de grensligging heel dichtbij kon zijn. Dat gold overigens voor meer mijngebieden. Staatsgrenzen trekken zich immers weinig aan van ondergrondse geologische formaties. Ook tussen de steenkolenmijnen in Noord-Frankrijk en Wallonië, en tussen de ertsmijnen in Lotharingen en Luxemburg vond veel grensoverschrijdende uitwisseling van arbeid plaats.⁶ In deze inleiding worden voor zover mogelijk ook deze grensgebieden in de vergelijking betrokken. In de Noord-Franse kolenmijnen in de departementen Nord/Pas-de-Calais werkten tot de Eerste Wereldoorlog grensarbeiders en

5. Onder de overkoepelende titel 'Mining labour markets in the Euregio Meuse-Rhine in the 20th century' verrichten de auteurs van de hier gepubliceerde artikelen promotie-onderzoek onder begeleiding van Paul Thomes (Wirtschafts- und Sozialgeschichte, RWTH Aachen), Peter Scholliers (Nieuwste Geschiedenis, Vrije Universiteit Brussel) en Ad Knotter (Sociaal Historisch Centrum voor Limburg, Universiteit Maastricht).

6. Voor Luxemburg-Lotharingen zie: Noiriel, Longwy en Stefan Leiner, *Migration und Urbanisierung. Binnenwanderungsbewegungen räumlicher und sozialer Wandel in den Industriestädten des Saar-Lor-Lux-Raumes 1856-1910* (Saarbrücken 1994); voor Belgisch en Frans Henegouwen: Gérard Dumont, 'Une immigration fondatrice: les Belges', in: M. Cégarra e.a., *Tous gueules noires. Histoire de l'immigration dans le bassin minier du Nord-Pas-de-Calais* (Lewarde 2004) 17-31 en Firmin Lentacker, *La frontière franco-belge. Étude géographique des effets d'une frontière internationale sur la vie de relations* (dissertatie Lille 1973) 477-478.

migranten uit de Borinage (in de omgeving van Mons/Bergen in Wallonië). ‘Avec moi, travaillent essentiellement des Belges’, herinnerde de Poolse mijnwerker Tomasz Olszanski zich uit zijn begintijd (1912) in een Noord-Franse kolenmijn in Courrières (bij Lens).⁷ Onderzoek in de mijnstadjes Sallaumines en Noyelles-sous-Lens (eveneens bij Lens) liet zien:

L'essor interrompu de 1856 à 1911 fut nourri par les gens des campagnes environnantes du Pas-de-Calais et des régions plus lointaines, [...] surtout de Belgique. [...] Après la première guerre mondiale, Sallaumines et Noyelles poursuivirent leur progression jusque 1931 [...] grâce à l'accueil de la population étrangère, polonais en majorité, représentant presque la moitié des habitants dans les deux villes.⁸

Ook in de Lotharingse ertsmijnen werkten veel Belgische grensarbeiders. Al voor 1914 verwierven zij een betere positie dan de Italiaanse arbeidsmigranten:

Dans les nouvelles agglomérations minières et industrielles du plateau de Briey l'élément italien était devenu, à la veille de la guerre [1914-1918], absolument prépondérant. Pourquoi eux? Peut-être parce que le réservoir belge est presque tari...⁹

Was in 1896 het grootste deel van de buitenlanders in Longwy nog afkomstig uit België en Luxemburg (71,7 procent); in 1931 was hun positie overgenomen door Italianen (66,7 procent).¹⁰ Franse *locaux* en Belgische *frontaliers*

7. ‘Ik werkte vooral met Belgen’. Geciteerd door Janine Ponty, ‘Les Polonais: une immigration massive’, in: Cégarra e.a., *Tous gueules noires*, 58.

8. ‘De voortdurende groei tussen 1856 en 1911 werd mogelijk gemaakt door mensen van het omliggende platteland in Pas-de-Calais en verder weg gelegen gebieden, [...] vooral in België. [...] Na de eerste wereldoorlog konden Sallaumines en Noyelles hun vooruitgang voortzetten tot aan 1931 [...] dankzij de komst van vreemdelingen, in meerderheid Polen, die toen bijna de helft van de inwoners van deze twee steden uitmaakten’. Claude Dubar, Gérard Gayot, en Jacques Hédoux, ‘Sociabilité minière et changement social à Sallaumines et à Noyelles-sous-Lens (1900-1980)’, *Revue du Nord* LXXIV (1982) 363-463, aldaar 404-405. Zie ook: Pierre-Jean Thumerelle, *La population de la région Nord-Pas de Calais. Étude géographique* IV dln. (Lille 1982) 744-748.

9. ‘Aan de vooravond van de oorlog [1914-1918] was het Italiaanse element in de nieuwe bevolkingsagglomeraties rondom de mijnen en de industrie op het plateau van Briey absoluut overheersend geworden. Waarom? Misschien omdat het Belgische reservoir was uitgeput...’. Geciteerd in: L. Delmas, R. Martinois en S. Sutura-Sardo, “Petites Italies” en Lorraine sidérurgique au début du xxe siècle’, in: Judith Rainhorn (ed.), *Petites Italies dans l'Europe du Nord-Ouest. Appartenances territoriales et identités collectives* (Valenciennes 2005) 76-97, aldaar 79, nt. 2.

10. Leboutte *Vie et mort des bassins industriels*, 279; zie ook Noiriel, *Longwy*, 172;

slaagden erin de ‘betere’ banen te bezetten, onder meer in de staalfabrieken en lieten de mijnarbeid over aan de Italiaanse *immigrés*.¹¹ Tegelijk was de grensoverschrijdende mobiliteit onder de Italiaanse mijnwerkers in dit zogenaamde Saar-Lor-Luxgebied (Saarland, Lorraine, Luxemburg) zo groot dat juist voor deze migrantengroep van een grensoverschrijdende arbeidsmarkt kan worden gesproken.¹²

De onderzoeksvraag omvat de grensoverschrijdende mobiliteit van mijnwerkers tussen de bestudeerde gebieden, zowel in de vorm van pendel als vestigingsmigratie. Daarmee wordt vooruitgelopen op een belangrijke algemene vraag van het onderzoeksproject, namelijk: in welke mate waren de mijnarbeidsmarkten in het Euregionale grensgebied onderling verbonden? Of anders gezegd: kunnen wij spreken van één grensoverschrijdende (internationale) arbeidsmarkt voor mijnarbeid in dit gebied? Die vraag kan ook worden omgedraaid: in hoeverre belemmerden nationale grenzen de realisering van een geïntegreerde, grensoverschrijdende arbeidsmarkt? Door deze vraagstelling plaatst dit project zich op het snijvlak van historisch arbeidsmarktonderzoek en historische grensstudies. In grensstudies staat de invloed van (nationale) grenzen op de doorlaatbaarheid voor grensoverschrijdende interactie centraal (zoals de koop en verkoop van arbeidskracht). In een typologie van grensgebieden op grond van dit criterium maakt de Amerikaanse historicus Oscar Martinez een onderscheid tussen ‘gesloten’ (*alienated*), ‘gescheiden’ (*co-existent*), ‘op elkaar betrokken’ (*interdependent*), en ‘geïntegreerde’ (*integrated*) grensgebieden.¹³ De doorlaatbaarheid wordt bepaald door institutionele, geografische, cultureel-mentale en economische factoren, die grensoverschrijdende interacties zowel kunnen belemmeren als stimuleren.¹⁴ De mate van grensoverschrijdende integratie van arbeidsmarkten zegt dus ook iets over het karakter van het betreffende grensgebied in het algemeen.

11. Ibidem, 39, 68-69, 80, 130, 152, 172, 215-217.

12. Leiner, *Migration und Urbanisierung*, 180-181. Zie ook: idem, ‘Wanderungsbewegungen im Saarländischen-lothringisch-luxemburgischen Grenzraum 1856-1914’, in: René Leboutte en Jean-Paul Lehnens (eds.), *Passé et avenir des bassins industriels en Europe* (Luxemburg 1995) 121-138.

13. O.J. Martinez, *Border people. Life and society in the U.S.-Mexico borderlands* (Tucson en Londen 1994) 5-10.

14. Vgl. Ad Knotter, ‘Paradoxen van de grens. Ongelijke ontwikkeling, grensoverschrijdende mobiliteit en de vergelijkende geschiedenis van de Euregio Maas-Rijn’, *Studies over de sociaal-economische geschiedenis van Limburg* (zie noot 2), *Jaarboek van het Sociaal Historisch Centrum voor Limburg* XLVI (2001) 159-174.

Ruimtelijke arbeidsmarktmodellen

De vraag naar de mate van grensoverschrijdende integratie van arbeidsmarkten en daarmee naar de doorlaatbaarheid van de grens, wordt in dit themanummer onderzocht door verschillen in de omvang en de samenstelling van de buitenlandse arbeidsmigratie per gebied te analyseren. Wij veronderstellen dat die verschillen uitdrukking zijn van ongelijkheden in het per regio beschikbare arbeidsaanbod voor de mijnen en van de mate waarin die door grens- of gebiedsoverschrijdende arbeidsmobiliteit werden genivelleerd.

Tegenover het model van de grensoverschrijdende marktintegratie staat dat van de (min of meer) afgesloten, ruimtelijk begrensde regionale arbeidsmarkten. Een arbeidsmarkt kan als 'regionaal' worden beschouwd als ondernemingen het merendeel van hun werknemers uit de eigen regio rekruteren, als het woon-werkverkeer de regionale grenzen niet of nauwelijks overschrijdt en als de informatie over vacatures en arbeidsaanbod hoofdzakelijk regionaal beschikbaar is, al of niet via georganiseerde arbeidsbemiddeling. De vraag naar de mate van regionalisering van de mijnarbeidsmarkten in het onderzoeksgebied heeft niet alleen te maken met de barrièrewerking van de nationale grenzen, maar ook met de nabijheid van andere mijnbouwgebieden, al dan niet in het buitenland, die weer met de hier bestudeerde Euregionale mijnarbeidsmarkten in verbinding stonden, met name de Waalse bekens rondom Mons (Bergen) en Charleroi, de Noord-Franse rondom Lens en Valenciennes, en de Duitse in het Ruhrgebied. De nabijheid daarvan varieert van een afstand van 130 kilometer tussen Aken en Bochum in het Ruhrgebied tot 250 kilometer tussen Luik en Lens in Noord-Frankrijk. Uiteindelijk komen wij tussen de twee uitersten van gescheiden regionale en geïntegreerde grensoverschrijdende arbeidsmarkten uit op een ruimtelijke vijfdeling in de arbeidsrekrutering. Al naar gelang de herkomstgebieden kan een onderscheid worden gemaakt naar mijnwerkers

1. uit de betreffende mijnstreek zelf;
2. uit andere (niet-mijnbouw)gebieden binnen nationale grenzen;
3. uit aangrenzende mijnbouwgebieden binnen de Euregio Maas-Rijn;
4. uit (nabij gelegen) mijnbouwgebieden buiten de Euregio;
5. buitenlandse arbeidsmigranten of 'gastarbeiders' uit verder weg gelegen landen.

De verschillende rekruteringsgebieden kunnen worden beschouwd als 'lekkende containers',¹⁵ die in een hiërarchische ordening als communicerende vaten met elkaar in verbinding staan. Als de lokale arbeidsmarkt (1) tekort-

15. De metafoor van de 'lekkende container' is ontleend aan P.J. Taylor, 'The state as container: territoriality in the modern world-system', *Progress in Human Geography* 18 (1994) 151-162.

schiet, wordt in eerste instantie een beroep gedaan op het aanbod in eigen land buiten de mijnbouw (2), of uit mijnbouwgebieden over de grens op korte afstand (3), vervolgens op mijnwerkers uit mijnbouwgebieden buiten de Euregio (4) of op langeafstandsmigranten (5). De ontwikkeling in Luik is hiervan een voorbeeld, zij het dat het betrekking heeft op de taalgrens en niet op een nationale grens. Uit de bijdragen van Frank Caestecker en Leen Roels blijkt dat het Luikse bekken tot in de jaren 1920 veel (Vlaamse) mijnwerkers uit Belgisch-Limburg en uit het Brabantse Hageland, aantrok. Door de opkomst van de mijnindustrie in Belgisch-Limburg zelf droogde die stroom op en moest Luik meer en meer een beroep doen op arbeidsmigranten uit andere streken, zoals Polen.¹⁶ Kristin Klank beschrijft iets dergelijks voor Aken, zij het met tussenkomst van de staatsgrens: voor de Eerste Wereldoorlog werkten daar veel Nederlandse grensarbeiders, maar door de opkomst van de Nederlands-Limburgse mijnen ontstonden er vanaf 1906 arbeidstekorten, waarvoor de Akense mijnondernemingen in (toenmalig) Oostenrijk en Italië gingen werven. In de jaren 1920 draaide de grensoverschrijdende arbeidsstroom om: Limburg trok veel Duitse mijnwerkers aan, mede omdat de Duitse mark in snel tempo waarde verloor ten opzichte van de Nederlandse gulden. Na 1923 trokken veel mijnwerkers uit het Ruhrgebied naar Aken, omdat daar door de Franse Ruhrbezetting in 1923 en een rationalisatiegolf tot 1924 grote werkloosheid onder mijnwerkers was ontstaan. Het aantal rechtstreeks aangeworven buitenlandse arbeiders in Aken kon daardoor beperkt blijven. In de jaren 1930 varieerde het aandeel van niet-Duitsers tussen twee en drie procent. In 1938/39 groeide dit aandeel tot 4,8 procent door een plotselinge toename van het aantal grensarbeiders vanuit Zuid-Limburg.

Als extra element moet in dit model worden ingecalculeerd dat juist buitenlandse arbeidsmigranten, bijvoorbeeld de voor de hele mijnindustrie belangrijke Polen, ook zeer mobiel waren tussen de verschillende mijngebieden in Noordwest-Europa, zodat (4) en (5) niet altijd goed kunnen worden

16. Michel Poulain en Michel Foulon, 'L'immigration flamande en Wallonie: evaluation à l'aide d'un indicateur anthroponomique', *Belgisch Tijdschrift voor Nieuwste Geschiedenis* x11 (1981) 204-244, aldaar 226; zie ook: Frank Caestecker, 'Vervanging of verdringing van de buitenlandse mijnwerkers in Limburg. De emancipatie van de Limburgse mijnwerkers. Migratie naar het Limburgse mijnbekken. Een vergelijking met de migratie naar de Waalse mijnen (1920-1940)', *Limburg – het Oude Land van Loon* 77 (1998) 309-326, aldaar 312 en 315. De omvangrijke Vlaamse migratie naar Wallonië is nog weinig onderzocht (bijvoorbeeld in vergelijking met die naar Noord-Frankrijk). Een overzicht van het wel bestaande onderzoek (vnl. over de negentiende eeuw) in: Yves Quairiaux, *L'image du flamand en Wallonie. Essai d'analyse sociale et politique (1830-1914)* (Z.p. 2006) 123-149. Een interessante journalistieke aanzet geeft: Pascal Verbeken, *Arm Wallonië. Een reis door het beloofde land* (Antwerpen en Amsterdam 2007).

onderscheiden.¹⁷ Onder de Akense mijnwerkers uit het Ruhrgebied bevonden zich ook zogenaamde *Ruhr-Polen*, die zich in eerder stadium in het Ruhrgebied hadden gevestigd vanuit het oosten van het toenmalige Duitsland.¹⁸ Dat was ook het geval in België en Nederland.

In de interregionale arbeidsmobiliteit spelen de factoren afstand en grens een cruciale rol. Dat vertaalt zich niet alleen in de uitbreiding van rekruteringsgebieden (nationaal of grensoverschrijdend), maar ook in subregionale verschillen binnen de mijnbouwgebieden zelf. Zo had de uitwisseling van mijnwerkers tussen de Zuid-Limburgse en Akense bekkens voornamelijk betrekking op de Oostelijke Mijnstreek (met Kerkrade en Heerlen als kerren); die tussen de beide Limburgen op de Westelijke Mijnstreek rondom Geleen en de mijnen aan de oostrand van Belgisch-Limburg (met name die te Eisden). Toen de Belgische lonen door de devaluatie van de frank in 1926 in guldens minder waard werden, leidde dat onmiddellijk tot het opdrogen van de grensarbeid uit Nederland. Bart Delbroek, die in zijn artikel ook aandacht besteedt aan de subregionale verschillen in de tewerkstelling van buitenlanders in Belgisch-Limburg, laat zien dat Eisden vervolgens in toenemende mate buitenlanders van elders moest aantrekken, meer dan de mijnen aan de westrand van Belgisch-Limburg die ook in hun eigen omgeving en daarbuiten konden rekruteren.

Ten slotte moet bij de analyse van de ruimtelijke grensoverschrijdende mobiliteit rekening worden gehouden met een toenemende nationalisering van arbeidsmarkten in de loop van de twintigste eeuw. Door de groei en de verstatelijking van nationale welvaartsarrangementen en sociale verzekeringen en door sturingsmaatregelen met betrekking tot de arbeidsbemiddeling en werving, werd de institutionele omgeving waarin arbeidsmarkten functioneerden steeds nationaler. Ook kwamen lonen en arbeidsvoorwaarden steeds meer tot stand binnen een systeem van door de overheid gestuurd nationaal overleg. Welke invloed dit had op de mate van grensoverschrijding door mijnwerkers in het Euregionale gebied dient nader te worden onderzocht. Het is denkbaar dat de nationalisering van arbeidsmarkten, vooral sinds de jaren 1930, een belemmering ging vormen voor grensoverschrijdende arbeidsrekrutering, en dat de mijnen mede daardoor bij de opleving van de arbeidsvraag na de Tweede Wereldoorlog meer en meer een beroep moesten doen op de werving van buitenlandse langeafstandsmigranten. In die zin zijn de bilaterale wervingscontracten uit die periode, bijvoorbeeld die tussen België en Italië, een symptoom van dit nationaliseringsproces.

17. Voor de mobiliteit van Polen tussen het Ruhrgebied, Nord-Pas-de-Calais en de Euregionale mijngebieden, zie: Kleßmann, *Polnische Bergarbeiter im Ruhrgebiet*, 165-166; idem, 'Comparative immigrant history: Polish workers in the Ruhr Area and the North of France', *Journal of Social History* 20 (1986) 335-353; Versteegh, *De onvermijdelijke afkomst?*

18. Ibidem, 183-185

Migratie en arbeidsverloop

Door de inschakeling van arbeidsmigranten en grensarbeiders was de mijnarbeidersbevolking zeer divers samengesteld. Om te bepalen in welke mate dat het geval was moesten voor de verschillende mijnbouwgebieden in dit onderzoek om te beginnen enkele simpele kwantitatieve vragen worden beantwoord: hoeveel mijnwerkers werkten er in de mijnen en wat was hun herkomst? Hoe was de ontwikkeling daarvan in de loop van de twintigste eeuw? Hoe verhielden zich daarin bovengenoemde ruimtelijke verschillen? Naast deze geografische aspecten is ook de sociale positie van de migranten van belang. Was er verschil in hun aandeel bovengronds en ondergronds? Welke positie hadden zij in de beroepshierarchie? Hoe was hun scholingsgraad? Welke rol speelden migranten in de introductie van het beroep in nieuwe mijnen? Behalve een onderscheid naar bovengrondse en ondergrondse arbeid, scholingsgraad en hiërarchische positie speelt ook de lengte van het dienstverband een rol. Misschien is het, net als in vele andere beroepsgroepen, mogelijk een onderscheid te maken in drie typen mijnwerkers: vaste werknemers bij één mijn (interne arbeidskrachten, ook wel een 'vaste stam' genoemd); mobiele mijnwerkers die van mijn naar mijn trokken; en tijdelijke arbeidskrachten die mijnarbeid afwisselden met ander werk, met name op het platteland. Welke positie arbeidsmigranten hierin innamen is na te gaan door onderzoek naar het veelvuldig wisselen van arbeidsplaats van de mijnwerkers, met name van (jonge) arbeidsmigranten. In expanderende mijngebieden met een grote vraag naar arbeidskrachten is dit een bekend verschijnsel.¹⁹ Er ontstond daardoor een spanningsveld tussen de noodzaak van werving van arbeidsmigranten aan de ene en het streven naar binding van de mijnwerkers aan het bedrijf aan de andere kant. Om dit laatste te bevorderen stimuleerden mijnbedrijven gezinsmigratie en de daarbij behorende huisvesting, die vanuit deze invalshoek als element van hun arbeidsmarktpolitiek kan worden beschouwd.²⁰

Der verstärkte Zechenwohnungsbau wurde nicht nur zur leichteren Gewinnung der benötigten Arbeitskräfte betrieben, sondern auch, um die ungewöhnlich starke Fluktuation unter den Belegschaften einzudämmen und einen im Falle von Streiks 'zuverlässigen' Arbeiterstamm zu haben,

schrijft Kleßmann over het Ruhrgebied.²¹ In Noord-Frankrijk gold hetzelfde:

19. Vgl. L.H.M. Kreukels, *Mijnarbeid: volgzzaamheid en strijdbaarheid. Geschiedenis van de arbeidsverhoudingen in de Nederlandse steenkolenmijnen* (Assen en Maastricht 1986) 66-67. 20. Ibidem, 105-106.

21. 'De woningbouw door de mijnen werd niet alleen ondernomen om gemakkelijker aan arbeidskrachten te komen, maar ook om de ongewoon sterke fluctuatie van het personeels-

Housing policies, above all, sought to stabilize the labor force [...] Seeking to bind the most reliable workers to their labor force, companies devoted most of their resources to lodge miners with families.²²

Lokale arbeiders als 'vaste mijnwerkersstam': bestond er een 'dubbele arbeidsmarkt'?

Het grote arbeidsverloop in opkomende mijnen elders werd in Nederland vanaf het begin geassocieerd met allerlei ongunstige kenmerken van 'ontworptelde' jonge migranten, zoals onzedelijkheid, criminaliteit en socialistische opstandigheid. Men vreesde dat migranten zich zouden onttrekken aan de sociale controle van bedrijf en gemeenschap, waaronder de kerk. Het arbeidsmarktpolitieke belang van bedrijven om hun arbeidsbestand te beheersen viel hier samen met het kerkpolitieke belang van het behoud van kerkelijke binding.²³ Een belangrijk doel van de Nederlandse staatsexploitatie was het bevorderen van een geleidelijke expansie met een gereguleerde werving zonder buitenlandse migranten. Om een evenwichtig personeelsbestand op te bouwen zou de rekrutering van personeel gericht moeten zijn op de Limburgse bevolking.²⁴ Dat lukte slechts tot aan de Eerste Wereldoorlog; daarna waren ook Staatsmijnen gedwongen mijnwerkers van elders in dienst te nemen. Maar de doelstelling bleef bestaan. In 1929 schreef directeur Frowein van Staatsmijnen:

Het belang van de mijnen zelf brengt mede om uitsluitend Nederlandsche werkkrachten in dienst te nemen, omdat, afgezien van alle andere overwegingen, het voor de hand ligt, dat onder de buitenlandsche arbeiders de meest vlottende elementen voorkomen. Voor het aankweken van een vasten mijnwerkersstam, waaraan de mijnen zooveel gelegen is, is de indienstneming van buitenlandsche arbeiders geenszins bevorderlijk, omdat dergelijke arbeiders over het algemeen na korteren of langeren tijd weer verdwijnen.²⁵

bestand in te dammen en bij stakingen een betrouwbare vaste arbeidersstam te hebben'. Kleßmann, *Polnische Bergarbeiter*, 47.

22. Slaby, *Industry, the state, and immigrant Poles*, 48. Zie ook Dubar e.a., 'Sociabilité minière', 457: 'Refaire le groupe social fut la préoccupation permanente des compagnies minières [...], c'est-à-dire leur reproduction sur place' ('Het behoud van de sociale groep was de permanente zorg van de mijnondernemingen [...], dat wil zeggen hun lokale reproductie').

23. Dit is het centrale thema in de dissertatie van Kreukels, *Mijnarbeid*.

24. Ibidem, 80-83.

25. Brief van de directie Staatsmijnen aan de afdeling Mijnwezen van het ministerie van Waterstaat, 19-12-1929, geciteerd door G.C.M. Vromen, 'Personeelsbeleid bij de Nederlandse

Ook in Belgisch-Limburg beoogde het mijnpatronaat ‘een lokale stam van mijnwerkers te creëren’:²⁶ ‘Les Charbonnages feront tous leurs efforts pour donner, en toutes occasions, la préférence aux ouvriers belges, et spécialement limbourgeois’.²⁷ In de praktijk lukte dit echter veel minder goed dan in Nederland.

Na de Tweede Wereldoorlog bleef in Nederland behoefte bestaan aan buitenlandse arbeidskrachten. Het grote verloop onder de migranten en het feit dat het ritme van hun rekrutering in de jaren 1950 en 1960 samenviel met de conjuncturele ontwikkeling van de mijnindustrie illustreert dat het toen ging om aanvullende arbeidskrachten. In het arbeidsmarktonderzoek wordt in dit kader gesproken over een ‘dubbele arbeidsmarkt’.²⁸ Verondersteld wordt dat er een tweedeling op de arbeidsmarkt bestaat tussen een kern van vaste arbeiders met een langdurig dienstverband en een rand van losse en flexibele arbeiders, waartussen weinig mobiliteit bestaat. In de bijdragen in dit themanummer wordt mede onderzocht in hoeverre dit concept toepasbaar is op de positie van migranten in de mijnindustrie. Dat blijkt zeker niet in alle gevallen zo te zijn. Migranten konden ook worden geworven omdat er een gebrek was aan geschoolde mijnwerkers onder de lokale bevolking. Dat was zowel in Nederlands- als in Belgisch-Limburg in de beginperiode het geval. In Luik was het tekort aan lokale mijnwerkers na de Tweede Wereldoorlog zo groot dat er structureel een beroep op buitenlanders moest worden gedaan.

Winningsfasen en migratieregimes

Aard en ontwikkeling van de migratiebewegingen in de Euregionale en andere mijnbouwgebieden kunnen in verband worden gebracht met de fase waarin de kolenwinning zich bevond. Aan de hand van de Nederlandse casus kan een ideaaltypische ontwikkelingscyclus worden geschetst onder de trefwoorden: ‘opbouw’, ‘uitbouw’, ‘consolidatie’, ‘oorlogsintermezzo’, ‘wederopbouw’, ‘afbouw en sluiting’. Of deze fasering een algemenere geldigheid heeft en – met plaatselijke bijzonderheden – ook in andere gebieden in de Euregio of Noordwest-Europa kan worden aangehouden, zal nader moeten worden onderzocht. Hieronder wordt een eerste poging gedaan.

mijnen tijdens de jaren dertig’, *Studies over de sociaal-economische geschiedenis van Limburg / Jaarboek van het Sociaal Historisch Centrum voor Limburg* xxxii (1987) 27-79, aldaar 27.

26. Caestecker, ‘Vervanging of verdringing’, 320.

27. ‘De mijnondernemingen doen hun uiterste best om, in alle gevallen, voorrang te geven aan Belgische, en vooral Limburgse arbeiders’. Association Charbonnière de la Campine 11-2-1931, geciteerd bij ibidem, noot 23.

28. De ‘dubbele arbeidsmarkt’ is een sturend concept in mijn dissertatie *Economische transformatie en stedelijke arbeidsmarkt. Amsterdam in de tweede helft van de negentiende eeuw* (Amsterdam en Zwolle 1991).

Opbouw: geschoolde migranten als mijnbouw pioniers

In de *opbouw* fase van de Nederlandse mijnbouw tot aan de Eerste Wereldoorlog werden vooral geschoolde migranten uit de Duitse mijnbouwgebieden, waaronder ook etnische Polen, aangetrokken als mijnbouw pioniers. In de jaren twintig werden Poolse mijnwerkers, althans bij de Oranje-Nassau Mijnen, eveneens vooral als geschoolde krachten voor het ondergrondse werk aangenomen.²⁹ Veel Nederlanders, die als ongeschoolden in de mijn terecht kwamen, leerden in de praktijk het vak van buitenlandse arbeidsmigranten. In de loop van de tijd bouwden de Limburgse mijnen op die manier een vaste kern van geschoolde Nederlandse mijnwerkers op. Daarmee verdween langzamerhand de afhankelijkheid van de Nederlandse mijn directies van de ondergrondse vakman uit het buitenland. Volgens Langeweg richtte het rekruteringsbeleid van de mijnen zich pas na 1926 ook op ongeschoolde buitenlandse arbeiders.

Daarentegen had Kerkrade, waar een mijnbouwtraditie bestond in samenhang met het aangrenzende Duitse gebied, al in de jaren 1840 en 1850 geschoolde mijnwerkers geleverd aan het Luikse Tilleur (bij Seraing), dat op grond daarvan ook wel *Petite Prusse* werd genoemd.³⁰ Ook elders waren gespecialiseerde migranten belangrijk in de formatieve periode van de mijnbouw. De Noord-Franse mijnbouw dankt zijn ontstaan in de achttiende eeuw aan de migratie van mijnwerkers uit het aangrenzende (thans) Belgische mijngebied in de omgeving van Charleroi en de Borinage.³¹ In de Belgische Kempen waren de pioniers eveneens uit de Waalse mijnen afkomstig,³² maar vaak waren dit ervaren Vlamingen die hun werkterrein van Luik naar Limburg verlegden.³³ De Poolse arbeidsmigratie naar het Ruhrgebied begon omstreeks 1870 met de werving van geschoolde mijnwerkers uit Opper-Silezië (toen nog Duits gebied). De eerste Poolse migranten kwamen aan in Bottrop en waren afkomstig uit het Silezische mijnplaatsje Rybnik. Via kettingmigratie ontstond er een geprivilegieerde rekruteringsrelatie die ertoe leidde dat er onder

29. Versteegh, *De onvermijdelijke afkomst?* 225-227. Over de migratie van Poolse mijnwerkers naar Zuid-Limburg zie ook: F. Wojciechowski, *Voor brood en vrijheid. Honderd jaar Polen in Zuid-Limburg, 1900-2000* (Heerlen 2000).

30. Georges Philippet, 'Étude démographique de la commune de Tilleur', *Annuaire d'histoire liégeoise* 21 (1953), geciteerd door W. Rutten, 'Werken over de grens', in: *Weet je nog koempel? De mijnen in Limburg* 19 (Zwolle 2005) 444.

31. Dumont, 'Une immigration fondatrice: les Belges'; Leboutte, *Vie et mort des bassins industriels*, 85 en 395.

32. Versteegh, *De onvermijdelijke afkomst?* 131, 136.

33. Caestecker, 'Vervanging of verdringing', 312. Volgens Caestecker waren de Waalse mijnwerkers nauwelijks een bron van arbeidskrachten voor het Limburgse bekken.

de geschoolde mijnwerkers in Bottrop naar verhouding veel Polen waren.³⁴ De massale toestroom van Polen naar het Ruhrgebied die daarna ontstond, bestond voornamelijk uit ongeschoolde arbeiders van het platteland in Posen en Oost- en West-Pruisen. Maar deze migratie behoort bij de tweede ontwikkelingsfase.³⁵

Uitbouw: toestroom van nieuwelingen met een groot arbeidsverloop

De *uitbouw* van de Nederlandse steenkolenmijnen gedurende de Eerste Wereldoorlog en de jaren 1920 leidde tot rekrutering van nieuwe migranten, veelal uit Duitsland, met een groot arbeidsverloop. Hetzelfde verschijnsel zien we in Belgisch-Limburg in de jaren 1920.³⁶ Ook elders was dit het geval: ‘Le *turn over* constitue [...] le principal moyen de resistance à l’exploitation’, schrijft Gérard Noiriel over de Italiaanse mijnwerkers in Longwy aan het begin van de twintigste eeuw.³⁷ Ook in het Ruhrgebied werd de *uitbouw* fase in de jaren voor de Eerste Wereldoorlog gekenmerkt door een groot arbeidsverloop: ‘[Die] Fluktuation wies bis 1914 absolut und prozentual eine steigende Tendenz auf’. Dat was vooral onder de Poolse migranten het geval:

waren doch gerade sie in besonderem Maße von Umstellungsschwierigkeiten in der ungewohnten Arbeit und Anpassungsproblemen an die neue Umgebung betroffen, die den in den Jahren guter Konjunktur ziemlich risikolosen Entschluß förderten, abzukehren und das Glück auf der nächsten Zeche zu

34. R.C. Murphy, *Guestworkers in the German Reich: a Polish community in Wilhelminian Germany* (New York 1983), gecit. door Kleßmann, *Polnische Bergarbeiter*, 38 (noot 92); Versteegh, *De onvermijdelijke afkomst?* 85.

35. Voor de Verenigde Staten schetst Fishback een vergelijkbaar patroon: ‘Immigrants from the British Isles and northern European countries played major roles in the early development of the us coal industry in the mid 1800s. Most British immigrants came with coal mining experience and helped train American workers’. Na 1890 werden echter onervaren Europese migranten (onder meer Italianen, Hongaren, Tsjechen, Polen) en zwarten uit het Zuiden van de vs aangetrokken. Price V. Fishback, *Soft coal, hard choices. The economic welfare of bituminous coal miners, 1890-1930* (New York en Oxford 1992) 172 e.v.

36. Bart Pluymers, *De Limburgse mijnwerkers (1917-1939). Ontstaan en consolidatie van de arbeidsmarkt voor mijnarbeid* (onuitgeg. onderzoeksverslag Diepenbeek 1996). Zie ook het artikel van Delbroek in dit nummer.

37. ‘De *turn-over* was [...] het belangrijkste middel van verzet tegen uitbuiting’. Noiriel, *Longwy*, 130. Net als Noiriel ziet Fishback de hoge mobiliteit onder mijnwerkers in de vs als een verbeterstrategie (‘exit’, als alternatief voor vakbondslidmaatschap: ‘voice’) in ongeveer dezelfde bewoordingen: ‘The movement of individual miners between competing mines and in and out of the industry also aided the miners in preventing exploitation’. Fishback, *Soft coal, hard choices*, 28-31, citaat op 222-223.

suchen. Auch der hohe Anteil an Unverheirateten unter den Polen spielte dabei eine wichtige Rolle.³⁸

Het arbeidsverloop onder de Polen werd sterk teruggedrongen tijdens de Eerste Wereldoorlog, en vervolgens door de terugloop van de werkgelegenheid in de mijnen door de rationalisaties en de mijnbouwcrisis sinds het midden van de jaren 1920,³⁹ die men in die zin voor de mijnbouw in het Ruhrgebied als *consolidatiefase* kan beschouwen.

Consolidatie: uitstoot van migranten en vorming van een 'vaste mijnwerkersstam'

De rationalisatie en werkgelegenheidskrimp in de Nederlandse mijnen in de jaren 1930 leidde tot *consolidatie* en 'sanering' van het arbeidsbestand door uitstoot van migranten enerzijds en de binding van een 'vaste stam' van vooral lokale arbeiders aan het bedrijf anderzijds. De buitenlandse migranten kwamen in de crisisjaren het eerst in aanmerking voor ontslag en werden vervolgens al of niet met gezin naar hun geboorteland gerepatriëerd.⁴⁰ Tussen 1931 en 1935 daalde hun aantal van 12.248 tot 5.179, 'eene vermindering, welke naar verhouding in geen enkele andere industrie of tak van bedrijf in ons land had plaatsgevonden', aldus het ministerie van Sociale Zaken.⁴¹ De uitstoot van vooral buitenlanders was mede onder druk van het ministerie tot stand gekomen. Een van de gewenste gevolgen was dat het personeelsverloop drastisch verminderde.⁴² Nu konden de directies een strenge selectie toepassen, waar voorheen tijdens de hoogconjunctuur de mijnwerkers keuzes konden maken. Toen de economie na 1935 weer aantrok werden bij voorkeur jonge autochtone arbeiders in dienst genomen die direct na de lagere school naar de Ondergrondse Vakscholen van de mijnen waren gegaan.⁴³ Juist in de jaren 1930 werd de systematische vakopleiding van jonge Limburgse mijnwerkers ter hand genomen en uitgebreid, vooral voor zoons van het eigen personeel. Het doel was minder afhankelijk te worden van buitenlandse migranten en het opbouwen van mijnwerkersdynastieën, een 'vaste stam' van aan het bedrijf

38. '[De] fluctuatie nam tot 1914 absoluut en procentueel toe', [vooral onder de Poolse migranten]: 'die moesten wennen aan de ongewone arbeid en hadden te maken met aanpassingsproblemen aan de nieuwe omgeving, waardoor zij in de jaren met een goede conjunctuur werden aangezet om zonder veel risico van mijnbedrijf te wisselen. Daarbij speelde ook het feit dat veel Polen ongehuwd waren een belangrijke rol. Kleßmann, *Polnische Bergarbeiter*, 48.

39. Ibidem.

40. Vromen, 'Personeelsbeleid', 39.

41. Geciteerd door Kreukels, *Mijnarbeid*, 414.

42. Ibidem, 413; zie ook Vromen, 'Personeelsbeleid', 41-43.

43. Kreukels, *Mijnarbeid*, 420; zie ook: Vromen, 'Personeelsbeleid', 48.

gebonden arbeidskrachten.⁴⁴ Het resultaat was dat het aantal buitenlanders in de jaren dertig fors afnam: maakten zij in 1930 nog bijna een derde deel uit van de totale sterkte, in 1939 was dat nog slechts een tiende.⁴⁵ Op den duur leidde dit tot een ingrijpende wijziging in de samenstelling van het mijnwerkersbestand, dat in verhouding met bijvoorbeeld de Belgische mijnen ook in de naoorlogse periode veel Limburgers bleef tellen.

In Belgisch Limburg werd in de jaren 1930 eveneens bewust toegewerkt naar vervanging van buitenlanders door Belgen, mede op instigatie van de mijnwerkersvakbonden en de Belgische overheid.⁴⁶ Het xenofobe vertoog was ook onder Vlaamsgezinde katholieken in Limburg prominent.⁴⁷ Tussen 1931 en 1937 daalde het aandeel van buitenlanders in de Kempische mijnen van 29 naar 24 procent. De mijnen slaagden er in deze periode in de plaatselijke, voorheen boerenmijnwerkers als volwaardige arbeidskrachten aan het bedrijf te binden.⁴⁸ Niettemin bleef het aandeel van migranten daar veel groter dan in Nederlands-Limburg.

Ook in de mijnen elders in Europa werden de buitenlandse arbeidsmigranten, vooral de ongehuwde, in de jaren 1930 als eerste ontslagen en teruggestuurd naar hun land van herkomst. De werkloosheid was daardoor in mijnbouwgebieden minder 'zichtbaar' dan elders. Noiriel schrijft in dit verband over de "'francisation" de la classe ouvrière' in de Lotharingse ertsmijnen:

Sous le poids de la crise, les Français sont de plus en plus nombreux à accepter ce métier jugé auparavant inacceptable. De 23 %, leur part dans l'effectif des mineurs de Meurthe-et-Moselle mont à 35 % en 1936. Le taux d'Italiens baisse de 33 à 27 % et celui des Polonais de 37 % à 30 %.⁴⁹

De werkgelegenheids crisis had volgens Noiriel ook in Longwy tot gevolg dat het arbeidsverloop sterk afnam en dat mijnwerkers meer aan één bedrijf konden worden gebonden:

44. Ibidem, 71-74

45. Ibidem, 39.

46. F. Caestecker, 'Vakbonden en etnische minderheden, een ambigue verhouding. Immigratie in de Belgische mijnbeken, 1900-1940', *Brood en Rozen. Tijdschrift voor de geschiedenis van sociale bewegingen* (1997/1) 51-63, aldaar 60.

47. Zie: Beyers, 'Opgroeien in de schaduw van de mijn', 137 over de invloedrijke priester Karel Pinxten; zie ook: Luc Vandeweyer, 'Steenkoolmijnen, politiek en migratie in Limburg. Een historische bijdrage betreffende politieke macht ... en de vrees ze te verliezen', *Limburg – het Oude Land van Loon* 77 (1998) 327-357, aldaar 352.

48. Caestecker, 'Vervanging of verdringing', 315-316.

49. 'Onder druk van de crisis wordt het [mijnwerkers]beroep door steeds meer Fransen aanvaard, door wie het voorheen onacceptabel werd geacht. Hun aandeel in het personeelsbestand van de mijnen in Meurthe-et-Moselle stijgt van 23 tot 35 % in 1936. Het aandeel van Italianen daalt van 33 tot 27 % en dat van de Polen van 37 tot 30 %'. Noiriel, *Longwy*, 270.

Dans les mines [...], le coefficient d'instabilité qui dépassait 90 % à la fin des années 20, chute brusquement à 26 % en 1932, soit 4 fois moins! Dans les exploitations du bassin de Longwy, les ouvriers ayant moins d'un an d'ancienneté constituent un tiers de l'effectif en 1930 et seulement un sixième en 1938 ; par contre, ceux qui ont plus de trois ans de présence passent de 37,6 % à 46,7 % aux mêmes dates.⁵⁰

Elders schrijft hij:

il faut souligner les effets de la stabilisation, qui a commencé à partir de 1931. Jusque-là, l'hétérogénéité et l'instabilité avaient été la règle dans cette région. La crise puis la guerre provoquent l'arrêt de l'immigration.⁵¹

Zoals gezegd was de *consolidatiefase* in het Ruhrgebied al eerder op gang gekomen, na de bezettingscrisis van 1923 en de daarop volgende rationalisatie- en ontslaggolf in de kolenmijnbouw. Deze crisis, waarin de Polen om politieke en economische redenen als eerste werden ontslagen, had een massale uittocht van Poolse migranten tot gevolg, met name naar de Noord-Franse mijnen, waar toen juist een grote vraag naar arbeidskrachten bestond, maar ook naar Nederland en België.⁵² Na de Eerste Wereldoorlog waren Belgische migranten en grensarbeiders voor de Noord-Franse mijnen niet meer beschikbaar; die moesten derhalve nieuwe bronnen van arbeidsaanbod aanboren. Behalve *Ruhr-Polen*, in Frankrijk *Westphaliens* genoemd, werden ook rechtstreeks in Polen mijnwerkers aangeworven.⁵³ Maar de crisis van de jaren 1930 die de Noord-Franse mijnen enkele jaren later trof, leidde ook hier tot uitstoot van de tijdens de hoogconjunctuur gearriveerde Poolse migranten. Dat gebeurde mede op basis van nationale wetgeving (1932), die beoogde het aantal buitenlanders te beperken.⁵⁴

Het is opvallend dat zich in Wallonië een heel andere ontwikkeling voerde: daar nam het aandeel van buitenlandse migranten in de jaren 1930

50. 'De instabiliteit in de mijnen, die aan het eind van de jaren 20 meer dan 90% bedroeg, daalde plotseling tot 26% in 1932, dus 4 maal minder! In de mijnbedrijven van het bekken van Longwy maakten arbeiders die minder dan een jaar in dienst bleven een derde deel uit van het personeelsbestand in 1930 en slechts een zesde in 1938; het aandeel van degenen die meer dan drie jaar in dienst bleven steeg in die jaren daarentegen van 37,6% naar 46,7%'. Ibidem, 273.

51. 'het effect van de stabilisatie die vanaf 1931 optrad moet worden benadrukt. Tot dat moment, was heterogeniteit en instabiliteit in deze regio regel. De crisis, en vervolgens de oorlog, betekenden het einde van de immigratie'. Ibidem, 327.

52. Kleßmann, *Polnische Bergarbeiter*, 161-168; zie ook 249 nt. 139. Versteegh, *Onvermijdelijke afkomst*, 137, 149.

53. Vgl. Ponty, 'Les Polonais', 61-64.

54. Ibidem, 69-72; zie ook Slaby, *Industry, the state, and immigrant Poles*.

juist toe. Volgens Caestecker werd ‘Wallonië relatief gezien sterker afhankelijk dan [Belgisch-]Limburg van mijnwerkers van buitenlandse nationaliteit’.⁵⁵ Hij verklaart dat door een ‘koerszwenking van de Vlaamse pendelaars uit het Hageland [ten oosten van Leuven] en Zuid-Limburg’, die zich dankzij het antivreemdelingenbeleid van de Limburgse mijnen daar nu konden opwerken tot houwer of opzichter en zich definitief in de Limburgse mijnregio vestigden, maar ook door de ‘desertie van de Waalse mijnwerkersfamilies’, die ‘hun zonen uit de mijn [wensten] te houden’ en hun gezinsgrootte daaraan aanpasten.⁵⁶ In de Kempische mijnen werd de positie van de geschoolde migranten overgenomen door lokale en pendelende Vlamingen, die daarmee een sociale stijging realiseerden. In Wallonië waren de Vlaamse arbeiders steeds ondergeschikt geweest aan de lokale, Waalse mijnwerkers. Omdat die streefden naar mobiliteit buiten de mijn, ontstond er na het wegblijven van de Vlaamse arbeiders ruimte voor verdere groei van het migrantenaandeel in de mijnen.⁵⁷ In het artikel van Leen Roels blijkt dat daarmee de kiem werd gelegd voor een dramatische toename van het aandeel van buitenlanders in het Luikse bekken in de naoorlogse periode.

Oorlogsintermezzo: dwangarbeid (maar niet in Nederland)

De Duitse bezetters deden er alles aan om de kolenwinning in te schakelen in hun oorlogseconomie. Om de kolenproductie tot het uiterste op te voeren werden overal op grote schaal dwangarbeiders ingezet, vooral zogenaamde *Ostarbeiter* en Russische krijgsgevangenen. Dat was in Duitsland zelf het geval, zoals in Aken⁵⁸ en ook in Belgisch-Limburg en Wallonië,⁵⁹ maar niet in Nederlands-Limburg. Het verschil moet volgens Willibrord Rutten worden

55. Caestecker, ‘Vervanging of verdringing’, 316.

56. Ibidem, 313.

57. Ibidem, 322. Zie wat betreft de positie van de Vlaamse mijnwerkers ook een opmerking van een tijdgenoot (1926), geciteerd bij Quaiariaux, *L'image du flamand*, 411, noot 941: ‘Il est typique que les Wallons désertent peu à peu les pénibles travaux des houillères, où ils sont remplacés par des Flamands, pour se consacrer davantage à la métallurgie ou à une profession réclamant une main-d’œuvre qualifiée que les Flamands ne peuvent fournir encore’; zie ook Leboutte, *Vie et mort des bassins industriels*, 269-270: ‘Les ouvriers Flamands non qualifiés remplacent peu à peu la main-d’œuvre locale qui glisse de la mine vers la métallurgie’.

58. Vgl. Thomas Müller, ‘Vom Grenzgängerwesen zur Zwangsarbeit. De Ausländereinsatz im Aachener Bergbau während des Zweiten Weltkrieges’, in: Klaus Tenfelde en Hans-Christoph Seidel (eds.), *Zwangsarbeit im Bergwerk. Der Arbeitseinsatz im Kohlenbergbau des Deutschen Reiches und der besetzten Gebiete im Ersten und Zweiten Weltkrieg* (Essen 2005) 161-192.

59. Vgl. Nathalie Piquet, ‘“Privilegierte” Zwangarbeiter. Sowjetische und serbische Arbeitskräfte im nordfranzösischen und belgischen Steinkohlenbergbau während der deutschen Besatzung’, in: ibidem, 467-493.

toegeschreven aan de hierboven beschreven structurele discrepantie tussen de mijnarbeidsmarkten in Nederland en België: al voor de oorlog bestond er in de Belgische mijngebieden een veel groter tekort aan lokale mijnwerkers dan in Nederlands-Limburg en moest men meer dan in Nederland een beroep doen op 'vreemde' arbeidskrachten.⁶⁰ Hoezeer de Belgische mijnen kampten met een arbeidstekort blijkt uit de Belgische bijdragen in dit themanummer: de dwangarbeid werd er na de oorlog gewoon voortgezet, maar nu met Duitse krijgsgevangenen (tot 1947).

Wederopbouw: georganiseerde werving van arbeidsmigranten

Na de Tweede Wereldoorlog volgde tot 1958 een periode van grote vraag naar steenkolen. In deze periode van *wederopbouw* (in Frankrijk en België aangeduid als de *bataille du charbon* of 'kolenslag') werd de bilaterale georganiseerde werving van buitenlandse arbeidsmigranten van groot belang. Het rekruteren van buitenlandse werknemers werd weliswaar vergemakkelijkt door oprichting van de Europese Gemeenschap voor Kolen en Staal in 1951, maar ondanks aandringen van Italië bleef de migratievrijheid beperkt tot reeds in de kolen- en staalindustrie werkzame arbeiders. Met de oprichting van de EEG in 1957 kwam de migratievrijheid opnieuw op de agenda, maar dat resulteerde pas in 1968 in de afschaffing van nationale belemmeringen. De kolenproducerende landen in Noordwest-Europa bleven een nationale arbeidsmarktpolitiek voeren.⁶¹ Kenmerkend voor deze naoorlogse fase zijn de bilaterale wervingscontracten met de Italiaanse overheid. Frankrijk en België sloten al in 1946 zo'n contract, waarin kolenlevering aan Italië werd gekoppeld aan de inzet van migranten. De Nederlandse Staatsmijnen sloten in 1948 een overeenkomst met Italië voor de werving van mijnarbeiders. Deze lichte Italianen, voornamelijk jonge vrijgezelle mannen afkomstig uit het zuiden van Italië, had geen enkele ervaring met mijnarbeid en verliet de mijn zo snel mogelijk.⁶² Net als bij de vooroorlogse migratie was het verloop onder

60. Willibrord Rutten, "'Russen' nicht erwünscht. Der gescheiterte Einsatz sowjetischer Kriegsgefangener im niederländischen Bergbau während des Zweiten Weltkrieges', in: ibidem, 513-536. Zie ook: idem, 'Russen niet gewenst: de mislukte inzet van Russische dwangarbeiders in de Nederlandse steenkolenmijnen in de Tweede Wereldoorlog', *Studies over de sociaal-economische geschiedenis van Limburg / Jaarboek van het Sociaal Historisch Centrum voor Limburg* XLIX (2004) 165-190.

61. Vgl. Simone A.W. Goedings, 'Labour market developments, national migration policies and the integration of Western Europe, 1948-1968', in: René Leboutte (ed.), *Migrations et migrants dans une perspective historique. Permanences et innovations* (Brussel 2000) 311-329. Zie ook: idem, *Labor migration in an integrating Europe: national migration policies and the free movement of workers 1950-1968* (Den Haag 2005).

62. Rudy Damiani, 'Les Italiens: une immigration d'appoint', in: Cégarra e.a., *Tous gueules noires*, 85-109; A. Morelli, 'L'appel à la main d'œuvre italienne pour les charbonnages et sa

deze migranten bijzonder hoog. Bart Delbroek laat bijvoorbeeld zien dat er in de periode 1946-1956 voor de Belgisch-Limburgse mijnen ruim 28.000 Italianen werden aangeworven, maar dat er maximaal bijna 7.000 tegelijk werkzaam waren (op 31 december 1951). Daardoor, maar ook omdat de werving en terugkeer van Italiaanse migranten was gekoppeld aan de conjunctuur, slaagden de mijnondernemingen er opnieuw niet in een stabiel arbeidersbestand onder de migranten op te bouwen. Het aandeel van 'gastarbeiders' in de Belgisch-Limburgse mijnen was in de eerste helft van de jaren 1950 niet-temin hoog: tussen de 24 en 31 procent. Na de mijnramp van Marcinelle (bij Charleroi) in 1956 beëindigde de Italiaanse regering de emigratie naar België en werden wervingscontracten gesloten met Spanje en Griekenland.

In Nederlands-Limburg bleef het aandeel van in het buitenland geworven mijnwerkers relatief gering. Op het hoogtepunt van de naoorlogse kolenwinning was dat veertien procent, aanmerkelijk minder dus dan in de Belgische mijnbeekens. De Nederlandse mijnen slaagden er via de gezamenlijke Ondergrondse Vakschool veel beter dan de Belgische in jongeren uit de streek zelf op te leiden tot mijnwerker. Daarnaast was de werving in andere delen van Limburg en Nederland volgens Serge Langeweg relatief succesvol.

Uit de bijdrage van Kristin Klank blijkt dat de Akense mijnen hun buitenlandse werving in de jaren 1950 grotendeels tot Duitssprekende en andere vluchtelingen uit Oost-Europa beperkten. De eerste Italianen arriveerden pas in 1956 (op basis van een wervingscontract tussen de BRD en Italië); daarna volgden, voor een deel eveneens op basis van bilaterale wervingscontracten, Joegoslaven (1957-1961), Spanjaarden (1960), Grieken (1963), Turken (1963 en 1964), en Marokkanen (1962-1965). Een aparte groep in Aken werd gevormd door de Zuid-Koreanen, die in het kader van een ontwikkelingsprogramma arriveerden. Volgens Klank varieerden de percentages buitenlandse werknemers ondergronds in verschillende Akense mijnen in het midden van de jaren 1960 van 15,6 tot 19 procent, aanzienlijk lager dus dan in de Belgische mijnen.

Afbouw en sluiting: migranten als 'hekkensluiters'

De *kolen crisis* van 1957/58 luidde een periode van grote moeilijkheden voor de kolenmijnbouw in, die in Nederland al vroeg leidde tot sluiting van de mijnen (1966-1974). In deze sluitingsperiode leidde de vlucht uit de mijnen van lokale, vooral jonge mijnwerkers tot de noodzaak nieuwe groepen 'gastarbeiders' aan te trekken, vooral Marokkanen.⁶³ Net als de Polen in het Ruhrgebied

prise en charge à son arrivée en Belgique dans l'immédiat après-guerre', *Belgisch Tijdschrift voor Nieuwste Geschiedenis* XIX (1988) 83-130.

63. Tanja Cranssen, 'Marokkaanse mijnwerkers in Limburg, 1963-1975', *Studies over de sociaal-economische geschiedenis van Limburg / Jaarboek van het Sociaal Historisch Centrum*

en elders in Europa en de Italianen in het Saar-Lor-Luxgebied, trokken deze Marokkaanse mijnwerkers zich in hun migratiegedrag niets aan van nationale grenzen. De eerste Marokkanen waren spontaan naar Nederland gekomen via de Noord-Franse mijnen, waar zij al langer werkzaam waren;⁶⁴ later werden ze ook in georganiseerd verband in Marokko zelf geworven. Dat was ook in de Belgische en Duitse mijnen het geval.⁶⁵ Daar werden overigens, meer dan in Nederland, ook Turken tewerkgesteld. Ondanks de dalende werkgelegenheid in de mijnen slaagde men er ook in België niet in lokale arbeidskrachten voor het werk te interesseren.⁶⁶ In het Kempische bekken nam het aandeel van buitenlanders ondergronds in de jaren 1960 en 1970 toe tot omstreeks de helft. In Nederland was de situatie vergelijkbaar, zij het dat het aandeel van migranten ver onder dat in België bleef. In de afbouwfase waren lokaal te weinig jonge Limburgse mijnwerkers beschikbaar om het sluitingsproces tot een goed einde te brengen. Daarom werd nog in de jaren 1970 een beroep gedaan op een nieuwe lichter Marokkanen. Het aandeel van buitenlandse migranten in de Nederlandse mijnbouw steeg daardoor volgens de berekeningen van Langeweg tot 25 à 28 procent. In Aken deed zich een analoog verschijnsel voor. In de periode 1958-1969 leidde een negatieve beoordeling van de toekomstmogelijkheden van de mijnbouw ertoe dat mijnwerkers een nieuwe arbeidsplaats gingen zoeken om het gevreesde ontslag voor te zijn. Ter compensatie van het ontbrekende aanbod van inheemse arbeidskrachten werden buitenlandse arbeidskrachten tewerkgesteld. Hun aandeel in het totale Akense mijnwerkersbestand steeg van 6,4 procent in 1959 tot 21,6 procent in 1966. Na de conjunctuurdaling van 1967 daalde het weer sterk, maar in

voor *Limburg* XLVIII (2003) 121-148. Volgens Leboutte, *Vie et mort des bassins industriels*, 503 gaat het om een algemeen Europees probleem: '... les charbonnages trouvent de moins en moins de candidats « nationaux » et doivent se tourner vers l'Italie et l'Espagne (1945-1960), puis vers le Maghreb et la Turquie après 1960'.

64. Marie Cégarra, 'Récession et immigration: les mineurs marocains', in: *Tous gueules noires*. 111-135; een enigszins gewijzigde versie in: Jean-François Eck, Peter Friedemann en Karl Lauschke (eds.), *La reconversion des bassins charbonniers. Une comparaison interrégionale entre la Ruhr et le Nord/Pas-de-Calais* [Revue du Nord. Hors série. Collection Histoire 21] (Lille 2006) 157-164; zie ook idem, *La mémoire confisquée. Les mineurs marocains dans le Nord de la France* (Lille 1999). In de Noord-Franse staalindustrie in Longwy zien we hetzelfde fenomeen. Vgl. Noiriel, *Longwy*, 345: 'Après 1968 (alors que le nombre total des salariés de la sidérurgie locale est en régression), une nouvelle vague d'immigrants fait son apparition, composée de Portugais, d'Espagnols et surtout de Marocains'. Zie ook: ibidem, 371-373.

65. Vgl. Karim Azzouzi, 'Les Marocains dans l'industrie charbonnière belge', *Brood en Rozen. Tijdschrift voor de geschiedenis van sociale bewegingen* 2004/4, 35-53; Anne Frennet-De Keyser, 'La convention belgo-marocaine du 17 février 1964 relative à l'occupation de travailleurs marocains en Belgique', *Courrier hebdomadaire CRISP* 1803 (2003) 5-45.

66. M. Bruwier, 'Que sont devenu les mineurs des charbonnages belges? Une première approche: problématique et méthodologie', *Belgisch Tijdschrift voor Nieuwste Geschiedenis* XIX (1988) 173-203.



K.L.E.S.-initiatief leidde tot

*...aanzienlijke verschillen in denk- en
gevoelsleven...*

KENNISMAKING VAN 150 MAROKKANEN MET BEVOLKING VAN NEERITTER

Met voortvarendheid pakt de Katholieke Limburgse Emigratie Stichting, welke zich tot voor enkele maanden uitsluitend bezighield met de zorg voor Limburgse emigranten naar alle delen van de wereld, haar nieuwe taak: maatschappelijke hulp voor de in Limburg werkende buitenlandse arbeiders, aan. Die hulp is noodzakelijk, ondanks het feit, dat Limburg in de loop van tientallen jaren via de mijnindustrie heeft leren leven met de „vreemde” arbeiders.

Er is een belangrijk verschil: de vreemdelingen van toen, Polen, Slowaken, Kroaten enz. enz. vonden door landaard en karakter ondanks de typische eigenheden toch ook veel van zichzelf terug in het leef- en werkmilieu van de Limburgse bevolking. Dit is vandaag aan de dag bepaald niet het geval, omdat ons gewest arbeiders uit de zuidelijke landen gastvrijheid geeft, die in hun hele „zijn” aanmerkelijk verschillen met de leefwijze en godsdienstige opvattingen van ons, Limburgers. Ofschoon dit laatste niet gezegd kan worden van de Italianen en Spanjaarden, drukt toch het warme zuiden een geheel eigen stempel op hun denk- en gevoelsleven, wat voor Grieken en Marokkanen in nog grotere mate geldt.

Wederzijds begrip

Het is de moeilijke taak van de K.L.E.S. om in het bijzonder een „maatschappelijke brug” te slaan, waarop deze buitenlandse arbeiders de Limburgse bevolking — en andersom — in goede verstandhouding kunnen ontmoeten.

Die ontmoeting kan echter pas tot stand komen, wanneer wederzijds begrip is gegroeid voor elkaars levensgewoonten in de ruimste betekenis van het woord. Dat begrip wil de K.L.E.S. kweken, zowel bij de buitenlanders als bij de bevolking, via het organiseren van voorlichtingsavonden, waarop enerzijds een en ander over de immigranten der zuidelijke landen wordt verteld en anderzijds de „vreemde” arbeiders uitvoerig worden voorlicht over Limburg en zijn bevolking. De K.L.E.S. staat nog aan het begin van haar activiteiten te dezen en men kan uiteraard nog niet zeggen, hoe die werkzaamheden zich in de toekomst zullen ontwikkelen en in hoeverre deze succes zullen hebben. Niettemin vermelden wij graag het uitstekende resultaat van de voorlichtingsavonden, welke enige tijd geleden in Neeritter voor de bevolking en de daar gehuisveste Marokkanen werden gehouden.

Samen uit!

Die voorlichting was dan ook wel nodig, want de burgerlijke stand van Neeritter

met zijn 300 gezinnen kreeg op een goede dag niet minder dan 150 Marokkanen in te schrijven. Om de eerste aanzet van de wederzijdse aanpassing en kennismaking zo goed mogelijk te doen verlopen — 150 Marokkanen betekenen één derde van de totale dorpsgemeenschap — organiseerde de K.L.E.S. voor diverse groepen van de bevolking praatavonden, waarop de Marokkaanse leefwijze in al haar aspecten onderwerp van gesprek was. Soortgelijke voorlichting kregen de Marokkanen over Limburg en zijn bevolking. En dit eerste pogen om tot wederzijds begrip te komen werd besloten met een gezamenlijke ontspanningsavond voor de bevolking van Neeritter én de Marokkanen.

Naar verluidt hebben Neeritter en de Noordafrikaanse arbeiders nog altijd de beste herinneringen aan dit ongedwongen samenzijn.

Het spreekt vanzelf, dat de Nederlandse Katholieke Mijnwerkersbond niet alleen met belangstelling het werk van de K.L.E.S. volgt, de Bond zal ook — en waar noodzakelijk met de K.L.E.S. — zoveel als mogelijk middelen en wegen zoeken om het maatschappelijke verdriet van vereenzaming en isolatie bij de buitenlandse arbeiders, onder wie zich ook vele gehuwden bevinden, te verzachten en als het kan te voorkomen.

Een hartelijk welkom voor 150 Marokkanen in Neeritter, 1964. Uit: De Mijnwerker, 16 oktober 1964.

1969 waren nog steeds 15 procent van alle werknemers buitenlanders.⁶⁷ Dit verschijnsel zien wij in feite in het groot in het Luikse (en hele Waalse) mijn-

67. H.-D. Indetzki, *Regionaal-economische gevolgen van het stilleggen en inkrimpen van steenkolenmijnen en van de in het Bezirk Aken getroffen maatregelen tot herstructurering* (Brussel 1972) 21 en 67 (tabel II). Zie ook: René Leboutte, 'Dossier Pédagogique: La problématique des bassins industriels en Europe', *Espace, Populations, Sociétés* (2001/3) 399-419, aldaar 417-418 voor hetzelfde verschijnsel in het Ruhrgebied.

gebied sinds de jaren 1940. De voortdurende achteruitgang sinds het begin van de jaren 1950 na de korte opleving gedurende de 'kolenslag', leidde tot een verhevigde vlucht uit de mijnen en een sterke toename van het aantal buitenlandse mijnwerkers.

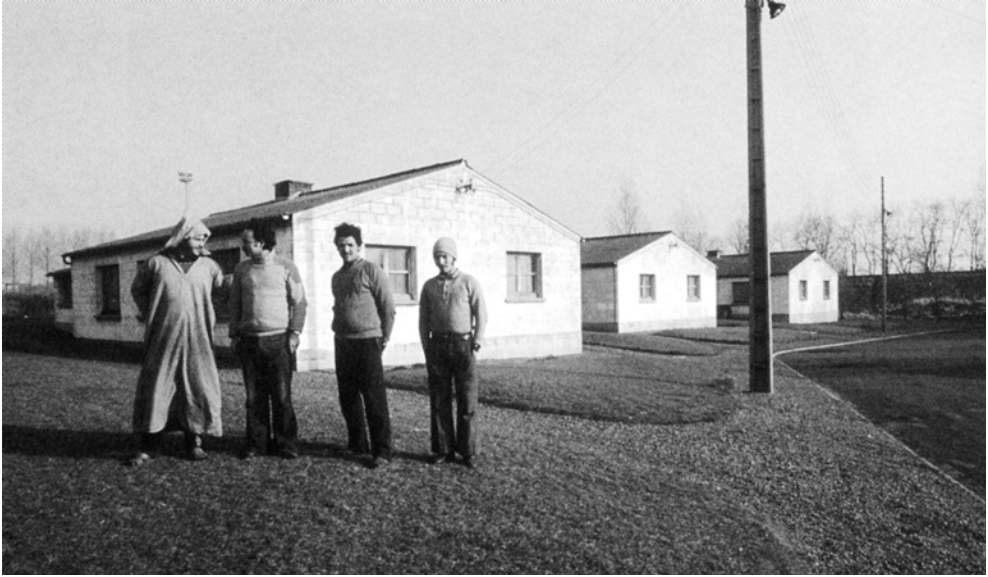
Conclusie

Dat de ontwikkelingsfasen van de kolenwinning in de verschillende mijnbouwgebieden veelal gepaard gingen met kwalitatief gelijksoortige migratieregimes, neemt niet weg dat er in kwantitatief opzicht opmerkelijke verschillen waren. Die verschillen kunnen worden gerelateerd aan de drie genoemde ruimtelijke aspecten van de ontwikkeling van de Euregionale mijnarbeidsmarkten: grensoverschrijding, regionalisering en internationalisering op nationale basis.

Grensoverschrijding als element van marktregalisatie speelde vooral in de jaren voor de Eerste Wereldoorlog een rol van betekenis. Vóór 1914 bestond er een omvangrijke trek vanuit de Limburgse Oostelijke Mijnstreek naar de mijnen bij het Duitse Aken en het Ruhrgebied aan de ene en vanuit Belgisch-Limburg naar de Luikse mijnbouw aan de andere kant. In die zin kan men voor deze afzonderlijke grensoverschrijdingen van samenhangende arbeidsmarkten spreken. Voor de Duits-Nederlandse connectie kwam dat ook tot uiting in het feit dat de Christelijke Mijnwerkersbond zich in die periode aangesloten had bij de Duitse.⁶⁸ Onderling waren deze twee (taal)grensoverschrijdende systemen echter nauwelijks verbonden.

In de jaren 1920 bestond er een omvangrijke beweging vanuit Duitsland naar de Oostelijke Mijnstreek, die aanvankelijk vooral door de bijzondere valutaverhoudingen werd gestimuleerd. Omstreeks 1930 was er een scherpe teruggang in deze grensoverschrijdende arbeidsmigratie, die daarna niet meer op het oude niveau zou terugkeren. In Nederlands-Limburg had dit verschijnsel sindsdien alleen op bepaalde momenten invloed op de regionale mijnarbeidsmarkt. Klank laat zien dat er in 1939 enkele honderden Limburgers naar de nabijgelegen Akense mijnen trokken, aangelokt door de gunstige arbeidsmarktomstandigheden als gevolg van de Duitse oorlogsvoorbereiding. In 1956 en 1957 was dit het geval door de zogenaamde *Bergmannsprämie* die aan in Duitsland werkende mijnwerkers werd toegekend. Deze verbinding met de arbeidsmarkt over de grens bleef niet zonder gevolgen: indirect leidde

68. Kreukels, *Mijnarbeid*, 178. Over de invloed van de grensoverschrijdende arbeidsmarkt op de vakorganisatie in Limburg: *ibidem*, 157-158; 198. Zie ook: J.C.G.M. Jansen, 'Rerum Novarum en de sociale vernieuwing in Limburg in de loop van honderd jaar (1891-1991)', *Studies over de Sociaal Economische Geschiedenis van Limburg / Jaarboek van het Sociaal Historisch Centrum voor Limburg xxxvi* (1991) 109-140, aldaar 117-119.



Onderkomens voor Marokkaanse mijnwerkers in Noord-Frankrijk, 1976. Uit: M. Cégarra e.a., Tous gueules noires. Histoire de l'immigration dans le bassin minier du Nord-Pas-de-Calais (Lewarde 2004) 124.

de *Bergmannsprämie* tot de roemruchte langzaam-aan-actie van de RK Mijnwerkersbond in 1957, die vooral was bedoeld om de Limburgse mijnwerkers door loonsverhoging aan de 'eigen' mijnen te binden.⁶⁹

De Nederlandse pendel naar de aan de grens gelegen Eisdense mijn (Belgisch-Limburg) stopte in 1926. Ook de Belgisch-Limburgs-Luikse connectie hield omstreek 1930 op te bestaan, nadat de Vlaamse (pendel)migratie zich al in de jaren 1920 van Luik naar de Kempische mijnen had gewend. Sindsdien waren de arbeidstekorten in beide Belgische mijnbekkens dermate urgent, dat het geen zin meer had personeel te werven in nabijgelegen Belgische buurregio's. Wel probeerde Luik in de jaren 1945-1955 nog mijnwerkers te werven in het aangrenzende Nederlandse (en Duitse) gebied, waarmee men vanwege de vrij extreme loonverschillen ook wel enig succes had,⁷⁰ maar, evenals de incidentele toename van de grenspendel naar Duitsland, wijst dit eerder op een grote structurele discrepantie dan op integratie van beide regionale arbeidsmarktsystemen.

69. Over het verband tussen de Duitse *Bergmannsprämie* en de langzaam-aan-actie: Ad Knotter, 'Grenzen aan de loonpolitiek. De langzaam-aan-actie van de Nederlandse Katholieke Mijnwerkers Bond (1957) tussen nationale integratie, grenslijging en katholiek regionalisme', te verschijnen in: *Studies over de sociaal-economische geschiedenis van Limburg / Jaarboek van het Sociaal Historisch Centrum voor Limburg* 2008.

70. W. Rutten, 'Werken over de grens'.

Het opdrogen van de grensmigratie vanuit Duitsland naar Nederlands-Limburg en vanuit Belgisch-Limburg naar Luik luidde in de jaren 1930 zowel in Nederlands- als in Belgisch-Limburg een bewust gestuurd proces van *regionalisering* in, dat vooral in Nederlands-Limburg succesvol was. Zeer opvallend is de divergerende ontwikkeling van het Nederlands-Limburgse en het toch niet al te veraf gelegen Luikse mijnbekken, vooral na de Tweede Wereldoorlog, zoals blijkt uit de artikelen van Roels en Langeweg.⁷¹ Door de groei van de potentiële beroepsbevolking en een uitgekende strategie van opleiding en binding van jonge mijnwerkers aan de bedrijfstak slaagden de Nederlandse mijnen erin het regionale (mannelijke) arbeidsaanbod naar zich toe te trekken. Daarbij speelde de constructie van een inheemse Limburgse mijnwerkerstraditie en -cultuur in de jaren 1950 een eigen, niet te onderschatten rol.⁷² In tegenstelling tot Luik waren de gezinnen hier nog groot en bestond er weinig alternatieve industriële werkgelegenheid (zoals in Luik in de staalindustrie). In de jaren 1950 en 1960 daalde de bereidheid van de Luikenaars om in de mijnen te werken tot een dieptepunt en steeg het aandeel van buitenlandse arbeidsmigranten tot meer dan 60 procent. Naoorlogse pogingen van Luik om in Nederland en Duitsland mijnwerkers te werven hadden maar beperkt succes. Deze Luikse situatie maakt in extreme mate duidelijk dat het systeem van grens- en gebiedsoverschrijdende uitwisseling van mijnarbeid, zoals dat tot aan de Eerste Wereldoorlog en ook nog in de jaren 1920 had bestaan, in de situatie van algemene arbeidstekorten in de jaren 1950 en 1960 in geen van de bestudeerde mijnbouwgebieden soelaas kon bieden. De oplossing werd gezocht in verdergaande internationale arbeidsrekrutering met behulp van nationale wervingsarrangementen, vooral met mediterrane landen. Deze *internationalisering op nationale basis* was noodzakelijk omdat er in de Euregio van een internationale grensoverschrijdende arbeidsmarkt – althans voor mijnarbeid – geen sprake meer was.

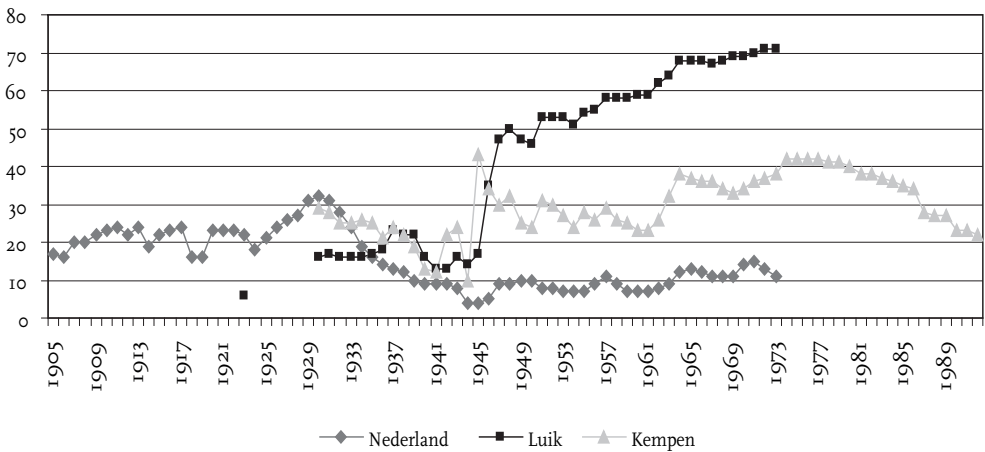
Uit het geheel verschillende aandeel van buitenlandse arbeidskrachten blijkt dat de arbeidsmarkten in de mijnbouwgebieden in de Euregio zich grotendeels gescheiden van elkaar ontwikkelden. Alleen in bijzondere situaties kwam het tot onderlinge uitwisseling van arbeidskrachten tussen de gebieden en dat in heel ongelijke mate. Die grensoverschrijdingen waren geen teken van marktintegratie, maar juist een gevolg van de grote discrepanties

71. Zie ook: Serge Langeweg en Leen Roels, 'Buitenlandse arbeiders in de steenkolenmijnen van Luik en Nederlands-Limburg in de twintigste eeuw: een vergelijking', te verschijnen in: *Studies over de sociaal-economische geschiedenis van Limburg / Jaarboek van het Sociaal Historisch Centrum voor Limburg* 2008.

72. Uitvoerig daarover: Jos Perry, 'Van vader op zoon', in: Wiel Kusters en Jos Perry, *Versteende wouden. Mijnen en mijnwerkers in woord en beeld* (Amsterdam 1999) 83-96; zie ook: idem 'Limburg kolenland. Een collage van oud en nieuw', *Studies over de sociaal-economische geschiedenis van Limburg / Jaarboek van het Sociaal Historisch Centrum voor Limburg* xlv (2000) 65-78.

die er bij tijd en wijle in de markt- en loonverhoudingen tussen de verschillende gebieden ontstonden, bijvoorbeeld ten gevolge van waardeverandering in nationale valuta's of andere nationale politieke maatregelen, zoals de toekenning van *Bergmannsprämie* in Duitsland in 1956, of de naoorlogse geleide loonpolitiek in Nederland, waardoor de loonverschillen met het omliggende buitenland acuut werden. Daarmee wordt duidelijk dat *nationale* verschillen – en dus de territoriale grenzen – ook in de grensstreek van grote invloed waren. In de typologie van Martinez (zie hiervoor) kan dit grensgebied dus eerder als *interdependent* dan als *integrated* worden beschouwd.

GRAFIEK 1 Percentage buitenlandse mijnwerkers op totale personeelsbestand in de Nederlandse, Kempische en Luikse mijnen, 1905-1992



Bron: Verslag van den (Hoofd-)Ingenieur resp Inspecteur-Generaal der Mijnen; Annales des Mines de Belgique.

Doorslaggevend waren de structurele verschillen tussen de regionale arbeidsmarkten. Deze werden vooral bepaald door de mate waarin een regionaal arbeidsaanbod aanwezig was en ook voor mijnarbeid kon worden gemobiliseerd. Dat was weer afhankelijk van de demografische ontwikkeling, de beschikbaarheid van alternatieve werkgelegenheid, de relatieve openheid van de regio en mate waarin de mijnen hun wervingspolitiek hierop afstemden. De Nederlands-Limburgse en Luikse mijngebieden zijn hierin extreem contrasterend: in Nederlands-Limburg konden de mijnen sinds de jaren 1930 putten uit een betrekkelijk gesloten regionaal arbeidsaanbod dat zich door natuurlijke bevolkingsgroei en een gunstige leeftijdsopbouw grotendeels zelf in stand hield. Er was voor dit arbeidsaanbod bovendien weinig alternatieve werkgelegenheid beschikbaar. Migranten waren hier voorlopig (tot de sluitingsperiode) vooral als aanvullende arbeidskrachten nodig. In Luik was het precies andersom: hier werd al vroeg geboortebeperving toegepast waardoor de bevolkingsgroei stagneerde. Bij een gunstige conjunctuur, zoals in de jaren

1950, kon de plaatselijke bevolking bovendien gemakkelijk werk vinden in de hoger aangeschreven Luikse staal- en metaalindustrie. Het verschil vertaalt zich in een veel groter aandeel van buitenlandse arbeidskrachten in de Luikse mijnen (zie grafiek 1). De migratie werd hier een structureel verschijnsel. Belgisch-Limburg en – niet zichtbaar in de grafiek – Aken namen tussen deze twee uitersten een tussenpositie in.

Door de grote verschillen tussen de mijnbouwgebieden onderling kan de vraag naar het voorkomen van een ‘dubbele arbeidsmarkt’ niet eenduidig positief worden beantwoord. Migranten werden overal als aanvullende arbeid beschouwd en functioneerden vaak als buffer in de arbeidsmarkt, maar in veel gevallen leidde onbekendheid met het beroep bij de plaatselijke bevolking of onwil om in de mijnen te werken ertoe dat arbeidsmigratie een structureel element in de arbeidsvoorziening werd. De ontwikkeling in het naoorlogse Luik is hiervan een sprekend voorbeeld. De verouderde mijnen in Luik en de achtergebleven arbeidscondities, die de impopulariteit van het beroep bij de plaatselijke bevolking mede verklaren, geven eerder aanleiding om de hele mijnindustrie daar als ‘secundaire arbeid’ te kwalificeren. Maar Leen Roels laat zien dat ook in het ritme daarvan een duidelijk conjunctureel verloop valt te herkennen.

Uit de bijdrage van Delbroek blijkt dat de behoefte aan buitenlandse arbeidskrachten in de Kempen minder groot was dan in de Luikse (en andere Waalse) mijnen. De regionale beschikbaarheid van mijnwerkers was in Belgisch-Limburg blijkbaar groter dan in Luik, mogelijk door dezelfde oorzaken die daarvoor sinds de jaren 1930 in Nederlands-Limburg verantwoordelijk waren: een gebrek aan alternatieve werkgelegenheid en grotere gezinnen, die – althans in het eerste naoorlogse decennium – bereid waren hun zoons naar de mijn te sturen. Ook in Nederlands-Limburg nam die bereidheid echter vrij snel af, zodat er ook daar weer behoefte ontstond aan (tijdelijke) arbeidsmigranten, vooral in perioden van hoogconjunctuur (1955-1957 en 1961-1965), zoals Langeweg aantoont. Het grote verloop maakt duidelijk dat arbeidsmigranten daar als secundaire arbeidskrachten kunnen worden beschouwd, en dat er in die zin een ‘dubbele arbeidsmarkt’ bestond. Nadat migranten tot in de jaren 1920 vooral als mijnbouw pioniers waren aangetrokken, bleek de werving van (ongeschoolde) migranten na de consolidatie van het regionale arbeidsbestand sinds de jaren 1930 overduidelijk conjunctuurgebonden.

Over de auteur

Ad Knotter (1952) is directeur van het Sociaal Historisch Centrum voor Limburg en hoogleraar in de vergelijkende regionale geschiedenis, in het bijzonder die van Limburg en aangrenzende regio's, aan de Universiteit Maastricht.

E-mail: a.knotter@shcl.unimaas.nl