

# RETOURMIGRATIE IN EEN PLATTELANDS SAMENLEVING TIJDENS DE INDUSTRIËLE REVOLUTIE

Het land van Herve (België) 1846-1900<sup>1</sup>

## **Return-Migrations in a Rural Society during the Industrial Revolution. The Pays de Herve (Belgium) 1846-1900**

*The aim of this article is to understand return migrants in the Pays de Herve. The first result was unexpected: farmers were least likely to return. A second important result emerges from the multivariate analysis: family ties represent the most important explanatory variable of return-migrations. In other words, the larger the household they left, the greater the number of potential relatives living in the village, the greater the chances for the out-migrants to return. The same was true if they left their parents in the village, i.e., if they had the opportunity to find them again upon their return. In other words, return-migrants had important family ties. Third, a medium-term analysis showed that the stability of the return-migrants was relative. Only the youngest, those who returned to the village before age of 15, had a real chance to remain in the locality.*

In de historiografie over migratiebewegingen kunnen twee grote tendensen worden aangewezen. Ten eerste hebben historici willen breken met het geloof in de onbeweeglijkheid van het platteland, en hebben zij de hoge mobiliteitsniveaus en de levendigheid van de migratie benadrukt.<sup>2</sup> Ten tweede hebben anderen meer recent de complexiteit beschreven van individuele en familiale trajecten.<sup>3</sup> Dit artikel bevindt zich tussen deze twee stromingen in.

De mobiliteit van de plattelandsbevolking is geen recente ontdekking. Het onderzoek naar seizoensmigratie naar de bewoners van bergstreken in continentaal Europa (Frankrijk, Zwitserland of Italië) vormde een aanzet.<sup>4</sup> Voor

---

1. Ik bedank Marlou Schrover en de redactie van het Tijdschrift voor Sociale en Economische Geschiedenis voor hun nuttige suggesties en commentaren. Ook wil ik mijn erkentelijkheid betuigen aan Michel Oris, die zoals gewoonlijk, vele nuttige opmerkingen heeft gemaakt. Dit artikel werd vertaald door Harald Deceular. De redactie van het tijdschrift is hem dankbaar voor deze extra inzet.

Noord Europa heeft de studie van de *life-cycle servant* het bestaan aangetoond van rondtrekkende arbeidskrachten, die inspeelden op het arbeidsaanbod. Jongeren afkomstig van kleine landbouwbedrijfjes gingen werken in andere boerenhuishoudens, of in de stad, zodat ze geen last meer vormden voor hun ouders. Zo konden ze beroepservaring opdoen en sparen voor ze een gezin stichtten.<sup>5</sup> De adolescenten emigreerden niet definitief. Het besluit om te blijven of te gaan werd elk jaar genomen. De vraag na de oogst was niet vertrekken of nooit vertrekken, maar nog een jaar blijven of niet.<sup>6</sup>

Deze migratie was essentieel voor het functioneren van demografische systemen, maar bleef beperkt tot bepaalde bevolkingsgroepen. Meer algemeen is in een reeks studies vanaf het midden van de jaren zeventig de stabiliteit van plattelandsfamilies betwijfeld.<sup>7</sup> Maar ondanks die nuanceringen is de

---

2. De case-studies waaraan ik refereer zijn te talrijk om in de noten te citeren. Enkele syntheses die andere referenties geven: D. Courgeau, J. Dupâquier, B. Lepetit, J.P. Poussou, 'Migrations et peuplement', in: *Histoire de la population française. t.3: de 1789 à 1914* (Paris 1988) 167-227; J.-P. Poussou, 'Mobilité et migrations', in: *Histoire de la population française. t.2: de la Renaissance à 1789* (Paris 1988) 99-144; M. Oris, 'Introduction', in: D. Barjot, O. Faron (eds.), *Migrations, cycle de vie familial et marché du travail, Cahier des Annales de Démographie Historique 3* (2002).

3. Zie voor de familiale benadering o.a. J.W. Adams, A.B. Kassakof, 'Migration and the family in Colonial New England: the view from genealogies', in: *Journal of Family History* (1984) 24-43; P.A. Rosental, *Les sentiers invisibles. Espace, familles et migrations dans la France du 19<sup>e</sup> siècle* (Paris 1999); L. Lorenzetti, *Economie et migrations au XIX<sup>e</sup> siècle: les stratégies de la reproduction familiale au Tessin* (Bern 1999) 66-72. De individuele benadering komt aan bod in A. Bideau, G. Brunet, 'The Construction of individual life histories: Application to the study of geographical mobility in the Valserine valley (French Jura) in the nineteenth and twentieth Centuries', in: D.S. Reher, R. Schofield (eds.), *Old and new methods in historical demography* (Oxford 1993) 111-124 of de bijdragen van Lenhof, Foucrier, Capron, Dribe en Manfredini & Breschi in: D. Barjot, O. Faron *Migrations*.

4. A. Chatelain, 'Les migrations temporaires françaises au XIX<sup>e</sup> siècle. Problèmes, méthodes, documentation', in: *Annales de démographie historique* (1967) 9-28; Id., *Les migrants temporaires en France de 1800 à 1914* (Lille 1977); L. Fontaine, 'Solidarités familiales et logiques migratoires en pays de montagne à l'époque moderne', in: *Annales E.S.C.* (1990) 1433-1450. Zie voor een algemeen kort overzicht J.-P. Poussou, 'Migrations et mobilité de la population en Europe à l'époque moderne', in: J.-P. Bardet, J. Dupâquier (eds.), *Histoire des populations de l'Europe, t. 1: Des origines aux prémices de la révolution démographique* (Paris 1997) 274-279.

5. J. Hajnal, 'Two kinds of pre-industrial household formation system', in R. Wall et al. (eds.), *Family forms in historic Europe* (Cambridge 1983).

6. M. Dribe, 'Household and family aspects of children leaving home. Rural youth migration in nineteenth century Scania, Sweden', in: D. Barjot, O. Faron (eds.), *Migrations*, 97.

7. Zie voor kritische benaderingen en een gedetailleerd overzicht van de literatuur S. Hochstadt, *Mobility and modernity. Migration in Germany, 1820-1989* (Michigan 1999) vooral 20-21; L.P. Moch, *Moving Europeans. Migration in Western Europe since 1650* (Bloomington-Indianapolis 1992) 31-36; M. Oris, 'The history of migration as a chapter in the history of the European rural family. An overview', in: *The History of the Family* 8 (2003) 187-215.

geschiedschrijving gevangen gebleven in stereotiepe beelden over stad en platteland, onder invloed van wat Hochstedt de *modernization theory* heeft genoemd: ‘The industrial revolution is seen as the migratory Great Divide, creating the conditions for modern mobility by transforming traditional sedentary European society.’<sup>8</sup>

Rurale migratiestromen worden gezien als een exodus naar de steden, onder invloed van de industrialisatie en de urbanisatie.<sup>9</sup> Jackson, Hochstadt en Oris hebben het belang van de mobiliteit van de nieuwe proletariërs aange- toond voor de steden in Duitsland en het oosten van België.<sup>10</sup> Het idee dat rurale migranten konden terugkeren naar het platteland, zelfs in de periode van de Industriële Revolutie, is nog nauwelijks doorgedrongen.<sup>11</sup> Dit artikel toont, in navolging van anderen, aan dat de plattelandsbevolking mobiel was. Het artikel laat voorts zien dat de rurale exodus slechts een klein deel vormde van de gehele rurale mobiliteit, zelfs in de context van een implosie van het kleine boereneigendom en van de industrialisatie van steden. Dit artikel wil het descriptieve niveau overstijgen door de complexiteit van de levenstrajec- ten te belichten. Mijn analyse berust op individuele gegevens die zowel in een familiale context als in de dorpsomgeving worden geplaatst. Deze drie dimen- sies – het individu, de familie en de gemeenschap<sup>12</sup> – staan toe om hypothesen en interpretaties te verbinden over de selectie en de samenstelling van een specifieke bevolkingsgroep: de retourmigranten. Deze studie is dus niet ge- richt op de ‘blijvers’ of op degenen die definitief vertrokken, maar op de retourmigranten die deze twee categorieën verbinden. Ik zal het niet hebben over migraties, die geen wijziging van de officiële verblijfplaats vereisten, en die dus niet werden geregistreerd. Aan de hand van de bevolkingsregisters observeer ik die individuen die beslisten om hun dorp te verlaten om zich elders te vestigen – alleen of met hun familie – en die enkele maanden of jaren later terugkeerden. Of ze de bedoeling hadden om terug te keren op het mo-

8. Hochstadt *Mobility*, 13.

9. Rosental beklemtoonde dat seizoensbewegingen wel goed bestudeerd zijn, maar dat ze niet werden beschouwd als echte mobiliteit, Rosental 1999, *Les sentiers*, 7. Deze ambigüiteit komt ook naar voor in de synthese van Courgeau, Dupâquier, Lepetit and Poussou *Histoire*, 179, die opmerkten dat in de negentiende eeuw ‘Le développement des migrations saisonnières se produit dans un contexte de mobilité croissante de la population rurale, sans vraiment rupture avec le vieux modèle sédentaire.’

10. Hochstadt, *Mobility*; J. Jackson, *Migration and urbanization in the Ruhr Valley, 1820-1914* (Atlantic Highlands 1997); M. Oris, ‘Cultures de l’espace et cultures économiques parmi les populations urbaines liégeoises au XIXe siècle’, in Y. Landry et al. (eds), *Les chemins de la migration en Belgique et au Québec du XVIIe au XXe siècle* (Louvain-la-Neuve 1995) 165-172.

11. Rosental *Les sentiers*.

12. Het samen hanteren van deze drie dimensies is typisch voor het onderzoek dat wordt ontwikkeld in het kader van het *EurAsian project for the comparative history of population and the family*.

ment dat ze vertrokken, weten we niet. Maar in elk geval moet deze beweging voldoende consequent, officieel en belangrijk geweest zijn om hun vertrek te melden bij de burgerlijke stand.

Om deze beslissingen te begrijpen, heb ik gekozen voor de analyse van individuele gegevens, die het toestaan om de levenscyclus te bestuderen. Door gebruik te maken van *event history analysis* worden analyses mogelijk van de eigenschappen van de retourmigranten. Het gedrag van retourmigranten wordt gekoppeld aan de samenstelling van hun gezin, hun sociale positie en de aanwezigheid van familie in de brede betekenis.

Het land van Herve, de regio die hier wordt besproken, is een welvarende rurale zone, waarvan het sociaal economisch systeem diepgaand werd omgegooid in de vroege negentiende eeuw door de doorbraak van de Industriële Revolutie in Verviers, een stad op minder dan vijftien kilometer afstand. In het eerste deel van dit artikel worden de maatschappelijke transformaties van de Hervese samenleving in de negentiende eeuw beschreven, meer bepaald de gevolgen van de instorting van de proto-industrialisatie en de vernietiging van het boerenbezit. Het tweede deel bespreekt het specifieke probleem van de registratie van migratie in de Belgische bevolkingsregisters. Een beschrijving van de retourmigratie, haar statistisch belang en de ruimtelijke en demografische kenmerken in het land van Herve komen aan bod in het derde deel. De multivariate analyse in het vierde deel vergelijkt systematisch de karakteristieken van de retourmigranten met die van alle migranten, en hierdoor kunnen we de belangrijkste factoren bekijken die leiden tot een terugkeer. De individuele levenscyclus, de familiale dynamiek en de geschiedenis van de Hervese gemeenschappen worden hierbij geïntegreerd in het verklaringsmodel. Het spreekt vanzelf dat het verkeer zou zijn een groot belang toe te kennen aan de retourmigratie, als deze niet definitief zou zijn. Daarom besluit dit artikel met een onderzoek naar het wedervaren van de retourmigranten na hun terugkeer in het dorp. Dit is een beslissende stap naar een beter begrip van de aard van deze vorm van verplaatsing. De retourmigratie belicht indirect, maar duidelijk het functioneren van een rurale maatschappij in volle transitie. Ze bevestigt de grote rol van de familiebanden in de levenscyclus.

### **Retourmigratie in het kader van sociale veranderingen**

Het beeld van het platteland in het verleden is aan het veranderen; de mythe van het onbeweeglijke dorp verdwijnt. De stereotiepe beelden stelden het platteland voor als verstarde en in zichzelf gekeerd, tot de gedwongen exodus naar de steden onder invloed van de Industriële Revolutie.<sup>13</sup> Recente studies heb-

---

13. Zie voor een kritische benadering Hochstadt, *Mobility*, vooral p. 20-21.

ben aangetoond dat er voordien al een belangrijke interne dynamiek bestond, met name op het Franse en Belgische platteland.<sup>14</sup> Na Abel Chatelain heeft Daniel Courgeau de nadruk gelegd op de intensivering van de seizoensmigraties, die soms maanden konden duren, en die als uitlaatklep functioneerden voor de arme plattelandsbevolking.<sup>15</sup> Het fenomeen van de wisselende migraties rond steden, dat al van in de achttiende eeuw werd gesignaleerd, kreeg een nieuwe omvang.<sup>16</sup> Het werk in de stad verscheen als een onmisbare economische hulpbron, maar zonder een breuk met het dorp. Deze banden slijten maar langzaam: zo hebben studies over Vlaamse seizoenarbeiders in Frankrijk aangetoond dat ze met het verstrijken van de jaren minder vaak terugkeerden.<sup>17</sup>

In het oosten van België is dit proces minder gradueel verlopen. Vóór de negentiende eeuw bestond een traditie van stedelijk-rurale migratie.<sup>18</sup> Maar de dynamische proto-industriële plattelandsregio's domineerden de archaïsche stedelijke structuren, en organiseerden de migratiestromen.<sup>19</sup> In de late achttiende en vroege negentiende eeuw veranderde een vroege, snelle en bijna perfecte Industriële Revolutie de situatie.<sup>20</sup> In 1799 huurden twee families in Verviers de Engelse ingenieur William Cockerill in. In 1803-1804 brachten ongeveer twintig industriële duizenden textielmachines op de markt, wat een toename van de ijzerproductie vereiste. Een beslissende transitie vond plaats in 1817 toen John Cockerill, de zoon van William, in Seraing (nabij Luik) een nieuwe soort ijzer- en staalindustrie creëerde gebaseerd op hoogovens aangedreven door cokes. De mechanisering dwong tot een snelle groei van de steenkoolwinning, die overvloedig aanwezig was in de ondergrond

14. Bijvoorbeeld S. Hochstadt, 'Migration in preindustrial Germany', in: *Central European History* 16 (1983) 195-224; P. Clark, D. Souden (eds.), *Migration and society in Early Modern England* (Totowa 1988); Rosental *Les Sentiers*; M. Neven, *Individus et familles : les dynamiques d'une société rurale. Le Pays de Herve dans la seconde moitié du XIXe siècle* (Genève 2003).

15. D. Courgeau, 'Etude sur la dynamique, l'évolution et les conséquences des migrations. t. 11: Trois siècles de mobilité spatiale en France', in: *Rapports et documents de sciences sociales* 81 (1982) 1-71; A. Chatelain, 'Les migrations temporaires françaises au XIXe siècle. Problèmes, méthodes, documentation', in: *Annales de démographie historique* (1967) 9-28.

16. J.P. Poussou, B. Lepetit, D. Courgeau, J. Dupâquier, 'Migrations et peuplement', in: *Histoire de la population française. Tome 3. De 1789 à 1914* (Paris 1988) 178.

17. M. Oris, 'Le poids des réseaux familiaux dans les migrations en Belgique orientale au 19<sup>e</sup> siècle. Peut-on quantifier?', in: E. Sonnino (ed.), *Life in town. Vivere in città* (Rome 2002); E. Ronse, *L'émigration saisonnière belge* (Gand 1913) 216-217.

18. M.P. Gutmann, 'How do urban and rural industrial populations grow? Migration and natural increase in Verviers and its hinterland?' in: *Historiens et populations. Liber Amicorum Etienne Hélin* (Louvain-la-Neuve 1991) 422.

19. M. Oris, 'L'histoire des migrations, une clé pour lire le temps long des bassins industriels', in: R. Leboutte, J.P. Lehnens (eds.), *Passé et avenir des bassins industriels en Europe* (Luxembourg 1995) 289-290.

20. P. Lebrun, *Essai sur la révolution industrielle en Belgique (1770-1847)* (Brussel 1981).

nabij Luik.<sup>21</sup> Hierdoor ontstonden twee grote industriële agglomeraties: een textielagglomeratie rond Verviers, en zware industrie rond Luik. Tussen 1800 en 1900 groeide het aandeel van de stedelijke bevolking in de provincie Luik van 20 tot meer dan 60 procent. Uiteraard had dit dubbel proces van economische en stedelijke groei een grote invloed op het platteland, vooral op het land van Herve.

Het land van Herve werd gekenmerkt wordt door drie aspecten. Allereerst was er een commerciële landbouw die gericht was op de veeteelt. Deze regio van kleine velden en hagen oriënteerde zich zeer vroeg op de export van melk, boter en kaas. De contacten met soms ver verwijderde steden en regio's waren talrijk en intens. Deze activiteiten zorgden dat de boeren, die het land niet meer bebouwden, tijd konden vrijmaken voor aanvullende werkzaamheden. Vanaf de zestiende eeuw groeide de thuisarbeid. De textielsector was de belangrijkste werkgever, maar ook de mijnbouw, de spijkermakerij en de wapenproductie waren belangrijk. De winstgevendende landbouw en de ontwikkeling van de proto-industrie stonden de kleine boeren toe om geleidelijk gronden te verwerven. Dit is duidelijk in tegenspraak met de algemene tendens van proletarisering van de rurale wereld die elders in Europa domineerde.<sup>22</sup> In het land van Herve bezat in het begin van de negentiende eeuw meer dan 80 procent van de boeren de grond die ze bewerkten, dankzij een langdurig spaarproces vanaf de zeventiende eeuw.<sup>23</sup>

The Pays de Herve seems thus to represent a case of protoindustrialisation that, rather than bringing about more proletarianisation or determining a dramatic rise in pauperism, as Mendels' hypothesis purports, instead allowed the peasantry to take advantage of this new source of income.<sup>24</sup>

In de loop van de negentiende eeuw was deze regio in transformatie. Aan de ene kant bracht de Industriële Revolutie de Hervese proto-industrie in gevaar. De streek ruraliseerde in enkele decennia, of zelfs jaren, en de thuisarbeid verdween.<sup>25</sup> Aan de andere kant, en hiermee verbonden, verloren de boeren de

21. B. Van der Hertten, M. Oris, J. Roegiers (eds.), *La Belgique industrielle en 1850. Deux cents images d'un monde nouveau* (Brussel 1995).

22. D. Devolder, 'Le modèle européen de mariage et l'évolution des structures agraires en Europe de l'Ouest du xve au xviiiè siècles', Paper gepresenteerd op de *Social science history association* (Forth Worth, 11-15 Nov. 1999).

23. P. Servais, 'Industries rurales et structures agraires: le cas de l'Entre-Vesdre-et-Meuse aux xviiiè et xixe siècles', in: *Belgisch tijdschrift voor Nieuwste Geschiedenis* 13 (1982) 191.

24. S. Patriarca, *Farmers, spinners, weavers and their families: protoindustry and the factory system in Charneux, Belgium, 1770-1870* (ongepubliceerd proefschrift, University of Texas at Austin, 1986) 14.

gronden die ze in twee en drie eeuwen hadden verworven.<sup>26</sup> In Charneux daalde het aandeel van de landeigenaars<sup>27</sup> in het dorp van 60 procent in 1800 naar minder dan 6 procent in 1862; in Clermont was de achteruitgang nog groter, omdat ze daalde van 78 procent naar nauwelijks 7 procent.<sup>28</sup> Een onmiddellijk gevolg van de veranderingen was massale migratie. Het land van Herve stootte zijn inwoners af en de steden Verviers en Luik trokken de migranten aan.<sup>29</sup> Pachters, die geen band hadden met een specifiek stuk land, waren mobieler dan de landeigenaars.<sup>30</sup> Tegelijk begon de zogenaamde ‘rurale exodus’ naar de industriële steden.<sup>31</sup>

## Migraties in de Belgische bevolkingsregisters

Ik baseer me op een databank van demografische gegevens samengesteld op basis van de bevolkingsregisters van drie Herveese gemeenten: Charneux, Clermont en Neufchâteau. Omdat ze al vaak werden geanalyseerd, zullen de Belgische bevolkingsregisters niet in detail worden beschreven.<sup>32</sup> Ik richt me op de vragen en problemen die verbonden zijn met de registratie van migra-

---

25. S. Patriarca schreef over Charneux, een specifiek dorp in het land van Herve: ‘From a century-long mixed economy combining dairy farming and textile domestic industry, it experienced at the beginning of the nineteenth century the impact of mechanization and a limited transition to the factory system. By the end of the nineteenth century, it had gone back to an agricultural economy’ (Patriarca, *Farmers*, 28).

26. Neven, *Individus*, 59-64.

27. In dit geval betekent landeigenaar een inwoner van het dorp.

28. Neven, *Individus*, 64, 83.

29. Zie voor de omvangrijke literatuur die migratie bekijkt in termen van *push* en *pull*: R.J. Kleiner et al., ‘International migration and internal migration: a comprehensive theoretical approach’, in: I.A. Glazier and L. De Rosa (eds.), *Migration across time and nations. Population mobility in historical contexts* (New York en Londen 1986) 306-308.

30. J.M. Moriceau, ‘Un système de protection sociale efficace: l'exemple des vieux fermiers de l'Ile-de-France (XVIIe-XIXe siècle)’, in: *Annales de démographie historique* (1985) 128; D. Langewiesche, F. Lenger, ‘Internal migration: persistence and mobility’, in: K.J. Bade (ed.), *Population, labour and migration in nineteenth and 20th century Germany* (New York 1987) 93.

31. Zie het derde deel van dit artikel en Neven, *Individus*, voor een gedetailleerde beschrijving.

32. E. Van de Walle, O. Blanc, ‘Registres de population et démographie: La Hulpe, 1846-1880’, in: *Population et famille* 3 (1975) 113-128; M.P. Gutmann, E. Van de Walle, ‘New sources for social and demographic history: the Belgian population registers’, in: *Social Science History* 2 (1978) 121-143; S.C. Watkins, J. Mc Carthy, ‘The female life cycle in a Belgian commune: La Hulpe, 1847-1866’, in: *Journal of family history* (1980) 167-179; R. Obotela, *Les recensements belges au XIXe siècle. Genèse d'une technique administrative et d'une source de démographie historique* (ongepubliceerd proefschrift, Universiteit van Luik 1982); G. Alter, *Family and the female life course. The women of Verviers, Belgium, 1849-1880* (Madison 1987) 25-62.

tie.<sup>33</sup> De eerste bevolkingsregisters werden in elke Belgische gemeente aangelegd op 16 oktober 1846, naar aanleiding van de eerste volkstelling. Deze registers bleven in gebruik tot de volgende volkstelling. Alle veranderingen in de tussenliggende periode werden er in opgeschreven. Mensen die stierven werden geschrapt uit het register, terwijl nieuwgeborenen werden toegevoegd onderaan het huishouden van hun ouders. Alle bewegingen van elk individu van en naar het dorp werden geregistreerd, en elke immigrant werd genoteerd in het register. Dit register werd gedurende tien jaar geactualiseerd tot de volgende volkstelling.<sup>34</sup> Deze nieuwe volkstelling werd neergeschreven in een nieuw register, dat open bleef tot de volgende volkstelling. Op basis van de bevolkingsregisters kennen we de achternaam, geboortedatum (of leeftijd), het beroep en de relatie met het gezinshoofd van elk individu dat zelfs gedurende een korte tijd in één van de drie dorpen leefde tussen 16 oktober 1846 en 31 december 1900. Naast geboorten, sterfte en migraties werden ook gegevens over huwelijken opgenomen, waaronder de huwelijksdatum en de naam van de echtgeno(o)t(e). Ten slotte werd ook de overgang naar een ander huishouden genoteerd, vooral na een huwelijk of overlijden van de partner, hoewel in dat laatste geval de precieze datum zelden werd gespecificeerd.

Om de retourmigranten te bestuderen, was het essentieel om diegenen te traceren die in de bestudeerde periode van 54 jaar hun dorp hadden verlaten en later terugkeerden. Omdat de analyse op langere termijn diende te gebeuren, moesten de verschillende registers gekoppeld worden om tot een continue en volledige waarneming van alle dorpsbewoners te komen. Deze links tussen de registers vormen een belangrijke bijdrage om een klassiek probleem van de bevolkingsregisters te benaderen, namelijk de onderregistratie van migratie. Voor Italië, waar bevolkingsregisters gebruikt werden vanaf de jaren zestig van de negentiende eeuw, is deze zwakheid van de bron benadrukt door demografen en historici.<sup>35</sup>

Dit is echter niet zo'n probleem, omdat we kunnen veronderstellen dat elk individu een datum van een eerste waarneming heeft (geboorte, immigratie, eerste volkstelling op 16 oktober 1846) en een datum van een laatste waarneming (dood, emigratie, einde van onze gegevens, dat wil zeggen 31 december 1900). Als een persoon het dorp niet verliet, moet hij in het volgende register voorkomen, tot een datum van een laatste waarneming kan worden vastge-

---

33. Zie voor Nederland: Marlou Schrover, 'Registratie van vreemdelingen in het bevolkingsregister (1850-1920)', in: Marlou Schrover (ed.), *Bronnen betreffende de registratie van vreemdelingen in Nederland in de negentiende en twintigste eeuw. Broncommentaren 5* (Den Haag 2002) 93-111.

34. In de negentiende eeuw werden zes volkstellingen georganiseerd: 1846 (16 oktober), 1856, 1866, 1880, 1890 en 1900 (31 december).

35. D.P. Hogan, D.I. Kertzer, 'Longitudinal approaches to migration in social history', in: *Historical methods* 18,1 (1985) 24.



steld. Iemand die in een register voorkomt, en niet meer opduikt in de volgende, maar niet stierf voor de volgende volkstelling, moet zijn geëmigreerd.

Hoewel door correspondentie tussen plaats van vertrek en van bestemming werd geprobeerd om het probleem van onderregistratie te ondervangen, migreerden toch 6,6 procent van de mensen uit één van de drie Hervese dorpen zonder dit te melden aan de administratie. In deze gevallen moesten we volgens deductie te werk gaan, en een chronologische periode vastleggen waarin de emigratie gebeurde. Iedereen die verdween kreeg een fictieve gebeurtenis toegewezen, die 'R' werd genoemd. Elk individueel geval werd bestudeerd om een minimumdatum vast te leggen (niemand kon het dorp verlaten voor zijn geboorte of immigratie) en een maximumdatum, die vaak overeenkwam met de volgende volkstelling, wanneer we weten dat een persoon niet geregistreerd werd in het dorp. In de meeste gevallen stonden andere gebeurtenissen binnen het huishouden toe om preciezere perioden vast te leggen. Dan werd *ad random* een datum gekozen tussen de *terminus a quo* en de *terminus ad quem* die voordien was gedefinieerd, uit een bestand dat alle emigraties registreerde in het gepaste register.

De databank bevat in totaal zo'n 252.897 persoonjaren die tussen deze twee data werden doorgebracht in de drie dorpen. Na dit lang en eentonig werk van het koppelen van data binnen een register of tussen registers (in het geval van huwelijk, verhuizing, weduwschap), werden 21.435 biografieën gereconstrueerd. Sommigen besloegen slechts enkele dagen, anderen 55 jaar.

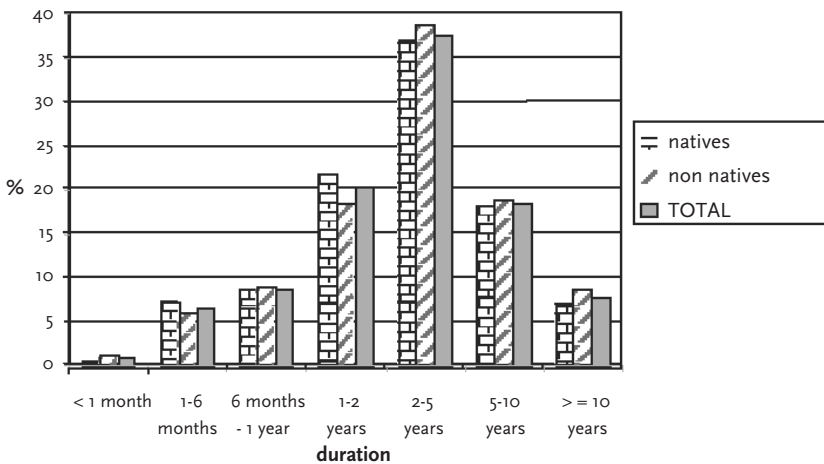
## De retourmigratie in het kader van de Hervese mobiliteit

*Transiency* is een uitdrukking die is uitgevonden door Noord-Amerikaanse historici om zowel instabiliteit als *turnover* te beschrijven. Etienne Hélin en Michel Oris hebben haar belang aangetoond voor de stedelijke en industriële bevolking in het Oosten van België in de loop van de negentiende eeuw.<sup>36</sup> Indien recent onderzoek de intense mobiliteit van rurale streken niet had onderstreept, zou het kunnen verbazen om zo'n groot verloop aan te treffen in een rurale regio als het land van Herve. Als we vertrouwen op de strikte beweging, dat wil zeggen op de som van het emigratie- en immigratiecijfer, gaat het om een jaarlijks gemiddelde van 9,2 procent van de bevolking tussen 1846 en 1900. Steve Hochstadt heeft voor 1821 de migratiecijfers vergeleken van verschillende types gemeenschappen in het district Düsseldorf. Hij vond een

---

36. E. Hélin, 'Aux confins de la démographie historique et de l'histoire sociale: mesurer les migrations', in: *Belgisch tijdschrift voor Nieuwste Geschiedenis*, 21, 3-4 (1990) 605-638; M. Oris, 'La transition de la mobilité au XIXe siècle. L'expérience de Huy-sur-Meuse (Belgique) entre 1847 et 1900', in: *Annales de démographie historique* (1993) 191-225.

migratie-intensiteit van 60 % in de landbouwzones, en slechts 28 % in de voorsteden gedomineerd door thuisnijverheid. Hij beklemtoont evenwel de toename van deze cijfers in de loop van de negentiende eeuw, met zelfs een verdubbeling in de rurale ruimten. Deze vergelijkingen tonen aan dat de cijfers voor het land van Herve vrij hoog waren, en overeenkwamen met die van andere rurale streken in Europa.<sup>37</sup> Theoretisch is de hele bevolking van de drie dorpen vernieuwd in nauwelijks tien jaar. Deze interpretatie verwaarloost echter twee elementen. Eerst en vooral bestaan de emigranten voornamelijk uit voormalige immigranten: in Charneux, Clermont en Neufchâteau emigreren diegenen die er niet geboren zijn 30 tot 104 procent vaker.<sup>38</sup> Dit is overigens een gegeven dat niet eigen is aan een streek gedomineerd door veeteelt.<sup>39</sup> Ten tweede houdt deze simplistische hypothese geen rekening met een mogelijke terugkeer naar het dorp.



FIGUUR 1. Terugkeer van migranten naar de duur van hun afwezigheid

37. Het is niet eenvoudig om strikt vergelijkbare aantallen te vinden. Steve Hochstadt analyseerde bijvoorbeeld bronnen die doorheen de tijd evolueerden, zodat een perfecte continuïteit van de data niet mogelijk was. Op dezelfde manier waren de districten die hij als ruraal beschreef voornamelijk landbouwdistricten, dat wil zeggen dat sommige kleine stedelijke of industriële centra er in konden liggen. De drie bestudeerde dorpen in het land van Herve waren uitsluitend ruraal.

38. Neven, *Individus*, 370.

39. Zie voor Limburg C. Capron, 'Une analyse statistique des migrations à partir d'un registre de population. Application au cas de Limbourg (Est de la Belgique), 1847-1866', in: D. Barjot, O. Faron, *Migrations*, 65-94. Zie voor Seraing, S. Pasleau, *Industries et populations: l'enchaînement des deux croissances à Seraing au XIXe siècle* (Genève 1998), en voor Huy, Oris 'La transition de la mobilité'.

Figuur 1 illustreert de verdeling van retourmigranten, naar de duur van hun afwezigheid. Het profiel van de inboorlingen en de nieuwkomers is vrijwel identiek, hoewel de eerstgenoemden iets eerder terugkeerden.<sup>40</sup> Migraties voor een korte periode zijn weinig talrijk (minder dan 8 procent), maar toch komen 16 procent van de retourmigranten terug binnen de 12 maanden na hun vertrek. In totaal verschijnt één derde van de retourmigranten binnen de twee jaar, en 37,7 procent tussen de twee en de vijf jaar na hun vertrek. Daarna vermindert de kans om terug te keren: 18,5 procent van de retourmigranten komen vijf à tien jaar na hun vertrek terug, en maar 7,7 procent van de individuen komt tien jaar na vertrek nog terug naar hun dorp. Vanuit een statistisch oogpunt is het wel zo dat de kans om een retourmigrant aan te treffen groter is wanneer hij één van de drie dorpen uit de steekproef verliet bij het begin van onze waarneming, in 1846, dan in 1897. Voor de twee peiljaren bekijken we de terugkeer immers maar tot 31 december 1900. In het eerste geval gaat het om een onderzoeksperiode van 54 jaar, in de tweede om maar drie jaar. Om deze vertekening te vermijden heb ik de gegevens niet opgenomen voor de latere jaren. In figuur 1 zijn de periodes van vijf en tien jaar niet opgenomen.

### Retourmigranten in de migratie ruimte: meerdere profielen

Tabel 1 geeft het overzicht weer van het 'Vrai Pays de Herve' in de migraties. Concreet gaan 40,7 procent van de afreizen in de richting van 18 andere gemeenten van het 'Vrai Pays de Herve'. Er komt er nog eens 21 procent bij, als we de rand rond het land van Herve toevoegen, de gemengde dorpen aan de rand van de regio die wel enkele economische, sociale en geografische karakteristieken van de streek vertonen, maar waarvan de echt Hervese trekken minder uitgesproken zijn (veeteelt, een economie gericht op zuivelproductie). Van alle migranten verlaat 16 procent het hart van de vetweide regio om naar een ander rurale streek te trekken en ongeveer een vijfde kiest voor een stedelijke of industriële zone als bestemming. De beroemde 'rurale exodus' vertegenwoordigt slechts een klein deel van de plattelandsmobiliteit. De tweede kolom van de tabel toont de specificiteit van de retourmigranten in het meer algemene profiel. Zij bestaan vooral uit emigranten uit het 'Vrai Pays de Herve' (55,6 procent). Daarom zijn de emigranten uit de stad in verhouding minder talrijk (14,4 procent), net als die van andere rurale zones en van de rand van de Hervese regio (29,7 procent).

---

40. Inboorlingen zijn de personen die geboren waren in een van de 19 plaatsen in het zogenaamde 'Vrai Pays de Herve', waaronder onze steekproef dorpen Charneux, Clermont and Neufchâteau. Zie voor een definitie van de grenzen van de Hervese regio Neven, *Individus*, 48-52.

**TABEL 1.** Bestemming van emigranten en retourmigranten vergeleken

	N		Procent	
	Emigranten	Retourmigranten	Emigranten	Retourmigranten
“Vrai Pays de Herve”	5736	857	40,7	55,6
Randgebieden van “Pays de Herve”	2980	257	21,1	16,7
Andere plattelandsgebieden	2199	201	15,6	13,0
Luik (stedelijk en industrieel)	1007	60	7,1	3,9
Verviers (stedelijk en industrieel)	1768	140	12,5	9,1
Andere stedelijke en industriële streken	174	22	1,2	1,4
Onbekend	232	5	1,6	0,3
Totaal	14096	1542	100,0	100,0

**TABEL 2.** De retourmigranten naar het plaats van bestemming (bij vertrek) en naar hun plaats van herkomst (bij terugkeer) in procenten

Plaats van bestemming	Plaats van herkomst								N
	‘Vrai Pays de Herve’		Platteland		Stedelijk-industrieel		Onbekend		
	Zelfde plaats	Andere plaats	Zelfde plaats	Andere plaats	Zelfde plaats	Andere plaats	Zelfde plaats	Andere plaats	
‘Vrai Pays de Herve’	77,2	5,6	0	15,3	0	1,4	0	0,5	857
Platteland	0	23,1	49,1	22,1	0	5,7	0	0	458
Stedelijk-industrieel	0	4,5	0	18,5	65,3	11,7	0	0	222
Onbekend	0	20,0	0	0	0	0	80,0	0	5

Tabel 2 verfijnt ons begrip van de migratiebewegingen, omdat ze de plaats van bestemming bij het vertrek van de retourmigranten afzet tegen de plaats vanwaar ze terugkomen. Als de regio's van bestemming en van vertrek identiek zijn, maken we een onderscheid tussen die gevallen waarin de plaats niet veranderd is, en die waarin de retourmigrant ook in een andere gemeente heeft gewoond. Hieruit blijkt dat de terugkeermigrant in de meeste gevallen uit dezelfde streek terugkomt, wat ook de bestemming geweest was. Deze tendens is het duidelijkst bij diegenen die vertrokken naar het ‘Vrai Pays de Herve’: bijna 83 procent van hen komen terug uit deze streek. Bij het overgrote deel van deze gevallen (93 procent), is de gemeente van waar ze komen dezelfde als die naar waar ze vertrokken waren. De stabiliteit van de ‘stedelijke’ migranten was iets zwakker: meer dan een vijfde had een etappe achter de rug in een andere rurale zone, en bijna 12 procent was al van woonplaats veranderd voor terug te komen naar het land van Herve (hoewel ze in een industriële regio bleven). Van degenen die vertrokken naar het naburige platteland

had 23 procent een tussenstop gemaakt in het 'Vrai Pays de Herve' voordat ze terugkeerden naar Charneux, Clemfont of Neufchâteau. Toch hadden weinigen onder hen een omweg gemaakt langs een stedelijke of industriële zone.

Gezien de zeer sterke stedelijke groei in oostelijk België in deze periode is het erg verrassend om een rurale wereld te zien met een interne dynamiek die duidelijk de aantrekkingskracht van de stad oversteeg. Deze waarneming bevestigt de noodzakelijkheid van een 'rethinking of human mobility', waarmee Leslie Page Moch begonnen is: 'although migrants contributed to city growth and remained important to urban populations, then, such movement was only a partial manifestation of much greater mobility'.<sup>41</sup> Het land van Herve in de tweede helft van de negentiende eeuw illustreert perfect dat dit systeem van cirkelmigratie ook, en vooral, op het platteland bestond.<sup>42</sup>

### Een geselecteerde populatie?

De bronnen bieden de mogelijkheid om de retourmigratie in de levensloop te bestuderen. Ze belichten de evolutie van de risico's in functie van de leeftijd van de betrokken individuen. De populatie die mogelijk zou kunnen terugkomen bestaat uit alle individuen die de drie dorpen hebben verlaten tussen 1846 en 1900. Elke retourmigrant wordt in verband gebracht met de populatie van de emigranten uit de overeenkomende leeftijdscategorie. Natuurlijk verouderen individuen tussen hun vertrek en hun terugkeer naar het dorp. Om dit probleem op te lossen, hebben we alle migranten verouderd met de gemiddelde afwezigheid van de retourmigranten. Concreet hebben we 2,26 jaar toegevoegd aan de hele referentiepopulatie in de levenstafels die na vijf jaar werden gecensureerd, en 3,32 jaar voor de levenstafels gecensureerd na 10 jaar.

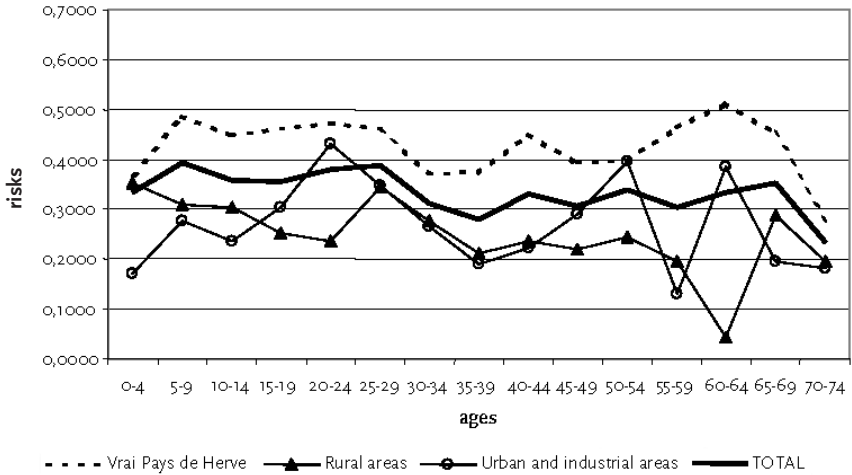
Als we alle retourmigranten bekijken, is het risico om binnen de vijf jaar terug te keren het grootst tussen de 20 en de 29 (met uitzondering van de kinderjaren), omdat dit stijgt tot 38 à 39 procent.<sup>43</sup> Vervolgens blijft het risico zeer constant. Met uitzondering van een minimumniveau tussen de 35 en de 39 jaar (een terugkeer van slechts 28 procent), blijft het niveau boven de 30 procent tot 69 jaar. Slechts vanaf 70 jaar verminderen de kansen sterk om terug te keren. Dit zou een afwijking kunnen zijn door de mortaliteit.<sup>44</sup> Globaal vormen de retourmigraties een belangrijk bestanddeel van de intense rurale *transiency*.

---

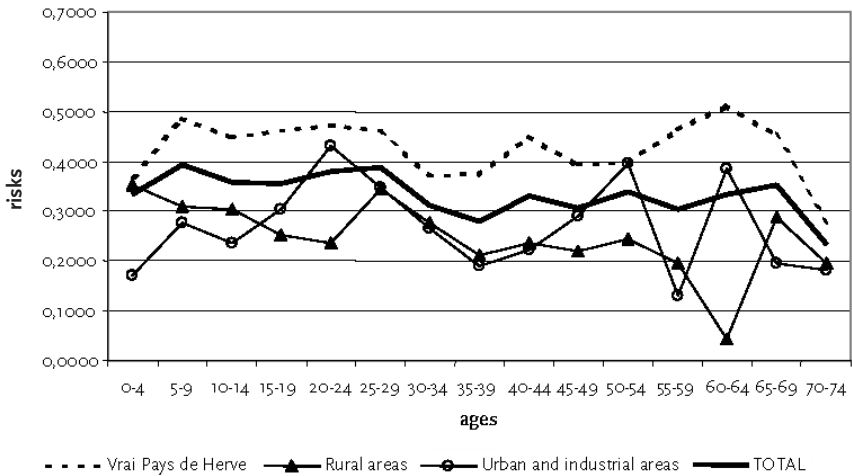
41. Moch, *Moving Europeans*, 20 en 159.

42. Zie voor een ander Europees voorbeeld van rurale circel-migratie Dribe, 'Household and family aspects'.

43. Ik ontwikkel in dit artikel ook de resultaten voor retourmigranten binnen de vijf jaar. Figuur 2 toont aan dat de resultaten na 10 jaar sterk gelijkaardig waren, behalve dat er een verwachte hogere terugkeer kans bestond.



FIGUUR 2A. Kans op retourmigratie binnen 5 jaar



FIGUUR 2B. Kans op retourmigratie binnen 10 jaar

44. Er bestaat een vertekening in de constructie van de levens van retourmigranten omdat verschillende emigranten niet terugkeerden omdat ze stierven. Normaal zouden deze moeten worden uitgesloten van de risicopopulatie, maar we weten natuurlijk niet hoeveel van de emigranten stierven of wanneer. Het zou mogelijk zijn om een mortaliteitscijfer toe te passen op de risicopopulatie om deze vertekening te controleren, maar in het negentiende eeuwse Oost-België bestonden grote verschillen, in het bijzonder een kloof van tien jaar in levensverwachting tussen rurale en stedelijk-industriële populaties, M. Neven, 'Epidemiology of town and countryside. Mortality and causes of death in East Belgium, 1850-1910', in: *Belgisch tijdschrift voor nieuwste geschiedenis* 27, (1997) 39-82. Het zou dus gevaarlijker kunnen zijn om te werken met onzekere correcties dan met de vertekening.

Deze curve verbergt evenwel ongelijkheden, vooral met betrekking tot de bestemming van de emigranten, zoals al kon worden voorspeld op basis van de hierboven reeds gepresenteerde resultaten. Figuur 2 bewijst de grotere risico's om terug te keren bij diegenen die aan micro-mobiliteit deden: zij die hun dorp verlieten voor een naburige gemeente, maar die in dezelfde sociaal-economische omgeving bleven. Bij vier op tien emigranten die er voor kozen om in het 'Vrai Pays de Herve' te blijven, stijgt de retourmigratie quotiënt concreet tot 42 procent. De kans op een terugkeer was zeer groot tussen de vijf en 29 jaar (45 tot 49 procent), maar dit daalde licht bij de dertigers (ongeveer 37 procent kans om terug te keren binnen de vijf jaar), en vervolgens steeg het opnieuw. Omgekeerd blijkt dat degenen die voor een verder gelegen bestemming kozen, of minstens voor een verandering in het sociaal en economisch landschap, meer hun bruggen achter zich hebben verbrand. Gemiddeld kwam slechts één migrant op vier terug binnen de vijf jaar, als hij had gekozen voor een stad of een andere rurale zone dan het 'Vrai Pays de Herve'. Daar eindigt wel de vergelijking tussen de emigranten naar de Belgische steden of het platteland: zij vertonen tamelijk verschillende retourmigratieprofielen naargelang de leeftijds categorie.

Zij die het land van Herve verlieten voor de stad in hun kinderjaren hadden een heel kleine kans om terug te keren. Maar als deze migratie plaatsvond aan het einde van de adolescentie, bleek hun kans vrij hoog om terug te keren tussen hun 20 en 24 jaar (43 procent). Vervolgens daalde dit, om een nieuwe top te bereiken tussen de 50 en 54 jaar (40 procent). De eerste fase is relatief gemakkelijk te verklaren: het gaat om jonge mensen verwickeld in de *life-cycle servanthood*. Dit proces had zeker niet dezelfde omvang als in sommige Noord-Europese landen, – vooral Zweden en Groot-Britannië –<sup>45</sup> maar de bronnen over de retourmigratie wijzen toch op het bestaan van dit fenomeen. Jonge mensen verlieten het gezin van hun ouders voor een specifieke periode om werk te zoeken in de naburige industriële centra, en keerden daarna naar huis terug. Het is echter moeilijker om de terugkeer van stedelingen van 50 à 54 jaar te verklaren. Omgekeerd laat figuur twee zien dat zij die andere rurale zones verlieten dan het land van Herve, niet meer kans hadden om terug te keren. De curve van de immigratiequotienten is veel regelmatig. De individuen betrokken in de *life-cycle servanthood* vertrokken naar de stad, en niet naar het platteland, dat al gebukt gingen onder een overschot aan arbeidskracht. Globaal verschijnen er twee types emigratie uit de analyse. Aan de ene

---

45. M. Dribe, *Rural youth migration from a household perspective: a study of the age at leaving home in Scania, Sweden 1829-1870* (Lund 1997); M. Dribe, *Leaving home in a peasant society. Economic fluctuations, household dynamics and youth migration in Southern Sweden, 1829-1866* (Lund 2000); K. Schürer, 'Leaving home in England and Wales 1850-1920', in: *ESF Workshop. The leavers and stayers in the household in Eurasian societies* (The Hague, June 18-20 1999).

kant is er het vertrek van individuen naar een milieu dat zowel geografisch, economisch en sociaal dichtbij licht. Dit gaat om micro-mobiliteit, met op om het even welke leeftijd een grote kans om terug te keren naar het dorp dat men had verlaten. Aan de andere kant wordt een tweede type migratie gekarakteriseerd door een veel duidelijkere breuk. Deze uit zich zowel in de plaats van bestemming (een economisch ander milieu), en een minder waarschijnlijke terugkeer. In deze context getuigt de migratie naar stedelijke centra van een proces dat weinig voorkwam in de regio: *life-cycle servanthood*. De bronnen tonen dus een ander gedrag van individuen naargelang hun leeftijd en de plaats waarnaar ze migreerden. Maar om het portret van de retourmigranten preciezer te schetsen, is een multivariate analyse onmisbaar.

### **Rurale roots: een *event-history* benadering van retourmigratie**

Een *event history analysis* toegepast op immigratie is theoretisch onhaalbaar, omdat we de populatie niet kunnen bepalen die mogelijk een bepaalde plaats zou verlaten om in Charneux, Clermont of Neufchâteau aan te komen: 'il est impossible de traiter le risque d'accueillir puisqu'on ne connaît l'immigré qu'au moment de son entrée'.<sup>46</sup> Alle bewoners van het land van Herve, alle Walen, zelf in mindere mate alle Belgen of vreemdelingen zijn potentiële immigranten! Vanuit dit standpunt is het geval van de retourmigratie uniek, omdat de risico-populatie bekend is: enkel diegenen die waren vertrokken, kunnen terugkeren, en dankzij de bevolkingsregisters kennen we de karakteristieken van de emigranten toen ze vertrokken.

We hebben dus een database gevormd met alle personen die in de bestudeerde periode één van de drie dorpen van de Hervese steekproef hadden verlaten. Deze 144.069 individuen vormen de populatie die het risico lopen om terug te keren. Ondanks alles moeten we bij deze aanpak twee beperkingen erkennen. Allereerst kunnen we niet alle retourmigranten kennen, maar dit heeft geen gevolgen voor de resultaten. Mogelijk hadden bepaalde nieuwkomers van na 1846 al in het dorp gewoond, voor het begin van de bevolkingsregisters. We beperken ons tot de personen waarvan we een vertrek hebben kunnen vaststellen, en vervolgens hun eventuele terugkeer. De tweede beperking is belangrijker. De kansen om terug te keren worden voorspeld op basis van de karakteristieken van de individuen, hun familie en hun huishouden op het moment van hun vertrek. Het is niet mogelijk om deze karakteristieken te bekijken bij hun terugkeer, omdat deze enkel betrekking hebben op degenen die terugkwamen, en ze daarom niet kunnen worden afgezet tegen diegenen die niet teruggekeerd waren. We moeten ook opmerken dat twee modellen

---

<sup>46</sup>. Capron, 'Une analyse statistique', 78.



getest zijn: in het eerste werden emigranten bekeken gedurende een periode van vijf jaar na hun vertrek, in het tweede werd er gecensureerd op tien jaar.<sup>47</sup>

We zullen niet uitweiden over het belang van de *event history analysis*, en vooral over de Cox-regressie, om de levenscyclus te begrijpen. Vele auteurs hebben hier artikelen en boeken aan gewijd.<sup>48</sup> Kort gezegd laat multivariate analyse toe om een reeks hypothesen te testen en na te gaan welke variabelen de keuzes van een individu in een gegeven context bepalen. In dit geval willen we kijken of bepaalde karakteristieken van de emigrant(e) op het moment van zijn of haar vertrek toelaten om de kansen op zijn of haar terugkeer in het dorp te voorspellen. Het driedimensionale model dat we hier gebruiken beschouwt een reeks individuele gegevens, familiedeterminanten en een aantal gemeenschapsdata, zoals regionale prijsreeksen.

Er zijn vier individuele variabelen (zie tabel 3): leeftijd, sekse, burgerlijke stand en geboorteplaats. De leeftijd speelt slechts een beperkte en voor de hand liggende rol: oudere personen lopen minder risico om terug te keren naar de plaats die ze hebben verlaten. Dit resultaat is al te zien in tabel 3, maar is statistisch niet significant. Dit resultaat wordt duidelijker als we hetzelfde model censureren na tien jaar.<sup>49</sup> De sekse is geen variabele die leidt tot ongelijkheden, want vrouwen lopen hetzelfde risico als mannen om een retourmigratie te ondernemen. Dit is een constante in het land van Herve: een vroegere studie heeft al aangetoond dat sekse geen grote verschillen creëert, ondanks een sterke selectie van individuen en families. Mannen en vrouwen hebben dezelfde kansen om te huwen, om hun ouders te verlaten, celibatair te blijven of om hun dorp te verlaten. Om de analyse te vervolledigen, heb ik geprobeerd het model te testen op vrouwen en mannen apart, om zo eventueel een verschillende causaliteit te kunnen zien, maar het resultaat was niet overtuigender. De burgerlijke stand ligt evenmin aan de basis van verschillen tussen individuen: gehuwden, celibatairen, weduwen of weduwnaars lopen gelijkaardige risico's om binnen de vijf of tien jaar terug te keren.

---

47. Door het corrigeren is het aantal geobserveerde emigranten variabel: tussen 1846 en 1900 hebben 14.096 emigranten Charneux, Clermont of Neufchâteau verlaten. Als we er voor kiezen om ze te onderzoeken voor een periode van vijf jaar, kunnen enkel diegenen die voor 1896 zijn weggetrokken worden meegeteld, of 12.811 personen. Als we de censuur op 10 jaar leggen, wordt het aantal emigranten beperkt tot 11.441.

48. G. Alter, 'L'event history analysis en démographie historique. Difficultés et perspectives', in: *Annales de démographie historique* 2 (1998) 25-35; P. Bocquier, *L'analyse des enquêtes biographiques à l'aide du logiciel STATA* (Paris 1996); en het derde deel van D. Reher and R. Schofield, *Old and new methods in historical demography* (Oxford 1993).

49. We kozen er voor om deze tabel niet te publiceren, omdat hij overlapt met de tabel van de retourmigranten gecorrigeerd op vijf jaar. Maar de verschillen tussen de twee tabellen worden vermeld.

**TABEL 3.** *Cox proportional hazard estimates (relatieve risico) op retourmigratie (gecorrigeerd voor 5 jaar)*

Variabels	Relatieve risico	P> z
<b>Leeftijd (ref.: 25-34)</b>	I	
0 - 14	1,078	0,527
15 - 24	0,982	0,868
35 - 54	0,914	0,380
> = 55	0,821	0,208
<b>Geslacht (ref.: man)</b>	I	
vrouw	1,063	0,332
<b>Huwelijkse staat (ref. : ongehuwd)</b>	I	
gehuwd	0,990	0,925
Weduwe / weduwnaar	0,933	0,756
<b>Geboorteplaats (ref. : Vrai Pays de Herve)</b>	I	
Andere plaatsen	0,750	0,001
Logarithme omvang huishouden	1,164	0,027
Patroniem	1,167	0,000
<b>Type migratie (ref.:familie migratie)</b>	I	
Uit ouderlijk huis	1,491	0,001
alleengaand	0,927	0,656
groepsmigratie	1,354	0,003
<b>Beroep hoofd huishouden (ref. : boer)</b>	I	
geen	1,617	0,000
dagloner	1,990	0,000
textielarbeider	1,439	0,000
ambacht	1,920	0,000
Lagere bourgeoisie en hoger	1,338	0,018
<b>bestemming (ref. : Vrai Pays de Herve)</b>	I	
platteland	0,597	0,000
verstedelijkt en industrieel	0,573	0,000
onbekend	0,536	0,380
<b>dorp (ref. : Charneux)</b>	I	
Clermont	1,052	0,461
Neufchat	1,090	0,351
boterprijs index	1,000	0,745
Kosten levensonderhoud index	1,003	0,525
<b>Periode (ref.: 1873-1890)</b>	I	
1846 - 1872	0,711	0,000
1891 - 1900	1,062	0,568

dik = significant op 0.05

Van alle individuele variabelen vormt alleen de geboorteplaats een determinerende factor, wat duidelijk de eerdere resultaten bevestigt. De emigranten die geboren waren buiten het 'Vrai Pays de Herve' liepen 25 procent minder kans om na hun vertrek binnen de vijf jaar terug te keren. Dit toont aan dat de verankering van de autochtonen dubbel werkt: enerzijds liepen zij minder kans om te emigreren, anderzijds hadden ze meer kans om terug te keren, als ze vertrokken.

De familiale determinanten van retourmigranten kunnen worden gezien aan de hand van twee types variabelen: enerzijds het aantal verwanten binnen en buiten het gezin, anderzijds de sociaal-economische situatie van de huishoudens van de emigranten. De analyse van de omvang van het gezin op het moment van vertrek bevestigt het idee dat de verankering vooral familiaal van aard was. De risico's om terug te keren waren groter als de samenwonende cel omvangrijker was. Dit betekent dat emigranten met veel verwanten in het dorp van herkomst meer kans liepen om terug te keren. De resultaten van een analyse van de familienamen bevestigt deze interpretatie. De indicator van de familienamen die we hier gebruiken is opgesteld door C. Capron en is in detail besproken in vroegere studies.<sup>50</sup> Ze berust op het simplistische principe dat personen met dezelfde achternaam tot dezelfde familie behoren. Het aantal familienamen is eerst beperkt, om de val van de spellingvarianten te vermijden, die het onderzoek zou kunnen misvormen. Door het linken van de individuen tussen verschillende volkstellingen, en tussen verschillende huishoudens binnen één register, konden we komen tot een woordenboek van de varianten van eenzelfde achternaam. Vanzelfsprekend kent deze indicator twee zwakheden. Ten eerste is de hypothese dat één gemeenschappelijke voorvader zijn naam gaf niet verifieerbaar. Ten tweede behoorde het land van Herve tot een patrilineair systeem, wat betekent dat kinderen de naam van de vader erfd. Daarom is het onderzoek naar gewone achternamen minder efficiënt voor vrouwen, omdat deze het gewicht van de (zelfs directe) nakomelingen weglaat.

Ondanks zijn grove trekken, heeft deze indicator de verdienste om een snel totaalbeeld te bieden van de potentiële familie van elk individu in zijn dorp. Hij beperkt de familie ook niet tot de samenwonende groep, maar overstijgt het kader van het huishouden om ook te kijken naar verdere verwanten. Een gedetailleerde studie naar de dorpen in het land van Herve heeft aangetoond dat de familienamennetwerken niet groot waren, omdat gemiddeld slechts 12 tot 14 mensen dezelfde familienaam deelden.<sup>51</sup> In deze omstandig-

50. C. Capron, 'Essai de reconstruction automatique des parentés à partir du registre de population Belge', in: *Revue informatique et statistique dans les sciences humaines* 34, 1-4 (1998) 9-49; Neven, *Individus*, 202-206.

51. Neven, *Individus*, 203.

heden was de kans klein dat ze geen familie waren. Ten slotte was de verkla- rende kracht van de familienamen indicator zowel een indirect en duidelijk teken van zijn waarde. Het multi-variabel model toonde aan dat individuen met een groter potentieel familienetwerk de meeste kans maakten om binnen de vijf jaar terug te keren.<sup>52</sup>

Het type migratie is strikt gezien geen familiale variabele, maar is veeleer op de grens van het individu en de familie te situeren. In dit model gaan we er van uit dat de inwoners van het land van Herve vier soorten migratie konden ondernemen. Allereerst konden ze met hun gezin vertrekken, dat wil zeggen met minstens één van hun ouders. Ten tweede konden ze alleen vertrekken, terwijl hun ouders ter plaatse bleven (*leaving home*). Ten derde was er de solitaire migratie van degenen die niet bij hun ouders leefden. Het gaat dan vooral om dagloners of huispersoneel die geen familieband hadden met de leden van hun huishouden. Ten slotte bestond er ook groepsmigratie, met broers, zussen of vrienden, waarbij hun ouders niet betrokken waren. Eens te meer dringen dezelfde resultaten zich op. In deze maatschappij die onder grote druk stond, hadden sommige individuen sterke wortels in de dorpsge- meenschap. Mensen die hun ouders verlieten hadden 49 procent meer kans om binnen de vijf jaar terug te keren dan diegenen die met de hele familie uit het dorp trokken. Dit is een groot verschil. Dezelfde trek bestond ook, maar minder nadrukkelijk, voor zij die als groep vertrokken. Het is duidelijk dat wanneer een huishouden in zijn geheel vertrekt, de kans kleiner wordt dat een van haar leden later terugkomt. Daarentegen vergrootte de waarschijnlijk- heid om terug te keren, als er banden met de ouders bleven.

Indien we de sociaal-economische trekken van het huishouden bekijken, zien we dat het socio-professioneel statuut van het gezinshoofd ook aan de basis lag van diepgaande verschillen in de retourmigratie. Zo hebben alle an- dere groepen zonder uitzondering meer kans om terug te komen dan de boe- ren, die nochtans de meerderheid uitmaakte van deze rurale maatschappij. De boeren in deze streek vormden een heel karakteristieke sociale groep: zo is hun endogamie het grootste. Hun geprivilegieerde positie komt naar voren in twee belangrijke trekken. Enerzijds kenden zij de beste kansen om een huwe- lijk te sluiten in deze sterk Malthusiaanse regio, anderzijds was hun veran- kering in het land van Herve het grootst, en was hun mobiliteit beperkt. Deze privileges werden echter betaald met een zeer sterke selectie en zelfcontrole

---

52. Merk op dat dit een variabele in categorieën is. We verdeelden deze variabele in zes klas- sen (geen gemeenschappelijke familienaam in het dorp; 1-4 personen; 5-9 personen; 10-19 personen; 20-49 personen; 50 personen en meer). Deze typologie maakt een kleiner con- trast mogelijk tussen diegenen met een heel klein familienetwerk en diegenen die konden rekenen op talrijke verwanten. We gaan er van uit dat de aankomst van één verwante belangrijker gevolgen had voor een totaal geïsoleerde inwoner, dan voor een individu die al op 35 verwanten kon rekenen.

(late huwelijken, beperkt aantal onwettige geboorten, een sterk seizoensgebonden huwelijkspatroon). In deze context zijn de resultaten van de *event history analysis* coherent: de immigratie maakt deel uit van een selectieproces, en zij die gedwongen werden om te vertrekken, hadden nog maar weinig mogelijkheden om terug te keren.

Een aantal gemeenschapsvariabelen zijn in het model opgenomen om verschillende algemene regionale elementen te controleren. Eerst werd een onderscheid gemaakt tussen Charneux, Clermont en Neufchâteau om de homogeniteit van de Hervese steekproef te testen, maar dit leidde niet tot significante verschillen. De bronnen toonden belangrijke verschillen aan in het gedrag van individuen die kozen voor een dichtbij gelegen sociaal-economisch milieu of niet. De multivariate analyse bevestigt en nuanceert deze resultaten. In vergelijking met degenen die naar het 'Vrai Pays de Herve' migreerden, hadden stedelijke emigranten 43 procent minder kans om terug te keren. Ook zij die naar een 'veraf' gelegen platteland waren geëmigreerd, hadden ongeveer 40 procent minder kans om terug te keren.

Bengtsson heeft aangetoond dat het mogelijk is om tijdsreeksen te integreren in een multivariate studie van de levensloop, om de gevoeligheid van individuele gedragingen voor economische variaties op de korte termijn te meten.<sup>53</sup> We hebben twee prijsreeksen geïntroduceerd om te kijken of de personen die het land van Herve verlieten in een economisch minder gunstige situatie (hoge kosten van levensonderhoud en lage boterprijzen) een specifiek profiel hadden. Voor de emigranten tijdens een periode van vijf jaar kon geen specifiek profiel worden vastgesteld. De duur tussen vertrek en terugkeer kan hiervoor verantwoordelijk zijn geweest. Deze analyse moet waarschijnlijk worden verfijnd.

Drie chronologische periodes, die overeenkomen met drie fasen van structurele verandering, werden eveneens geïntroduceerd in het model. Tot 1872 was de economische situatie redelijk welvarend, zelfs wanneer de sociale toestand moeilijker was (weinig mogelijkheden om een huishouden te vestigen, dus weinig huwelijken). Tussen 1873 en 1890 werd heel België getroffen door een diepe economische crisis, vooral door een graancrisis. Het land van Herve bleef grotendeels gespaard, omdat de landbouw er al sterk gericht was op melkproducten, maar toch onderging de streek er de weerslag van. Ten slotte kwam het laatste decennium overeen met de intensivering van de migratie en met het echte begin van de massale ontvolking van de graslandstreek.

---

53. T. Bengtsson, 'Combined time-series and life-event analysis: the impact of economic fluctuations and air temperature on adult mortality by sex and occupation in a Swedish mining parish, 1757-1850', in: D. Reher and R. Schofield (eds.), *Old and new methods in historical demography* (Oxford 1993) 239-256.

Tabel 3 toont aan dat de individuen die tijdens de meest welvarende periode vertrokken waren de minste neiging hadden om terug te keren. A-priori lijkt dit resultaat wat paradoxaal, maar het zou kunnen worden verklaard door de welvaart van dichtbij gelegen industriële centra of zelfs van naburige dorpen. Terwijl er door de ruralisering weinig werk was in het land van Herve, waren de dichtbij gelegen industriële steden Luik en Verviers in volle expansie. De personen die ‘gedwongen’ waren om hun Herves dorp te verlaten vonden een gunstigere situatie in de steden, of op zijn minst een vergelijkbare, als ze naar een ander Belgisch plattelandsdistrict trokken. We moeten echter opmerken dat de emigratie het minst belangrijk was tijdens de eerste periode: de inwoners van het land van Herve vertrokken minder, maar als ze het deden was het wel meer definitief. Na 1873 daarentegen lijkt het land van Herve een licht geprivilegieerde regio in de Belgische context. Hoewel mogelijkheden om een huishouden te vestigen nog steeds beperkt waren, vond men elders niet noodzakelijk iets beters. Gezien de eerder beschreven verankeringsfenomenen en de sterke familiale solidariteit in deze regio, kunnen we ons voorstellen dat de emigranten die zich elders niet op een bevredigende manier konden vestigen de neiging hadden om hun toevlucht te nemen tot hun verwanten die in de streek waren gebleven.

Een tweede hypothese bestaat erin dat de crisis van de proto-industrie, die vooral werd gevoeld in het begin van de negentiende eeuw, een geleidelijke selectie teweegbracht in het land van Herve: de zwaksten vertrokken het eerst en hadden niet noodzakelijk de wil om terug te keren. Tegen 1870 waren de mensen die overbleven diegenen die sterk aan hun streek gehecht waren. Als deze door een sociaal-economische conjunctuur gedwongen waren om te emigreren, probeerden ze met alle mogelijke middelen terug te komen.

Er is nog een derde hypothese, die de eerdere geenszins uitsluit. De toename van de terugkeer in het laatste kwart van de negentiende eeuw zou verbonden zijn met de nieuwe communicatiemiddelen die de verhouding tussen stad en platteland in België radicaal veranderden. De spoorwegen deden hun intrede in het land van Herve tussen 1872 en 1879, en vanaf dan was deze graslandregio direct verbonden met twee grote industriële centra Verviers en Luik. Daarbij voerde de katholieke regering een subsidiepolitiek voor goedkope abonnementen voor de arbeiders. Tegelijk ging de instorting van de proto-industrie gepaard met een ontwikkeling van de ambachtelijke nijverheden en van de bouwsector. Dit is een fenomeen dat vaker wordt aangetroffen: de expansie van de steden was verbonden met de reconversie van rurale arbeiders naar grote infrastructuurwerken en de bouw.<sup>54</sup> De hypothese stelt dat

---

54. M. Laffut, *Les chemins de fer belges (1830-1913). Genèse du réseau et présentation critique des données statistiques* (1984) 434, 564-581; E. Mahaim, *Les abonnements d'ouvriers sur les lignes de chemins de fer et leurs effets sociaux* (Brussel-Leipzig 1910) 86, 143 en annex 11.

sommige rurale arbeiders het Hervese platteland verlieten om in stedelijke centra te gaan werken. Omdat ze verplicht waren om van het ene bouwwerf naar de andere te trekken, kozen ze om terug te keren naar het gezondere platteland, waar het gemakkelijker was om te leven.

### **Van statistische modellen naar het echte leven: een concreet voorbeeld**

Dit soort analyse, die gebaseerd is op verfijnde statistische modellen, kan misschien te kwantitatief of te ver verwijderd van de levensloop van de bewoners van het land van Herve overkomen. Toch is het invoegen van kwalitatieve data riskant in dit soort analyse. Scholliers en Van den Eeckhout hebben de risico's benadrukt die hiermee verbonden zijn. Er bestaat een grote kloof tussen micro-analyse – de biografie van een individu in de klassieke betekenis van het woord – en *event history analysis*. Dit laatste is een statistische analyse van kwantificeerbare risico's bij een populatie, waarvan de resultaten toegevoegd worden met een significantiecoëfficiënt. Zoals Courgeau en Lelièvre in hun inleiding schreven, is dit een humanistische benadering, aangezien deze werkt met waarschijnlijkheden, niet met een strikt determinisme. Geboren worden in het land van Herve leidt niet systematisch tot terugkeer na emigratie, maar het risico is wel 25 procent hoger. De diversiteit van menselijke bestemmingen of levenslopen wordt helemaal niet ontkend, of zelfs maar verzacht.

Toch kan het kwantitatieve karakter van de analyse ver verwijderd van het echte leven lijken. Het illustreren van *event history analysis* aan de hand van een biografie loopt het risico om de verdeling van gedragingen te ontkenen, om differentiële demografie te vergeten – wat de kern van de methode is – en om terug te vallen op een 'gemiddeld individu', die een kunstmatige en onmenselijke samenvatting van de anderen zou zijn.<sup>55</sup> Toch wil ik proberen om aan de hand van een voorbeeld uit de bevolkingsregisters van Charneux een grote familie te volgen, waarvan de grote meerderheid van de kinderen emigreerde toen ze volwassen werden. Dit is geen typisch voorbeeld, maar veeleer één geval uit vele anderen.

In de volkstelling van 1846 vinden we een gezin dat bestond uit negen personen: twee ouders, geboren in 1796, en zeven kinderen, van negen tot 27 jaar. Allen waren geboren in Charneux. Van de zeven kinderen verlieten zes het dorp als volwassene, en de jongste dochter trouwde in 1859 en bleef met haar man en kinderen in Charneux voor 25 jaar. Van de zes emigranten kwamen er drie later terug. De eerste verliet het dorp na zijn huwelijk in 1853, en kwam 12 jaar later terug als weduwnaar, zonder kinderen. Hij bleef in het dorp tot aan zijn dood in 1887. De tweede, die ook enkele maanden na zijn

---

55. P. Cibois, *L'analyse des données en sociologie* (Parijs 1984) 133-139.

huwelijk emigreerde, keerde drie jaar later terug met zijn vrouw en kinderen. In 1863 werd zijn moeder weduwe en nam hij haar op in zijn huishouden. In 1869 stierf zijn vrouw. Enkele jaren later hertrouwde hij en emigreerde hij met zijn tweede vrouw naar Aubel, een ander dorp in het land van Herve. De laatste retourmigrant van dit huishouden, tenslotte, was getrouwd in Charneux en leefde er gedurende 13 jaar voor hij vertrok naar een naburig dorp. Na een verblijf in een industrieel centrum keerde hij twaalf jaar later met zijn familie terug naar zijn geboortedorp, waar hij echter maar één jaar bleef.

Globaal genomen de bestudeerde personen een reeks gunstige voorwaarden voor hun retourmigratie. Als autochtonen van Charneux hadden ze geprofiteerd van sterke wortels in het dorp, niet alleen omdat ze er hun kinderjaren hadden doorgebracht, maar ook omdat verschillende broers, zussen en hun ouders (later alleen hun moeder) er bleven wonen of er terugkeerden. Allemaal waren ze voor het eerst geëmigreerd naar een ander dorp in het land van Herve, waar ze in dezelfde sociale en economische omgeving verbleven. Maar hier is geen sprake van determinisme, noch in de methode, noch in het concrete geval. De zes broers en zussen deelden a-priori dezelfde karakteristieken, maar slechts de helft kwam terug. Deze terugkeer was niet definitief, omdat maar één van de kinderen uiteindelijk in Charneux zou sterven. De anderen vertrokken voor een tweede keer. Het onderzoek naar de lotsbestemming van retourmigranten kan mogelijk leiden naar een beter begrip van de motivaties en de levenslopen van deze individuen.

### Het lot van de retourmigranten

Het doel van dit artikel was na te gaan of de retourmigranten een beweeglijke populatie vormden, of een groep die er op uittrok op zoek naar bronnen die hen zouden helpen om zich te vestigen op het platteland, en daar te blijven. De resultaten tonen dat geen van beide hypothesen volledig juist is. Tabel 4 laat zien wat er van de retourmigranten geworden was nadat ze in het dorp terugkwamen. Van de 1183 retourmigranten die theoretisch gedurende tien jaar kunnen worden waargenomen (dat wil zeggen degenen die terugkeerden voor 1 januari 1891) vertrok meer dan een derde (34,2 procent) binnen de vijf jaar na hun terugkeer nogmaals. Een klein percentage stierf (3,9 procent) en 62 procent was vijf jaar na hun terugkeer nog steeds in het dorp. Conform aan de gebruikelijke waarnemingen die de verblijfsduur associëren met het risico om te vertrekken, hebben deze 62 procent meer kans om in het dorp te blijven: slechts een kwart van hen verlaat het in de vijf volgende jaren. De mortaliteit bleef onder de grens van vijf procent. Maar de emigratie steeg opnieuw na tien jaar, in deze streek waar *transiency* zo belangrijk was, en 44,2 procent van de retourmigranten die gedurende tien jaar stabiel waren gebleven, migreerden opnieuw.

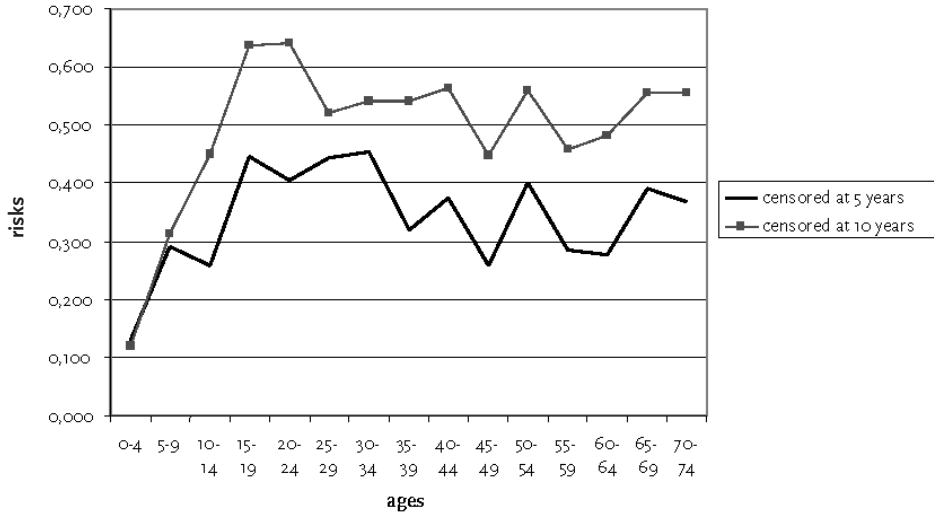


**TABEL 4.** Bestemming retourmigranten (gecorrigeerd op 10 jaar)

	< 5 jaar	5-10 jaar	>= 10 jaar	Totaal
<i>absoluut</i>				
vertrek	404	176	232	812
overlijden	46	32	110	188
stabiliteit	0	2	181	183
Totaal	450	210	523	1183
<i>relatief</i>				
vertrek	34,2	24,0	44,2	
overlijden	3,9	4,4	21,0	
stabiliteit	62,0	71,6	34,9	
Totaal	100,0	100,0	100,0	

Anders gezegd, in een periode van tien jaar vertrok de helft van de retourmigranten opnieuw. De mortaliteit eiste een tol van 6,6 procent. Nauwelijks 45 procent van de originele populatie bewees dus ‘stabiel’ te zijn. Als we enkel naar de resultaten van de retourmigranten kijken in een periode van vijf jaar, ontstaat een duidelijk contrast tussen een beweeglijke minderheid die snel weer vertrok, en een groep van 62 procent die stabiel bleef. Maar de resultaten na tien jaar tonen aan dat deze stabiliteit maar tijdelijk was, en dat de meesten opnieuw vertrokken. Als een langdurig verblijf kan worden beschouwd als een succes – een bediscussieerbare hypothese – is het succes van de retourmigratie slechts relatief. Zonder beperking in de tijd vertrok 70 procent opnieuw, na hun terugkeer.

De emigratiecijfers per leeftijd staan toe om de meest beweeglijke groep (de meerderheid) iets beter te in beeld te krijgen. De individuen die twee keer migreerden werden gerelateerd aan de risicopopulatie, dat wil zeggen alle terugkeermigranten, per leeftijdscategorie. De gecorrigeerde gegevens na vijf jaar tonen aan dat degenen die terugkeerden tijdens hun kinderjaren (voor 15 jaar) de meeste kans hadden om te blijven (zie figuur 3). Het grootste risico om een tweede keer te vertrekken liepen de jonge volwassenen, de retourmigranten van 15 tot 34. Van deze groep vertrok meer dan vier op tien opnieuw in de vijf jaar na hun terugkeer. Daarna was de trend onduidelijk, en de risico’s fluctueerden tussen 28 en 40 procent. De curve van de risico’s om opnieuw te emigreren na tien jaar lag hoger, om de eenvoudige reden dat de retourmigranten meer tijd hadden om opnieuw te vertrekken. Toch is het patroon min of meer gelijk, met een kleiner risico voor de personen onder de 15 jaar en een hoger risico (64 procent) voor degenen die terugkwamen tussen 15 en 24 jaar.



FIGUUR 3. Emigratiepercentages van retourmigranten naar leeftijd

De opeenvolgende bestemmingen van een zelfde persoon vergelijken, moet een beter begrip mogelijk maken van de aard en de motivaties van deze specifieke migratievorm. De resultaten die hieronder worden voorgesteld tonen zowel een continuïteit aan, als een breuk. In de meerderheid van de gevallen gingen de individuen die een tweede keer vertrokken naar dezelfde regio (zie het eerste deel van tabel 5). Dit gaat vooral op voor de retourmigranten die er een eerste verblijf hadden opzitten in een ander dorp van het 'Vrai Pays de Herve' (50,3 procent), maar ook voor 47,1 procent van de emigranten die naar een stad trokken. Van degenen die de drie dorpen verlieten voor een ander type platteland, nam 41,4 procent een gelijke weg enige tijd later.

TABEL 5. De retourmigranten naar hun plaats van bestemming bij de eerste en tweede migratie (in percentages)

Bestemming bij tweede migratie	"Vrai Pays de Herve"		Bestemming bij tweede migratie				onbekend	
	Zelfde plaats	Andere plaats	Zelfde plaats	Andere plaats	Zelfde plaats	Andere plaats	Zelfde plaats	Andere plaats
Deel 1								
Vrai Pays de Herve	22,7	27,6	0,0	27,2	0,0	22,5	0,0	0,0
platteland	0,0	33,2	9,7	31,7	0,0	24,6	0,0	0,7
Stedelijk-industrieel	0,0	15,0	0,0	37,9	15,0	32,1	0,0	0,0
onbekend	0,0	33,3	0,0	66,7	0,0	0,0	0,0	0,0

TABEL 5. *Vervolg*

	Deel 2	
	<i>Eerste migratie</i>	<i>Tweede migratie</i>
Vrai Pays de Herve	56,5	40,2
platteland	28,4	32,9
Stedelijk-industrieel	14,8	26,7
onbekend	0,3	0,2

Globaal blijkt dat de tweede reis niet precies dezelfde betekenis had als de eerste. Zo toont het tweede deel van tabel vijf duidelijk dat retourmigranten die voor een tweede keer vertrokken minder geneigd waren om in het ‘Vrai Pays de Herve’ te blijven (- 16,3 procent). Eerder waren ze bereid om het in de stad te proberen (+ 11,9 procent). In deze context is het proces van micro-mobiliteit minder duidelijk, en tekent zich eerder een rurale exodus af, zelfs voor de retourmigranten.

## Conclusie

Dit artikel had tot doel om de samenstelling te begrijpen van een heel specifieke populatie, namelijk die van emigranten die er voor kozen om terug te keren naar hun dorp. De dorpen werden getekend door economische en sociale veranderingen, vooral door de instorting van het landbezit. Het land van Herve werd gekenmerkt door een grote *transiency*: in de tweede helft van de negentiende eeuw immigreerden of emigreerden elk jaar 92 individuen op 1000 naar of uit de bestudeerde dorpen. Deze proporties illustreren en bevestigen de observaties van Moch, Hochstadt en Rosental over het groot belang van de rurale mobiliteit in het verleden. In dit geval trok slechts een vijfde van de emigraties naar stedelijke ruimten, en de grote meerderheid van de bewegingen bleef in dezelfde sociaal-economische regio. Deze vaststelling gaat nog sterker op voor de retourmigranten, die echt betrokken waren in processen van micro-mobiliteit. De analyse onthult drie belangrijke, soms onverwachte resultaten, die deel uitmaken van een onvolledige puzzel. Deze tamelijk belangrijke mobiliteit is te situeren in een regio waar de bezitsverhoudingen van de grond in volle transformatie waren. Mijn beginhypothese was dat het grootste deel van deze micromobiliteit verbonden was met een nieuwe vorm van het bewerken van de gronden. In deze streek werden pachters steeds talrijker in de loop van de negentiende eeuw, en speelden grondeigenaars een steeds kleinere rol. In deze context is het logisch om te denken dat de pachters de rurale pachten volgden, en van boerderij naar boerderij trokken. Maar de eerste resultaten waren paradoxaal: boeren liepen de minste kans om terug te keren. Zij leken minder betrokken in het proces van micromobiliteit.

Een tweede belangrijk resultaat vloeit voort uit de multivariate analyse: familiebanden vormen de belangrijkste verklarende variabele voor de retourmigratie. Met andere woorden: hoe groter het huishouden was dat men verliet, en hoe meer potentiële verwanten er in het dorp woonden, hoe meer kans er bestond om terug te keren. Op dezelfde manier steeg de kans op een terugkeer als de emigrant zijn ouders had achtergelaten, dat wil zeggen als er een kans bestond om deze aan te treffen bij zijn terugkeer. Al deze resultaten wijzen er op dat wanneer er een reële familialeverankering bestond, een deel van de gemeenschap daar naar wilde terugkeren. Toch wijst dit niet op een volmaakte cohesie. Het aandeel van de retourmigranten was niet verwaarloosbaar, maar maakte deel uit van een proces van intermobiliteit. Velen gingen heen en weer vanuit de geobserveerde dorpen, maar dit waren niet noodzakelijk allemaal oud-bewoners. Dit betekent dat de drie dorpen ook profiteerden van de bijdrage van nieuwe families.

Ten derde toont het lot van de retourmigranten opnieuw de ambiguïteit in het functioneren van de Hervese maatschappij. Binnen de vijf jaar na de terugkeer is het eerste beeld dat zich aftekent er een van een tegenstelling tussen twee types retourmigranten: degenen die bleven verhuizen, en degenen die teruggekomen waren om zich definitief te vestigen. Maar een analyse over een middellange termijn ondermijnt deze simplistische tegenstelling, en laat integendeel zien dat de stabiliteit van de retourmigranten relatief was. Enkel de jongsten, degenen die terug naar het dorp waren gekeerd vóór hun volwassenheid, hadden goede kansen om terplekke te blijven. Door de opeenvolgende bestemmingen wordt ook een subtiel portret geschetst: op het eerste gezicht lijkt micromobiliteit en de continuïteit binnen de levenscyclus te domineren, maar een preciezer onderzoek toont aan dat de retourmigranten bij hun tweede vertrek eerder voor de stad kozen, dus voor de rurale exodus.

Als deze resultaten ambivalent zijn, komt dit voornamelijk door de ambivalentie van deze maatschappij. Zelfs de centrale vraag is ambigu: wilden de retourmigranten zich echt blijvend vestigen? Is stabiliteit een ideaal? Indien het antwoord op deze vraag ontkennend is, impliceert dit een breuk tussen de boerenmaatschappij van het Ancien Régime en een nieuwe cultuur van toeigening van ruimte en mobiliteit, die werd ontwikkeld door een groot deel van de bevolking.<sup>56</sup>

In de tweede helft van de eeuw was de Hervese maatschappij gevangen tussen twee werelden. Onze resultaten getuigen van een intense vermenging, en van een samenleven van verschillende subpopulaties, en van verschillende mentaliteiten. Aan de extremen verschijnen twee grote groepen. Enerzijds bestond er een populatie die sterk lokaal ingeplant was, en die profiteerde van een reële verankering. Degenen die in de streek waren geboren, en vooral de

---

56. Oris, 'La transition de la mobilité'.

kleine eigenaars, maakten deel uit van deze groep. Hun stabiliteit was niet volmaakt, en ze moesten vaak het dorp verlaten, maar ze kozen er dan bij voorkeur voor om in de streek te blijven, en om werk te zoeken in een naburig dorp. Zij genoten van efficiënte familiale netwerken die toelieten om eventueel naar hun dorp terug te keren. Anderzijds verschijnt een nieuwe populatie. Als deze mensen een van de drie dorpen verlieten, vertrokken ze vooral naar de stad of naar andere, verder gelegen rurale zones. Een terugkeer was minder waarschijnlijk. Dit waren personen die niet in de streek waren geboren, en die weinig kans liepen om twee keer naar hetzelfde dorp terug te keren. Maar de grenzen tussen deze twee grote, bijna karikaturale populatie-types, de 'gewortelden' en de 'mobielen', blijven vaag. Er bestonden duidelijk snijpunten tussen deze twee sub-populaties: sommige families slaagden er in om hun familielijn duurzaam in de streek te vestigen, terwijl vele anderen die aanvankelijk goed ingeplant waren, al hun bezittingen en hun wortels verloren.

### Over de auteur

Muriel Neven promoveerde in 2000. Haar dissertatie is onlangs gepubliceerd onder de titel: *Individus et familles: les dynamiques d'une société rurale. Le Pays de Herve dans la seconde moitié du XIXe siècle* (Genève, Droz, 2003). Zij doet een post-doctoraal onderzoek bij het Nationaal Fonds voor Wetenschappelijk Onderzoek, verbonden aan Laboratoire de Démographie (Universiteit Luik). Ze is een lid van het EurAsian Project for the Comparative History of Population and the Family. Met C. Capron is ze editor van, *Family structures, demography and population: a comparison of societies in Asia and Europe* (Liège, 2000) and met I. Devos van, *Recent Work in Belgian Historical Demography*, een themanummer van *Belgisch Tijdschrift voor Nieuwste Geschiedenis* (2001, 3-4).

Adres: Chargée de recherches FNRS, Laboratoire de Démographie, Quai Roosevelt 1B, B-4000 Liège, e-mail: [muriel.neven@ulg.ac.be](mailto:muriel.neven@ulg.ac.be)